



DE
BOLSTER
DE
ONDERWIJS
SPECIALISTEN

SCHOOLGIDS
2023-2024

DE BOLSTER SCHOOLGIDS 2023-2024

INHOUD

	VOORWOORD	3
1	ONZE SCHOOL	5
2	ONZE PARTNERS	15
3	ONS ONDERWIJS	19
4	PRAKTISCHE INFO	27
5	CONTACT	33

NB Waar we in deze schoolgids 'ouders' schrijven, bedoelen we ook 'verzorgers' of 'wettelijk vertegenwoordigers'. Waar we in deze schoolgids 'hij' schrijven, bedoelen we ook 'zij'. Deze schoolgids is vastgesteld door het college van bestuur van De Onderwijsspecialisten, het bevoegd gezag van onze school.

Beste ouders en leerlingen,

Deze schoolgids is bedoeld voor ouders, maar uiteraard ook voor leerlingen die op onze school onderwijs (gaan) starten. In deze gids vind je informatie over ons onderwijs. Ook lees je welke omgangsafspraken we hebben en hoe we je kunnen begeleiden. Lees deze gids goed, want hierin staat alle belangrijke informatie over het schooljaar 2023-2024.

Passend onderwijs

Ons onderwijsprogramma bereidt jongeren van twaalf tot twintig jaar voor op een zo zelfstandig mogelijke plek in onze samenleving. De jongeren hebben hierin een grote eigen verantwoordelijkheid. Ze geven hun eigen toekomst vorm en inhoud en wij begeleiden hen daarbij. Door hun problemen en begeleidingsbehoefte hebben onze leerlingen een specifieke onderwijsvraag. Daarom kijken we naar ieders mogelijkheden en talenten en houden we rekening met belemmeringen. Om onze leerlingen een onderwijsprogramma op maat te bieden, hebben we binnen de bestaande uitstroomprofielen verschillende arrangementen ontwikkeld. Deze zijn verdeeld in fases, om nog beter aan te sluiten bij het ontwikkelingsniveau van de leerlingen.

Samenwerken

De samenwerking met ouders vinden wij van groot belang. Samen bepalen we voor alle leerlingen de doelen en de koers voor komend schooljaar. Ook zorgen we samen voor een veilige omgeving.

Vragen staat vrij

Als je nog vragen hebt na het lezen van deze gids, dan kun je altijd contact met ons opnemen. Tijdens het schooljaar is er alle gelegenheid om je opmerkingen of suggesties met ons te delen. Schoolleiding, medewerkers en ouders ontmoeten elkaar ook tijdens ouderbijeenkomsten en activiteiten. Namens het team van De Bolster wens ik jullie een aangenaam schooljaar toe.

Hartelijke groet,

Steven Jans
Directeur vso De Bolster

Lees meer op www.debolster.nl



1 ONZE SCHOOL

De Bolster is een school voor voortgezet speciaal onderwijs in Voorst en Apeldoorn. Ons onderwijs is maatwerk. We sluiten aan bij de behoeften van onze leerlingen en zien hun dromen, drijfveren en talenten. We helpen hen om eigenaarschap te nemen over hun leven. Want de toekomst begint vandaag!

School voor een nieuwe kans

Elke dag bieden we leerlingen een nieuwe kans om hun mogelijkheden en kwaliteiten te ontdekken en tot leren te komen. Leerlingen doen ervaringen op die hen het gevoel geven dat ze de moeite waard zijn. Ze ontwikkelen hun kennis, vaardigheden en competenties en ontdekken alle onderdelen van de samenleving en burgerschap. Zo kunnen ze in de toekomst optimaal deelnemen aan de maatschappij.

Onze school in het kort

Leerlingen, ouders, verzorgers en medewerkers van verschillende achtergrond, godsdienst of levensovertuiging gaan bij ons op school met respect met elkaar om. We zijn een algemeen bijzondere school. Dat betekent dat we uitgaan van gelijkwaardigheid van iedereen die aan ons verbonden is.

De Bolster heeft:

- 165 leerlingen tussen de 12 en 20 jaar
- 17 groepen (van ongeveer 6 tot 12 leerlingen)
- 51 medewerkers

Inspectiebeoordeling

Eens per vier jaar bezoekt de Inspectie van het Onderwijs onze school. Ons onderwijs kreeg de laatste keer een voldoende. Dit betekent dat het bestuur voldoet aan de vereiste basiskwaliteit.

Elke twee jaar houden we een interne audit op basis van het kwaliteitskader inspectie. Deze audit is onderdeel van het bestuursoverleg met de Onderwijs Inspectie. Op basis hiervan besluit de inspectie of een schoolbezoek nodig is.

We zijn voortdurend bezig met de schoolontwikkeling waarbij het kwaliteitskader leidend is.

Aanmelden

Wil je een nieuwe leerling aanmelden? Neem contact met ons op voor eerst een oriënterend gesprek. Samen kijken we of De Bolster de juiste plek is voor je kind.

Wachtlijstbeleid

In het geval er onverhoopt meer leerlingen worden aangemeld dan we kunnen plaatsen, moeten we overgaan tot het hanteren van een (tijdelijke) wachtlijst. Je leest er meer over op onze website: www.debolster.nl/onze-school.

Leerlingen

De leerlingen die bij ons naar school gaan, zijn tussen de 12 en 20 jaar. Door de gedragsproblemen en een achterstand in hun ontwikkeling hebben ze vaak moeite binnen het reguliere onderwijs aanbod. Hierdoor hebben ze vaak moeite met leren. Onze leerlingen wonen op orthopedisch behandelcentrum De Beele in Voorst. Maar ook leerlingen die thuis wonen, zijn van harte welkom op onze school.

Speciale ondersteuning

Onze leerlingen hebben behoefte aan extra veiligheid, structuur en persoonlijke aandacht. Dit bieden wij hen graag. We kijken goed naar de individuele mogelijkheden van de leerling en bieden maatwerk. Natuurlijk begeleiden en ondersteunen we onze leerlingen in het omgaan met belemmeringen die ze hierbij tegenkomen. Zodat ze op weg gaan naar een mooie, eigen en zo zelfstandig mogelijke plek in de maatschappij.

Onze visie

We zien de leerling vanuit de totale mens. Dat wil zeggen dat we de ontwikkeling van de leerling beschouwen als een geheel van verschillende processen. Die processen zijn onlosmakelijk met elkaar verbonden en beïnvloeden elkaar voortdurend. We ondersteunen leerlingen bij hun persoonlijke ambities. Dit doen we binnen hun eigen mogelijkheden en die van hun omgeving.

Team

Elke leerling groeit met goede begeleiding en ondersteuning van school. Ons team bestaat uit docenten, onderwijsondersteuners en andere professionals.

Mentor

Elke groep wordt begeleid door een mentor, die zorgt voor een leeromgeving waarin leerlingen zich zo goed mogelijk ontwikkelen. Ook is de mentor het aanspreekpunt over alle dagelijkse schoolse zaken en de contactpersoon voor ouders.

Docenten

Leerlingen krijgen onderwijs van bevoegde docenten. Zij zorgen voor overzicht en duidelijkheid in de klas, zodat leerlingen weten wat er van hen verwacht wordt. Onze docenten staan naast onze leerlingen en geloven in hen. Ze coachen de leerlingen en begeleiden ze in hun ontwikkeling.



Praktijkdocenten en instructeurs

Leerlingen krijgen praktijkvakken en interne arbeidstraining van praktijkdocenten, instructeurs en arbeidstrainers. Zij hebben ruime ervaring in de praktijk en de juiste bevoegdheid om leerlingen te begeleiden.

Pedagogisch medewerkers

Op onze school werken pedagogisch medewerkers. Zij ondersteunen de docenten bij de begeleiding en helpen leerlingen in hun ontwikkeling.

Arbeidsondersteuning

Arbeidstrainers binnen en buiten de school begeleiden leerlingen in en naar arbeid. Het stagebureau coördineert stages en helpt bij de aanmelding voor stage, dagbesteding of arbeid.

Meer nodig?

Heeft je kind meer nodig? Dan zorgen we met een speciaal team dat hij de gewenste begeleiding krijgt.

Zorg

Soms heeft een leerling extra hulp of zorg nodig die binnen de klas niet mogelijk is. Hij kan dan begeleiding krijgen van andere professionals in school.

Zorg en begeleiding

We willen graag dat iedere leerling zich kan ontwikkelen en ontplooien. Iedere leerling heeft daarbij andere zorg en begeleiding nodig, daar passen we ons onderwijs en leerproces op aan. Op de eerste plaats komt de begeleiding van docenten en mentoren. Zij leren hun leerlingen goed kennen. Wat is hun niveau? Hoe gaat het met ze? Waarin hebben ze hulp nodig? Daarnaast volgen we de leerlingen in hun ontwikkelproces. Zo kunnen we hen zo goed mogelijk begeleiden.

Extra ondersteuning of therapie

Naast de begeleiding door docenten, mentoren of intern begeleiders, bieden we speciale leerlingbegeleiding onder schooltijd. Voor andere vormen van ondersteuning en therapie werken we samen met De Beele of externe organisaties.

Rots en Water

Met de Rots en Water training werken leerlingen aan hun weerbaarheid. Ze ontwikkelen zelfbeheersing, zelfbewustzijn, rust en kracht. Tijdens de training krijgen leerlingen steeds meer besef van hun lichaam, grenzen en reacties. Rots staat voor stevigheid en weten wat je wilt. Water staat voor communicatie, inleven en onderhandelen. Beide begrippen hebben hun sterke en minder sterke kanten. Door verschillende spel- en oefenvormen leren de leerlingen om te schakelen tussen deze kanten.

Commissie voor de Begeleiding

Onze Commissie voor de Begeleiding adviseert na overleg met de ouders over het ontwikkelingsperspectief van de leerling. Ook onderzoekt de commissie of een leerling extra ondersteuning nodig heeft, en welke mate dan. Verder evalueert de commissie jaarlijks de vorderingen van de leerling. We stemmen zorg en onderwijs steeds zo goed mogelijk op elkaar af.

Gedragswetenschapper

Soms heeft een leerling een ingewikkelde hulpvraag. De gedragswetenschapper kan dan extra zorg en begeleidingsadviezen geven aan het team. In sommige situaties is extra onderzoek helpend. Dit onderzoek vormt de basis voor een handelingsadvies aan docenten en overige medewerkers.

Intern begeleider

De intern begeleider coördineert de onderwijs-trajecten bij ons op school. Hij spreekt met leerlingen, ouders en docenten over de onderwijsroute die het best bij de leerling past. Ons onderwijszorgaanbod is altijd gericht op ondersteuning van het leerproces.

Schoolmaatschappelijk werker

Leerlingen en ouders kunnen met vragen of problemen terecht bij een schoolmaatschappelijk werker. Deze is op afroep beschikbaar vanuit het samenwerkingsverband.

Locatie

Onze leerlingen volgen onderwijs op een locatie in Voorst of Apeldoorn. Zij vinden er een veilige basis voor hun ontwikkeling.

Onze vier locaties

8 De Bolster heeft vier locaties. De Start, Op Weg en De Wegwijzer bevinden zich op het terrein van orthopedisch behandelcentrum De Beele in Voorst. Het beschermde terrein zorgt voor rust en overzicht. Elke klas in Voorst heeft een eigen pleintje voor de pauze. Locatie Apeldoorn is gevestigd in het gebouw van het Gentiaan College in Apeldoorn.

De Start

Locatie De Start biedt speciaal voortgezet onderwijs aan leerlingen van 12 tot 15 jaar binnen alle arrangementen.

Op Weg en maatwerk

Locatie Op Weg en maatwerk biedt speciaal voortgezet onderwijs aan leerlingen van 12 tot 18/20 jaar met een zeer complexe ondersteuningsvraag en begeleidingsvraag, binnen de arrangementen Dagbesteding en Op weg naar werk.

De Wegwijzer

Locatie De Wegwijzer biedt speciaal voortgezet onderwijs aan leerlingen van 15 tot 20 jaar, binnen de arrangementen Arbeid en Arbeid met ondersteuning en op weg naar MBO.

Locatie Apeldoorn

Locatie Apeldoorn biedt speciaal voortgezet onderwijs aan leerlingen van 12 tot 20 jaar binnen alle arrangementen.

Doelen

Als school leren we ook. We willen ons onderwijs steeds blijven verbeteren. Elk jaar stellen we onszelf doelen. Hier lees je wat we vorig jaar bereikten en wat we komend jaar willen bereiken.

Bereikt in 2022

We kijken met enige voldoening terug op een intensief en bewogen jaar. Er is veel bereikt en in gang gezet, maar niet alles is gegaan zoals we dat wilden. De personele bezetting blijft een uitdaging door Corona en griep, maar ook de krapte op de arbeidsmarkt geeft de nodige uitdagingen.

Hierbij is voor het borgen van de continuïteit in de bezetting en het steeds moeten improviseren een behoorlijke uitdaging geweest. Ondanks dat hebben we de school open kunnen houden voor onze leerlingen.

Terugkijkend op het afgelopen jaar zijn we blijvend positief over onze situatie. We kijken met vertrouwen vooruit naar de toekomst.

- Binnen onze school zijn we volop in ontwikkeling om het onderwijs nog beter te laten aansluiten.
- We krijgen steeds meer leerlingen vanuit externe partijen en aanmelders.
- De regio weet ons te vinden.
- Sinds 1 april 2022 is vso De Bolster onderdeel van De Onderwijsspecialisten. We verwachten dat het onderwijs en de expertise van De Bolster meer versterkt gaat worden ten gunste van onze leerlingen.



Nieuw jaar, nieuwe doelen

- We gaan door met het ontwikkelen van de sterke school en de samenwerking met zorg en andere partijen in onze directe omgeving.
- We willen het onderwijsaanbod gericht basisvaardigheden, burgerschap en digitale geletterdheid (21e eeuw skills) verder ontwikkelen en vernieuwen.

Resultaten

Wat leren leerlingen op onze school en wat gaat een leerling doen nadat de tijd op onze school erop zit? Er zijn verschillende mogelijkheden.

Basisvaardigheden

Burgerschap is een belangrijk vak om later zo goed mogelijk mee te kunnen doen. Daarom besteden we er veel aandacht aan.

Uitstroom

Waar kunnen onze leerlingen na school naartoe?

Voor onze leerlingen zijn er verschillende uitstroommogelijkheden. Gezien de snelle doorstroom is er een hoge mate van tussentijds uitstroom binnen de residentiele trajecten. Deze uitstroom is niet altijd goed te plannen door de grilligheid binnen de jeugdzorg.

- Vanuit de meeste trajecten is er uitstroom naar Arbeid met ondersteuning of arbeid.
- Een deel stroomt uit binnen dagbesteding met of zonder een Wajong regeling. In veel geval is er een registratie doelgroep register van toepassing.
- Vanuit onze symbiose samenwerking met het ROC, Entree is er een kleine uitstroom te noteren naar een NIV2 opleiding.
- Dit schooljaar is de route praktijkleren in samenwerking met werkbedrijf van de gemeente een nieuwe optie.
- Het is in een enkel geval gelukt om uit te stromen naar praktijk onderwijs of de school van herkomst.
- 70% van onze leerlingen stroomt uit naar arbeid.
- 15% van onze leerlingen stroomde uit naar dagbesteding.
- Onze ontwikkelingsperspectiefplannen (OPP's) kloppen voor 80% van onze leerlingen. Elke leerling heeft een OPP.

Bestendiging:

Door de hoge doorstroom is de bestendiging een hele klus om in kaart te brengen, De AVG richtlijnen zijn voor school veelal een reden om gegevens niet te delen. We streven ernaar 75% van de leerlingen te besteding op basis van de traject planning en het perspectief. Vanuit de opgehaalde gegevens met kanttekening zoals hierboven beschreven, blijkt dat dit voor 60% gelukt is.

Waar gingen onze leerlingen na school naartoe?

- Gedurende het hele schooljaar stromen leerlingen in en uit, dit heeft te maken met de jeugdzorgbestending.
- Er is minimale uitstroom naar diploma gericht VSO of regulier onderwijs. Er is vooral uitstroom naar arbeid of arbeid met ondersteuning.
- Van onze leerlingen is 10% uitgestroomd in diploma gericht onderwijs, vooral MBO.
- Er is een samenwerking met het praktisch onderwijs voor leerlingen die daar instromen.

Kwamen onze leerlingen op de juiste plek?

Er is veel tijd en aandacht voor het vinden van een geschikt uitstroom perspectief. We bereiden onze leerlingen zo goed mogelijk voor op hun uitstroom. De uitstroom zelf is door de regelmatige in- en door stroom zeer wisselend. De gestelde perspectieven in het OPP zijn passend voor meer dan 75% van onze leerlingen. Dit is conform verwachting en passend bij de leerlingen die in een instelling verblijven met een complexe hulpvraag.

Veilige school

Goed onderwijs is ook veilig onderwijs. We willen dat elke leerling zich veilig voelt op school. In een veilige omgeving en in een veilig klimaat komen leerlingen optimaal tot leren en ontwikkeling. In ons schoolveiligheidsplan staat beschreven hoe we zorgen voor een veilige school.

Wat betekent dat?

We passen goed op voor ongelukken op school. We zijn ons bewust van situaties die gezondheidsrisico's met zich kunnen meebrengen. Geweld en pesten horen niet op school, net als seksuele intimidatie en discriminatie. We respecteren en accepteren elkaar. School is een plek waar leerlingen zich veilig en thuis voelen. In het schoolveiligheidsplan staat wat de school doet voor de veiligheid.

Heldere afspraken

Afspraken over goed gedrag maken de school veiliger. Medewerkers volgen de gedragscode van De Onderwijsspecialisten, leerlingen kennen de schoolregels. Zo weet iedereen wat goed gedrag is en wat niet. In het schoolveiligheidsplan staan de gedragscode, afspraken en procedures. Ze helpen om ongewenst gedrag en onveilige situaties te voorkomen. Is er toch een incident, dan weten we hoe we hiermee willen omgaan. Het schoolveiligheidsplan ligt ter inzage op school. Vraag er gerust naar.

Vignet Gezonde School

De Bolster heeft het landelijke vignet Gezonde School behaald, met speciale aandacht voor sociale veiligheid en welbevinden. Het vignet Gezonde School is een erkenning voor scholen die structureel werken aan het verbeteren van de gezondheid van hun leerlingen en medewerkers. We zorgen voor actieve en gezonde leerlingen, een veilige schoolomgeving en een fris klimaat. Ook hebben we aandacht voor de persoonlijke en sociale ontwikkeling van de leerlingen. Dit draagt bij aan een gezondere leefstijl, betere schoolprestaties en minder schooluitval.

Activiteiten buiten de school

Docenten mogen met leerlingen activiteiten ondernemen buiten de school en buiten het terrein. Dit gebeurt met toestemming van de directie. Volgens de gedragscode van De Bolster mogen personeelsleden geen leerlingen meenemen naar hun privéomgeving.

Veilig en prettig leerklimaat

We onderzoeken regelmatig het leerklimaat in alle groepen. Hoe vinden de leerlingen het in de klas? Voelen zij zich prettig? Voelen zij zich veilig? Als er verbeteringen nodig of mogelijk zijn, is dat óns huiswerk.



Meldcode Huiselijk geweld en kindermishandeling

Voor alle medewerkers in het onderwijs geldt dat zij moeten handelen volgens de meldcode Huiselijk geweld en kindermishandeling. Wanneer we vermoedens hebben van onveiligheid, verwaarlozing of kindermishandeling, moeten we de stappen van de meldcode volgen. De meldcode ligt ter inzage op school.

Privacy

Op onze school gaan wij zorgvuldig om met de privacy van onze leerlingen. Wij maken alleen gebruik van persoonsgegevens als dat nodig is voor het leren en begeleiden en voor de veiligheid van onze leerlingen.

We houden ons aan de wet

Bij de verwerking van persoonlijke gegevens van leerlingen houden we ons aan de wet Algemene Verordening Gegevensbescherming (AVG), de uitvoeringswet AVG en de onderwijswetgeving.

Om welke gegevens gaat het?

Bij de inschrijving op school ontvangen we de meeste persoonsgegevens. Denk aan namen, privéadres, contactgegevens en gegevens van de school van herkomst. Onze medewerkers registreren vervolgens ook gegevens over leerlingen, zoals cijfers of ontwikkelingen. Bijzondere persoonsgegevens registreren we ook, zoals medische gegevens. Waar nodig vragen we altijd toestemming voor het verwerken van bijzondere persoonsgegevens.

Ook kan het zo zijn dat we gegevens over ouders of de gezinssituatie vastleggen. Dit kunnen contactgegevens zijn of gespreksverslagen. In het laatste geval ben je betrokken bij de overleggen en ontvang je zelf ook altijd een kopie van het verslag.

Foto en video

Wij vragen altijd vooraf of we foto's of films van een leerling mogen maken en gebruiken. Die toestemming kun je altijd intrekken. Dit kan door het toestemmingsformulier opnieuw in te vullen en op te sturen naar de docent of leidinggevende van de school. We hanteren daarvoor twee weken verwerkingstijd. De beelden gebruiken we alleen op een positieve manier en we slaan bestanden veilig op. Niet iedereen kan er dus bij. Meer uitleg over bewaartermijnen en doel van de foto staat omschreven in het toestemmingsformulier.

Voor het gebruik van persoonsgegevens in sociale media staan aparte afspraken in het schoolveiligheidsplan 'De Veilige School'. Het gaat specifiek om het protocol internetgebruik en social media van De Onderwijsspecialisten.

Inzet video-interactie training bij personeel

Soms maken we voor trainingsdoeleinden opnamen in de klas. Deze beelden worden alleen intern bekeken en gebruikt om de kwaliteit van ons onderwijs te verbeteren. Leerlingen worden zoveel mogelijk buiten beeld gehouden of onherkenbaar in beeld gebracht.

Voor de opnames voor trainingsdoeleinden is geen toestemming nodig. Wel brengen we je op de hoogte, zodat je jouw kind kunt voorbereiden. Ook kun je hierdoor eventuele verhalen waar je kind mee thuiskomt plaatsen. De beelden worden goed beveiligd opgeslagen en direct verwijderd nadat de training is afgerond.

Inzien, verbeteren, aanvullen, verwijderen of afschermen van persoonsgegevens

Ouders en leerlingen van 16 jaar of ouder hebben het recht hun persoonsgegevens in te zien, te verbeteren en aan te vullen. Als de gegevens niet kloppen, moet de informatie worden gecorrigeerd. Als de gegevens die zijn opgeslagen niet meer relevant zijn voor de school, kun je die gegevens laten verwijderen. Je kunt van deze rechten gebruikmaken door bij de schoolleiding een schriftelijk verzoek in te dienen. Hiervoor moet je je kunnen legitimeren.

Kopie van persoonsgegevens

Dataportabiliteit betekent het overdragen van digitale gegevens. Ouders en leerlingen vanaf 16 jaar hebben het recht om persoonsgegevens te ontvangen die De Onderwijsspecialisten van de leerling of de ouder heeft opgeslagen. De Onderwijsspecialisten zorgt binnen één maand voor een passende oplossing voor het aandrazen van de gegevens. Je kunt gebruikmaken van dit recht door bij de sectorleiding/schoolleiding een schriftelijk verzoek in te dienen. Je moet je dan voldoende kunnen legitimeren.

Klachten over AVG

Wanneer je van mening bent dat het doen of (na) laten van De Onderwijsspecialisten niet in overeenstemming is met de AVG, het reglement of (andere) toepasselijke wet- of regelgeving, dan kun je een klacht indienen volgens de klachtenregeling van De Onderwijsspecialisten. Je kunt deze klachtenregeling vinden op de website. Ook kun je contact opnemen met de externe vertrouwenspersoon of de functionaris voor de gegevensbescherming van De Onderwijsspecialisten.

Als een klacht naar jouw mening niet correct is afgehandeld door de school, kun je terecht bij de rechter, de Autoriteit Persoonsgegevens of de Landelijke Klachtencommissie Onderwijs.

Privacyreglement

In het privacyreglement van De Onderwijsspecialisten lees je welke persoonsgegevens wij gebruiken, hoe we die verwerken, met welk doel en hoelang we ze bewaren. Zie www.deonderwijsspecialisten.nl/privacy.

Klachten

Als leerling, ouder of schoolmedewerker kun je ontevreden zijn over bepaalde zaken of gedragingen op school. We gaan ervan uit dat we de meeste klachten in onderling overleg kunnen oplossen. Spreek daarom bij ontevredenheid vooral de leraar en de schoolleiding aan. Kom je er niet uit met de betrokkenen? Is de klacht naar jouw mening niet naar behoren opgelost? Of durf je niet zelf met de betrokkenen in gesprek te gaan? Dan kun je een beroep doen op de ondersteuning van de interne vertrouwenspersoon op school.

Als een klacht naar jouw mening niet correct is afgehandeld door de school, kun je terecht bij de rechter, de Autoriteit Persoonsgegevens of de Landelijke Klachtencommissie Onderwijs.

Vertrouwenspersoon

Onze vertrouwenspersoon heeft een specifieke taak als het gaat om ongewenst gedrag op school. Denk aan pesten, ongewenste intimiteiten, machtsmisbruik, discriminatie, miscommunicatie, agressie en geweld. Hierbij biedt de vertrouwenspersoon begeleiding vanaf het eerste gesprek totdat de klacht is opgelost. De vertrouwenspersoon lost de klacht niet zelf op, maar ondersteunt bij het vinden van een goede oplossing.

De vertrouwenspersoon luistert naar je en geeft informatie over mogelijke vervolgstappen. Eventueel brengt hij je in contact met de externe vertrouwenspersoon voor verdere begeleiding in de klachtprocedure. De contactgegevens staan achterin de gids.

Vertrouwensinspecteur

Voor onafhankelijk advies bij een klacht kun je contact opnemen met een vertrouwensinspecteur van de Onderwijsinspectie. Het telefoonnummer staat achterin de gids.

Formele klacht

Als een klacht niet binnen de school kan worden opgelost, kan deze worden voorgelegd aan het College van Bestuur van de Onderwijsspecialisten of worden ingediend bij de Landelijke Klachtencommissie Onderwijs. De contactgegevens staan achterin de gids.

De volledige klachtenregeling en de procedure voor klachtbehandeling staan op de website van de Onderwijsspecialisten (www.deonderwijsspecialisten.nl).



Meldplicht seksueel geweld

Bij klachten van ouders en leerlingen over de school-situatie, waarbij mogelijk sprake is van ontucht, aanranding of een ander zedendelict door een schoolmedewerker bij een minderjarige leerling, is de school wettelijk verplicht het bevoegd gezag te informeren. Vervolgens is het bevoegd gezag verplicht aangifte te doen bij politie of justitie.



2 ONZE PARTNERS

Elke leerling zo goed mogelijk begeleiden, zodat hij het beste uit zichzelf kan halen. Daar werken we elke dag aan. Samen. Samen met anderen en op verschillende manieren. Omdat samenwerking leidt tot nog beter onderwijs.

- Samen met leerlingen
- Samen met ouders
- Samen met partners en omgeving
- Samen met De Onderwijsspecialisten

Samen met leerlingen

Natuurlijk werken we elke dag samen met onze leerlingen. Zij maken onze school speciaal. We praten graag en veel met ze en ze adviseren ons bij alles wat voor hen van belang is.

Jongerenraad

De Bolster heeft een jongerenraad. De leerlingenraad van De Bolster en de cliëntenraad van De Beele zitten samen in één groep. De jongerenraad komt elke twee maanden bij elkaar om onderwerpen te bespreken die de jongeren belangrijk vinden, bijvoorbeeld over de school, de inrichting van het terrein of de feestdagen.

Samen met ouders

Ook met ouders werken we nauw samen. Onze docenten hebben veel contact met ouders. Op vaste momenten, maar ook wanneer je daar als ouder behoefte aan hebt of als de docent het nodig vindt.

Samen weten we meer

Hoe gaat het op school? Hoe ontwikkelt mijn kind zich? Dit zijn vragen die elke ouder heeft. Omgekeerd zijn wij benieuwd hoe ouders hun kind zien. Hoe gaat het thuis? Valt er iets op of zijn er bijzonderheden? Op allerlei manieren en momenten houden we graag contact met iedere ouder.

Zo blijf je op de hoogte

- Via de mentor. De mentor is het eerste aanspreekpunt voor ouders en leerlingen. De mentor brengt je op de hoogte van alles wat er rondom je kind speelt.
- Via een lid van de commissie voor de begeleiding (CvdB).
- Via e-mail. Per mail ontvang je bijvoorbeeld informatie over activiteiten en ouderavonden, documenten over het onderwijs en brieven vanuit school.
- Via Parnassys/ouderportaal. In dit leerlingvolgsysteem vind je informatie over hoe je kind het doet op school. Ook kun je berichten sturen naar de mentor.

Oudergesprekken

Twee keer per jaar is er een gesprek over het ontwikkelingsperspectief van je kind. We spreken bijvoorbeeld over de voortgang en vorderingen op school, maar ook over planning, doelen en gedrag.

Medezeggenschapsraad

De medezeggenschapsraad (mr) op school is een wettelijk verplicht orgaan waarin ouders en personeelsleden meepraten en meebeslissen over ons schoolbeleid. De mr bestaat uit twee geledingen: de oudergeleding en de personeelsgeleding. De oudergeleding vertegenwoordigt hierbij de ouders van de leerlingen. Zo zijn zowel ouders als personeel betrokken bij ons schoolbeleid. In het vso mogen leerlingen van 13 jaar en ouder ook meepraten in de mr.

‘Inspraak van ouders en leerlingen vinden we heel belangrijk. Laat van je horen!’

16

De mr overlegt met de directie over belangrijke schoolzaken zoals verbeteringen in het onderwijs, vaststellen van vakanties en vrije dagen, veiligheid op school of de manier waarop ouders betrokken willen en kunnen zijn. Afhankelijk van het onderwerp moet een school advies en/of instemming vragen aan de medezeggenschapsraad voordat een besluit wordt genomen. In sommige gevallen is informeren van de mr voldoende.

Gemeenschappelijke medezeggenschapsraad

Onze school maakt deel uit van stichting De Onderwijsspecialisten. Ook zij hebben een medezeggenschapsraad: de gmr. Hierin zitten ouders en medewerkers van alle scholen van de stichting. De gmr praat mee over onderwerpen die belangrijk zijn voor al deze scholen in speciaal onderwijs. Lees meer op www.deonderwijsspecialisten.nl/gmr.

Samen met partners en omgeving

De Bolster werkt vaak en graag samen met partners in de omgeving.

Samen met scholen in de regio

Alle scholen in een regio werken samen aan inclusief onderwijs voor elke leerling. We doen dit in een samenwerkingsverband. Het samenwerkingsverband bepaalt welke leerlingen les krijgen op het speciaal onderwijs, en op welke school. Onze school maakt deel uit van het samenwerkingsverband Apeldoorn, maar werkt ook samen met Deventer en Zutphen. Samen zorgen we dat er voor alle leerlingen een passende plek is op een school dichtbij. Zie ook www.passendonderwijs.nl.



Samen met orthopedisch behandelcentrum

De Beele (Pluryn)

Orthopedisch behandelcentrum De Beele in Voorst is een locatie van Pluryn. Een deel van onze leerlingen woont in de leefgroepen van De Beele. Hier volgen ze een intensieve behandeling die nauw aansluit op de leefgroep, school, werk en vrije tijd. Er zijn allerlei faciliteiten voor sport, spel en cultuur. Onze school bevindt zich samen met De Beele op beschermd terrein. We werken intensief samen en de begeleiding op school sluit aan bij de begeleiding in de leefgroep. Zo ondersteunen we leerlingen zo goed mogelijk in hun ontwikkeling en bieden we een onderwijszorgprogramma aan.

Samen met zorgpartners

We werken samen met diverse zorgpartners in de regio. Dit zijn onder andere zorgaanbieders, individuele begeleiders, bondgenoten en het Centrum voor Jeugd en Gezin. Zij bieden onze leerlingen extra zorg en begeleiding. We kijken per kind welke begeleiding nodig is.

Samen met Praktijkonderwijs Zutphen, Apeldoorn en ROC Aventus Apeldoorn

Soms kan een leerling doorstromen naar vervolgonderwijs. Dan werken we samen met Praktijkonderwijs Zutphen, Apeldoorn en ROC Aventus in Apeldoorn.

Samen met gemeenten en bedrijven

Natuurlijk hebben we veel contact met gemeenten en met bedrijven, bijvoorbeeld als leerlingen stage lopen of na hun schooltijd aan het werk gaan.

Samen met De Onderwijsspecialisten

Onze school maakt deel uit van stichting De Onderwijsspecialisten. Dit is een stichting van 30 scholen in het speciaal basisonderwijs, speciaal onderwijs en speciaal voortgezet onderwijs.

Samen staan we sterker

Alle scholen van De Onderwijsspecialisten hebben één doel: leerlingen een volwaardige plek geven in de samenleving. Deze scholen liggen in de regio's Arnhem, Overbetuwe, Zuidwest-Veluwe, Liemers, Achterhoek en de stedendriehoek Ede, Apeldoorn en Deventer.

Sponsoring

Voor sponsoring en donaties gelden in het onderwijs wettelijke voorschriften. Landelijke afspraken hierover zijn vastgelegd in het convenant Scholen primair en voortgezet onderwijs en sponsoring. Wij hanteren als sponsorbeleid de meest actuele versie van dit convenant. Deze vindt u terug op de website van De Onderwijsspecialisten (www.deonderwijsspecialisten.nl/sponsoring).



17



3 ONS ONDERWIJS

In ons onderwijs leveren we vooral maatwerk. We passen de leerstof aan op de mogelijkheden en talenten van de leerlingen. Naast de schoolse vakken besteden we veel aandacht aan sociaal-emotionele vaardigheden, leervoorwaarden en arbeidstraining. We vinden het belangrijk dat onze leerlingen de geleerde kennis en vaardigheden toepassen in een werkvorm of op een werkplek.

Competentiegericht onderwijs

Op De Bolster werken we vanuit een competentie-gerichte en holistische visie (de totale mens). Alles is erop gericht om de arbeids- en werknemersvaardigheden van onze leerlingen te vergroten. Ze leren stapsgewijs om een goede werknemer en collega te zijn. In ons onderwijs werken we met de competenties Weten, Zijn, Willen en Kunnen.

- Weten: didactische ontwikkeling door theorievakken
- Zijn: sociaal-emotionele vaardigheden en relaties
- Willen: leervoorwaarden zoals motivatie, concentratie en werktempo
- Kunnen: werknemersvaardigheden en motoriek

Compas

We maken de competenties Weten, Zijn, Willen en Kunnen inzichtelijk via ons zelf ontwikkelde instrument Compas. Ook gebruiken we Compas om de ontwikkeling van leerlingen te monitoren, te evalueren en te delen met ouders en leerlingen.

Doelen op leergebied

Ons onderwijs heeft verschillende doelen. Leergebied specifieke doelen zijn de kerndoelen voor de vakgebieden Nederlands, Engels, wiskunde, mens & natuur, mens & maatschappij, kunst & cultuur en bewegen & sport. Leergebied overstijgende doelen zijn 'leren leren', leren om taken uit te voeren, leren functioneren in sociale situaties en het ontwikkelen van een persoonlijk toekomstperspectief.

Burgerschap

De kern van burgerschapsonderwijs gaat over aandacht voor basiswaarden. Denk aan gelijke behandeling en respect voor anderen in een multiculturele samenleving. Het gaat om positief met elkaar omgaan in de klas. We vergroten zo de zelfredzaamheid van onze leerlingen in de Nederlandse samenleving.

Burgerschap is geen apart vak. Het komt terug in ons schoolklimaat, verschillende vak- en leergebieden, schoolbrede projecten of het betrekken van de omgeving van de school bij ons onderwijs. We gebruiken verschillende dagelijkse situaties om leerlingen te laten ervaren dat aan elke kwestie verschillende kanten zitten. De mogelijkheden en ondersteuningsbehoeften van onze leerlingen bepalen deels waar we de focus op leggen.

Sport en cultuur

Sport en cultuur vinden we belangrijk. Ze nemen een centrale plaats in binnen ons onderwijsaanbod. Door middel van themaweken maken leerlingen kennis met verschillende sportieve en culturele activiteiten. Een paar keer per jaar is er een gezamenlijke sportdag met De Beele. Ook organiseren we schoolreisjes of excursies.

Time-outmethode

In de klas is de docent verantwoordelijk voor een prettige leeromgeving. Hij of zij stimuleert positief gedrag en voorkomt escalaties en conflicten bij probleemgedrag. Lukt het een leerling niet om dit gedrag aan te passen? Dan kunnen we gebruikmaken van time-out ruimtes binnen en buiten de school. Een time-out dient als een moment waarin de leerling kan overschakelen van probleemgedrag naar gewenst gedrag én als reflectiemoment voor de docent. Zo ontstaat er weer een werkbare situatie en ruimte voor contact tussen leerling en docent. Is de time-outmethode niet passend voor een leerling? Dan maken we maatwerkafspraken in overleg met de ouders en de mentor.

Elektronische leer-werkomgeving

Leerlingen en docenten werken in een online leer- en werkomgeving. Bij de theorielessen hebben leerlingen de beschikking over een Chromebook (laptop). Als ze hierop inloggen, hebben ze een volledig overzicht over hun lesprogramma en lesinhoud. De docent maakt in dezelfde leeromgeving de individuele studieplannen (periodeplannen). In deze plannen staan individuele instructies, opdrachten en ondersteunend lesmateriaal. De docent kan de vorderingen van de leerlingen in de leeromgeving volgen en bijstellen.

Uitstroomprofielen en leerroutes

Het voortgezet speciaal onderwijs (vso) kent drie richtingen. Deze richtingen heten uitstroomprofielen. Voor elke leerling wordt een ontwikkelingsperspectief vastgesteld dat hierop aansluit. Soms is daarnaast een (tussentijdse) overstap naar een reguliere school met passende ondersteuning mogelijk. We sluiten hiermee aan op het landelijk doelgroepenmodel van de sectorraad voor gespecialiseerd onderwijs.



Voorbereid op de toekomst

Op onze school bereiden we leerlingen voor op uitstroom naar:

- **Dagbesteding:** we bereiden leerlingen voor op een vorm van arbeidsgerichte of ontwikkelingsgerichte dagactiviteiten als zelfstandig werken niet mogelijk is, ook niet in een aangepaste werkomgeving. Deze leerlingen volgen (meestal) leerroute 1 of 2.
- **Arbeid:** we bereiden leerlingen voor op (beschutte) arbeid. De praktijk staat centraal en stages zijn verplicht. Deze leerlingen volgen (meestal) leerroute 3, 4 of 5.
- **Vervolgonderwijs:** we bereiden leerlingen voor op het ROC-MBO. Deze leerlingen volgen (meestal) leerroute 5, 6 of 7.

Verschillende leerroutes

Welke leerroute het beste past, hangt af van verschillende factoren. Zo kijken we bijvoorbeeld naar IQ, maar ook naar de schoolse vaardigheden, sociaal-emotionele redzaamheid, belemmerende en bevorderende factoren, en meer.

Uitstroomprofielen en arrangementen

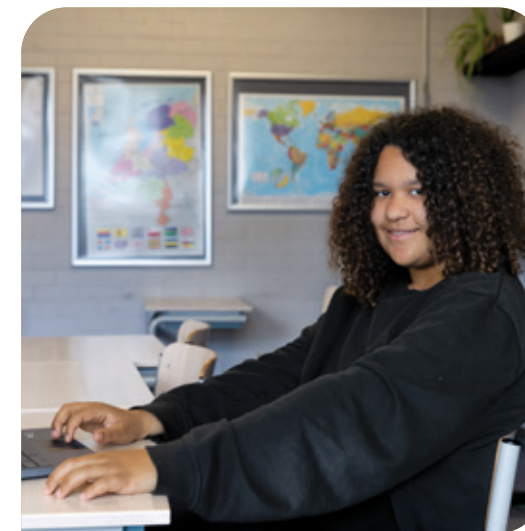
Op onze school bereiden we leerlingen voor op uitstroom naar dagbesteding, arbeid en beperkt vervolgonderwijs. Binnen de uitstroomprofielen bieden we leerlingen verschillende arrangementen.

Uitstroomprofiel Dagbesteding

- **Arrangement Dagbesteding.**
Dit arrangement is bedoeld voor leerlingen bij wie loonvormende arbeid niet tot de mogelijkheden behoort. Qua niveau is er geen ondergrens.

Uitstroomprofiel Arbeid

- **Arrangement Arbeid**
Leerlingen in het arrangement Arbeid zijn in staat om beroepsgerichte certificaten of diploma's te behalen. Ze kunnen volledig betaald werk doen en hebben geen subsidie of ondersteuning nodig.
- **Arrangement Arbeid met ondersteuning**
Leerlingen in dit arrangement zijn niet altijd in staat om alle benodigde beroepsgerichte certificaten of diploma's te halen. Met de juiste voorbereiding kunnen ze volledig betaald werk doen. Voor deze leerlingen is loonkostensubsidie beschikbaar voor werkgevers.



- **Arrangement Op weg naar werk**
Dit arrangement is bedoeld voor leerlingen die ondersteuning nodig hebben bij het aangaan van sociale activiteiten buiten de deur, georganiseerde activiteiten en vrijwilligerswerk. De nadruk ligt op het verder ontwikkelen van werknemersvaardigheden en zelfredzaamheid. Zo wordt de kans op (betaald) werk groter.

Uitstroomprofiel Vervolgonderwijs

- **Arrangement Op weg naar mbo**
Dit arrangement is bedoeld voor leerlingen bij wie er mogelijkheden zijn om door te stromen naar het ROC (MBO Entree of niveau 2 onderwijs).

Overstappen

Kan een leerling met de nodige ondersteuning overstappen naar het voortgezet onderwijs? Dan bespreken we dat met de ouders. Als een leerling daarna wil overstappen, ondersteunen we hierbij. Ook wanneer de behandeling op De Beele wordt beëindigd, zoekt De Bolster mee naar een geschikte school in de regio.

Praktijkervaring

Praktijkvakken en stages nemen op onze school een belangrijke plek in. Ook leren we jongeren vaardigheden die ze in hun werk nodig hebben of die ze goed kunnen gebruiken in het leven. Zo zorgen we dat ze straks klaar zijn voor de volgende stap.

Voorbereid op de toekomst

De Bolster vergroot kansen van leerlingen door hen voor te bereiden op een duurzame plaats op de arbeidsmarkt en vormen van dagbesteding. Ons onderwijsprogramma is zo opgebouwd dat het optimaal aansluit op de Participatiewet. Zo vervolgen leerlingen na hun schooltijd zo soepel mogelijk hun weg op de arbeidsmarkt.

Arbeidstraining

Arbeidstraining is een belangrijk onderdeel van het onderwijsprogramma. Het bestaat uit verschillende fasen, met per fase een arbeidstrainingsprogramma. Zo werkt elke leerling stap voor stap toe naar een zo zelfstandig mogelijke vorm van werk.

- *Fase 1: Oriënteren op Arbeid*
Leerlingen voeren eenvoudige (herhalende) werkzaamheden uit. De werkzaamheden zijn binnen de context van hun eigen klas en met begeleiding van hun eigen docent.

- *Fase 2: Interne Arbeidstraining*
Leerlingen voeren eenvoudige (herhalende) werkzaamheden uit. De werkzaamheden zijn binnen de context van de school en met begeleiding van hun eigen docent of de interne arbeidstrainer.
- *Fase 3: Leren op Locatie*
Leerlingen voeren eenvoudige werkzaamheden uit, buiten de context van de school. Ze krijgen begeleiding van hun eigen docent of de interne arbeidstrainer.
- *Fase 4: Begeleide Arbeidstraining*
Leerlingen voeren eenvoudige werkzaamheden uit, buiten de context van de school. Ze krijgen begeleiding van een minder bekende werkmeester of stagebegeleider.
- *Fase 5: Zelfstandige Arbeidstraining*
Leerlingen trainen zelfstandig hun arbeidsvaardigheden voor uitstroom naar een passende werkplek binnen arbeid of dagbesteding. Dit doen ze buiten de context van de school. Ze krijgen begeleiding van een onbekende werkmeester of stagebegeleider.

Europees Sociaal Fonds (ESF)

Ook in het schooljaar 2023-2024 neemt De Bolster deel aan ESF-projecten. Het doel van deze projecten is om jongeren meer kansen te bieden op de arbeidsmarkt, bijvoorbeeld met extra ondersteuning op de werkvloer, een jobcoach en extra programma's op school. Hiermee werken we gericht aan het toekomstperspectief van onze leerlingen.

Stage volgen binnen speciaal onderwijs t.b.v. andere opleidingen zoals de PABO

De Bolster biedt studenten van andere opleidingen de mogelijkheid om stage te lopen binnen het speciaal onderwijs. Op deze manier willen we een bijdrage leveren aan het opleiden van nieuwe vakkrachten. Dit is belangrijk voor de toekomst van het speciaal onderwijs. We zorgen voor intensieve begeleiding. Op zoek naar een stageplek? Mail ons via info@debolster.nl.

Maatwerk

Soms hebben leerlingen een extra steuntje in de rug nodig of lopen ze vast op school. Wij helpen hen dan weer op weg met speciale aandacht, begeleiding en zorg die bij hen past.

Dyslexie en ondersteuning bij het leren, lezen en spellen

We hebben ondersteunende software voor leerlingen met dyslexie, NT2-problematiek, automatiseringsproblemen, informatieverwerkingsproblemen en andersoortige lees- en spellingsproblemen. Zo kunnen we alle leerlingen klassikaal en individueel ondersteunen bij taal, rekenen, wiskunde en 'leren leren'. Leerlingen draaien hierdoor mee op hun eigen niveau en vergroten hun zelfvertrouwen.

Begeleiding en beoordeling

In het Ontwikkelingsperspectiefplan (OPP) beschrijven we voor elke leerling welke ondersteuning nodig is om goed te kunnen leren en zich te ontwikkelen. Ook staat in het plan welke dingen het leren makkelijker of moeilijker maken.



Wat heeft je kind nodig?

In het OPP staat ook welke ondersteuning de leerling nodig heeft om goed te kunnen leren en ontwikkelen. Ook staat in het plan welke dingen het leren makkelijker of moeilijker maken. De mate van ondersteuning bepaalt de leerroute van de leerling.

Wat betekent dat voor de lessen?

Alle lessen die een leerling volgt, hebben een doel. De docent stelt doelen op voor iedere leerroute. Dat kunnen doelen zijn op het gebied van kennis, maar ook op het gebied van gedrag. Samen vormen deze doelen een groepsplan. Daarin staat welke leerlingen in de groep werken aan dezelfde doelen. In het groepsplan staat ook hoe we een leerling duidelijk maken wat er van hem wordt verwacht en hoe dat wordt georganiseerd. De docent beschrijft daarnaast met welke middelen en methoden er wordt gewerkt.

Waar groeit je kind naartoe?

Zal je kind straks zelfstandig kunnen werken? Is een vervolgopleiding mogelijk? Of blijft begeleiding waarschijnlijk nodig? Dit noemen we het uitstroomprofiel van de leerling. Voor ieder profiel bieden we een ander leeraanbod.

Hoe doet je kind het in de praktijk op school?

We houden de planning voor het leren en ontwikkelen van je kind bij in een digitaal systeem. Zo zien we hoe de leerling zich daadwerkelijk ontwikkelt. In het systeem staan de behaalde cijfers, maar ook opmerkingen over gedrag en ontwikkeling.

Toetsen en examen

Ook in het speciaal voortgezet onderwijs worden leerlingen gewoon getoetst. Onze leerlingen maken meerdere methode gebonden toetsen en praktijktoetsen. De competenties Weten, Zijn, Willen en Kunnen meten we met instrumenten van Cito, Deviant, Appres, Invra en de Leervoorwaardentest. Twee keer per jaar testen we de basiskennis van leerlingen met examens van IVIO-Examenbureau.

Certificaten en getuigschrift

Wij vinden het belangrijk dat onze leerlingen, als dit voor hen mogelijk is, certificaten en diploma's behalen. Dit kan met theorie (onder andere IVIO) en ook branchegericht (onder andere KPC). Leerlingen die het onderwijs binnen de uitstroomprofielen Arbeid en Dagbesteding met goed gevolg doorlopen, ontvangen een vso-getuigschrift.



Diploma

Een diploma is iets om trots op te zijn! Leerlingen kunnen ermee laten zien wat ze geleerd hebben. En welke resultaten ze hebben gehaald. Ook op het voortgezet speciaal onderwijs, met uitstroom naar dagbesteding of arbeid. Een leerling krijgt een diploma niet zomaar. Hij moet bijvoorbeeld genoeg stage hebben gelopen én een goed portfolio hebben gemaakt. Meer weten of het reglement lezen? Ga naar www.deonderwijsspecialisten.nl/scholen/diploma.



4

PRAKTISCHE INFO

Samen zijn we verantwoordelijk voor de ontwikkeling van je kind. Hier staan enkele belangrijke data zoals vakanties, feestdagen en studiedagen. Ook vind je hier informatie over praktische zaken op school. Goed om te weten!

Rooster

De eerste schooldag van schooljaar 2023-2024 is maandag 21 augustus. Onze leerlingen moeten minimaal 1000 onderwijsuren per jaar volgen. Daar houden we ons aan. Onze roosters en de jaarplanning zijn hierop gebaseerd.

Schooltijden

De schooltijden in Voorst zijn van maandag tot en met vrijdag van 8.25 tot 14.00 uur.

De schooltijden in Apeldoorn zijn van maandag tot en met donderdag van 8.15 tot 14.25 uur en op vrijdag van 8.15 tot 12.25 uur.

Leerlingen kunnen tien minuten voor aanvang van de les in de klas terecht. Er zijn dan medewerkers aanwezig. We houden altijd toezicht totdat alle leerlingen weer naar huis zijn.

Pauzes

Pauze houden we in de eigen klas, onder begeleiding van de docent en een ondersteuner. Elke klas heeft een eigen buitenplaats.

Jaarkalender 2023-2024

Eerste schooldag	21 augustus
Beele-Bolster activiteitendag in Voorst	8 september
<i>(Ouders, betrokkenen zijn welkom op school)</i>	
Herfstvakantie	14 t/m 22 oktober
Kerstvakantie	23 december t/m 7 januari
Voorjaarsvakantie	17 februari t/m 25 februari
Goede vrijdag	29 maart
Paasdagen	31 maart en 1 april
Meivakantie	27 april t/m 12 mei
<i>(inclusief Koningsdag 27 april, Hemelvaartsdag 9 mei en Bevrijdingsdag 5 mei)</i>	
Pinksteren	19 en 20 mei
Zomervakantie	12 juli t/m 25 augustus

Studiedagen 2023-2024

vrijdag	15 september
maandag	2 oktober
maandag	27 november
vrijdag	22 december
maandag	22 januari
maandag	11 maart
vrijdag	26 april
vrijdag	24 mei

Activiteiten en vieringen

Elk jaar organiseren we verschillende activiteiten, zoals sportdagen, schoolreisjes of excursies. Nationale feestdagen vieren we met een maaltijd of activiteit in de klas. Je krijgt hier vooraf informatie over. Bij alle activiteiten houden we bovenstaande schooltijden aan.

Voorkomen van lesuitval

We proberen lesuitval zoveel mogelijk te voorkomen, door een vervangende docent te zoeken of leerlingen tijdelijk in een andere groep te plaatsen. Toch kan het gebeuren dat er door overmacht een les uitvalt, als er veel zieke personeelsleden zijn bijvoorbeeld. Op dat moment informeren we je daar zo snel mogelijk over.

Op school

Onze school is een fijne en veilige omgeving voor leerlingen en medewerkers. Daar letten we op. We houden ons daarom samen aan de volgende afspraken.

Ziek en beter melden

Kan je kind niet naar school komen? Meld dit dan tussen 8.00 en 8.15 uur bij de mentor of administratie. Geef het ook door aan de vervoersmaatschappij waarmee je kind reist. Goed om te weten: als je kind op school ziek wordt, nemen we contact met je op voordat je kind naar huis gaat.

Vervoer naar school

Leerlingen die op het terrein van De Beele wonen, worden gebracht door medewerkers van de groep. Veel van onze leerlingen die thuis wonen, komen met de taxi naar school. Je kunt vervoer naar school aanvragen bij de gemeente waarin je woont. Sommige leerlingen komen met de fiets of het openbaar vervoer. Het station is op vijf minuten loopafstand. We stimuleren zelfstandig reizen.

Thuisblijven

Is je kind lang of vaak ziek? Dan neemt de mentor (CvdB lid) contact op. Samen zoeken we naar een oplossing, zodat de leerachterstand niet te groot wordt. Eventueel kan de jeugdarts van de GGD advies geven over zorg en begeleiding. Vermoed je dat het door omstandigheden niet lukt om de verplichte 1000 uur onderwijs te halen? Meld dat dan zo snel mogelijk aan de directeur.

Te laat

Als een leerling te laat komt, moeten ouders dit persoonlijk melden bij de mentor. Komt je kind vaker te laat, dan heeft dit consequenties.

Stalling

Fietsen horen thuis in de fietsenstalling. Brommers en scooters worden op een aparte plek gestald. De school is niet aansprakelijk voor diefstal of beschadiging van vervoersmiddelen.

Vrij vragen of Extra verlof

Je kind krijgt vrij op bijzondere dagen, zoals een huwelijk of begrafenis. Je kunt de vrije dag aanvragen bij de directeur of de CvdB.

In bepaalde omstandigheden krijgt een leerplichtige leerling verlof buiten de door school vastgestelde vakantiedagen. Dit gebeurt niet vaak. Extra verlof dien je schriftelijk aan te vragen bij directeur of de CvdB.

Daarbij geef je de reden en de duur van het verlof op. Een aanvraag van meer dan tien dagen verlof, legt de school voor aan de leerplichtambtenaar.

De richtlijnen hiervoor zijn te vinden op onze website in het verzuimprotocol.

Let op: wegblijven van school mag alleen bij ziekte, alle andere gevallen noemen we ongeoorloofd verzuim.

We zijn verplicht dit te melden bij de leerplichtambtenaar.



Alcohol en drugs

Alcohol en drugs zijn verboden op school. Daar zijn wij heel stellig in. Als we merken dat een leerling alcohol of drugs bij zich heeft of gebruikt, volgen er sancties. We melden dit direct bij de politie en nemen ook contact op met de ouders.

Calamiteiten

Ieder jaar oefenen we met onze leerlingen en medewerkers het ontruimen van het schoolgebouw, zodat iedereen zo goed mogelijk weet wat te doen in geval van nood. Soms kondigen we de oefening van tevoren aan, maar niet altijd.

Computers en internet

Leerlingen werken op computers en op internet. De school bepaalt of, hoe en wanneer een leerling op de computer werkt. Onze regels voor internetgebruik zijn vastgelegd in een protocol. Zo mogen leerlingen geen websites bezoeken die in strijd zijn met de goede zeden, die discriminerend zijn naar geloof, ras of seksuele geaardheid of die gewelddadig zijn. Ook het bezoeken van chatrooms is niet toegestaan. Houdt een leerling zich niet aan deze regels? Dan heeft hij tijdelijk geen toegang tot een computer.

Eten en drinken

We vinden het belangrijk dat de leerlingen een goed ontbijt krijgen, dit bevordert de concentratie. Leerlingen nemen verder hun eigen eten en drinken mee naar school. Denk bijvoorbeeld ook aan een gezonde snack.

Kleding

We kunnen leerlingen aanspreken op kleding en attributen die als stoer of uitdagend kunnen worden bestempeld. We bereiden leerlingen voor op het werken bij een bedrijf. We kunnen een leerling ook verplichten om andere kleding aan te doen als dit beter is voor de sfeer of het leerproces. In de school doen leerlingen hun jassen uit en petten af.

Mobiele telefoons

Aan het begin van de dag leveren leerlingen hun telefoon in bij de docent. Aan het eind van de dag krijgen ze hun telefoon weer terug. In uitzonderlijke gevallen zijn hier andere afspraken over te maken dit verloopt via de CvdB.

Roken

Het is streng verboden om te roken in school of op het schoolplein/terrein tijdens de lessen. Omdat de school in Voorst op het terrein van de Beele staan gelden hiervoor al extra de terrein regels

Verzekering

We hopen natuurlijk dat het niet nodig is, maar we zijn verzekerd tegen schade en ongevallen. Onze algemene aansprakelijkheidsverzekering dekt schade die door een van onze medewerkers is veroorzaakt. Onze ongevallenverzekering dekt schade door of met een voertuig van school. Je kind is dan meeverzekerd als inzittende. Tot slot keert onze ongevallenverzekering eenmalig een bedrag uit bij overlijden of blijvende invaliditeit van medewerkers, vrijwilligers en leerlingen.

Waardevolle spullen

Laat waardevolle spullen thuis. De school is niet aansprakelijk voor wat ermee gebeurt. Onze verzekering dekt geen schade die niet uitdrukkelijk door een van onze medewerkers is ontstaan. Verloren spullen, telefoons of brillen die kapot zijn gevallen, zijn dus niet verzekerd.

Om te regelen

We maken het ouders en leerlingen graag zo gemakkelijk mogelijk, maar sommige dingen kunnen we niet regelen. Doen jullie dat zelf?

Boeken en leermiddelen

Lesmateriaal zoals boeken en schriften regelt de school. De leerling mag een eigen etui met pennen en potloden mee naar school nemen.

Gymkleden en schoenen

Leerlingen hebben twee keer per week gym en nemen hiervoor gymkleden en sportschoenen mee. Als leerlingen zelf geen gymkleden en schoenen hebben, regelt de school dat.

Medicijnen

Als een kind tijdens schooltijd medicijnen nodig heeft, dan is het belangrijk dat wij dit weten. Ook horen we het graag als de medicatie stopt of verandert. Wij verwachten dat de medicatie in een speciale baxter (verpakking) meegegeven wordt. Wij bergen de medicijnen op school veilig op. We kunnen ook helpen de medicatie uit te geven. Dit doen we alleen met schriftelijke toestemming van ouders.

Aansprakelijkheidsverzekering

Als je kind schade veroorzaakt bij een ander, kunnen de kosten hoog oplopen. Een ongeluk zit in een klein hoekje. Sluit daarom een aansprakelijkheidsverzekering af voor je kind. Heb je een aansprakelijkheidsverzekering voor het hele gezin? Dan is je kind vaak vanaf de geboorte automatisch meeverzekerd.

Ouderbijdrage

We vinden het prettig als ouders jaarlijks € 25 betalen voor feesten en speciale activiteiten. Zo doen we het samen! Kun of wil je deze bedragen niet betalen? Geen zorgen, je kind doet gewoon mee en merkt daar niets van. De ouderbijdrage is vrijwillig. De school beheert de bijdragen. In ons financieel jaarverslag staat waaraan we het geld hebben uitgegeven.



5 CONTACT

We hebben veel persoonlijk contact en gesprekken met ouders. Ook op andere manieren geven we informatie over onze school en over hoe het gaat met onze leerlingen. Houden we contact? Je kunt ons altijd bellen of e-mailen!

Neem contact met ons op
T 088 - 779 22 70
info@debolster.nl

Hoofdlocatie De Bolster
Beelelaan 6
7383 BH Voorst
www.debolster.nl

Locaties De Start, Op Weg en De Wegwijzer
Beelelaan 6
7383 BH Voorst
T 088 - 779 22 70

Locatie Apeldoorn
Gentiaanstraat 804
7322 CZ Apeldoorn
M 06 - 13 44 05 72

Directeur
Steven Jans
M 06 - 21 39 03 42
directie@debolster.nl

Contactpersonen

Wil je meer weten over een specifiek onderwerp? Hier vind je onze contactpersonen voor verschillende onderwerpen. Staat jouw onderwerp er niet tussen? Bel dan het algemene nummer. We helpen je graag verder.

Gegevensbescherming
Steven Jans
M 06 - 21 39 03 42
s.jans@debolster.nl

Medezeggenschapsraad
MR@debolster.nl

De Commissie voor de begeleiding (Directeur, Gedragswetenschapper en Intern begeleider)

Bereikbaar via het algemene telefoonnummer van vso de Bolster of via info@debolster.nl

Telefonisch spreekuur

Onze (mentor)leraren zijn op werkdagen bereikbaar van 14.30 uur tot 16.00 uur. Het is ook mogelijk om de receptie te vragen een notitie te maken, zodat je teruggebeld wordt.

De (mentor)leraren zijn onder schooltijd, behalve voor calamiteiten, niet telefonisch bereikbaar, omdat wij het belangrijk vinden dat zij alle aandacht kunnen hebben voor het lesgeven.

Vertrouwenspersoon (extern)

Chiene Hulst
M 06 - 45 43 42 66
chienehulst@externevertrouwenspersonen.nl

Jan Doldersum
M 06 - 12 04 28 93
jan@doldersum-in-vertrouwen.nl

College van Bestuur De Onderwijsspecialisten
Vossenstraat 6
6811 JL Arnhem
T 026 - 353 74 80
bestuurssecretariaat@deonderwijsspecialisten.nl

Landelijke Klachtencommissie Onderwijs (LKC)
Stichting Onderwijsgeschillen
Postbus 85191, 3508 AD Utrecht,
T 030 - 280 95 90
info@onderwijsgeschillen.nl

Vertrouwensinspecteur
T 0900 - 111 3111 (lokaal tarief)
Bereikbaar op werkdagen van 8.00 tot 17.00 uur.

COLOFON

tekst | De Onderwijsspecialisten
fotografie | Judith Visser
ontwerp | Loep ontwerp
vormgeving | fwd concept
datum | juni 2023

DE BOLSTER

Locaties De Start, Op Weg en De Wegwijzer
Beelelaan 6 | 7383 BH Voorst
T 088 - 779 22 70

school@debolster.nl
www.debolster.nl

Onze school is onderdeel van stichting De Onderwijsspecialisten
www.deonderwijsspecialisten.nl

Locatie Apeldoorn
Gentiaanstraat 804 | 7322 CZ Apeldoorn
T 06 - 13 44 05 72

