



JAARVERSLAG 2022

DE 
ONDERWIJS
SPECIALISTEN

INHOUDSOPGAVE

1	Bestuursverslag	4
1.1	Voorwoord	4
1.2	De Onderwijsspecialisten	6
1.3	Kwaliteit van het onderwijs	8
1.4	Realisatie beleidsdoelstellingen 2022	15
1.5	Goed werkgeverschap (de professional aan zet)	17
1.6	Privacy en Informatie veiligheid	19
1.7	Financiën	19
1.8	Treasurybeleid 2022	21
1.9	Vermogenspositie	21
1.10	Toekomstverwachting en begroting 2023 De Onderwijsspecialisten	24
1.11	Continuïteitparagraaf	25
1.12	Verslag raad van toezicht	28
2	Jaarrekening	32
2.1	Grondslagen voor waardering	32
2.2	Balans (na resultaatbestemming)	37
2.3	Staat van baten & lasten	38
2.4	Kasstroomoverzicht	39
2.5	Toelichting balans	40
2.5.1	Immateriële en materiële vaste activa	40
2.5.2	Vorderingen	42
2.5.3	Effecten	43
2.5.4	Liquide middelen	43
2.5.5	Eigen Vermogen	44
2.5.6	Voorzieningen	47
2.5.7	Langlopende schulden	48
2.5.8	Kortlopende schulden	49
2.5.9	Niet in de balans opgenomen verplichtingen	51
2.5.10	Verbonden partijen	51
2.6	Model G: Verantwoording geormerkte subsidies	52
2.7	Toelichting Staat van Baten & Lasten 2022	52
2.7.1	Rijksbijdrage	53
2.7.2	Overige overheidsbijdragen en -subsidies	54
2.7.3	Overige baten	54
2.7.4	Personele lasten	55
2.7.5	Bezoldiging bestuurders en toezichthouders	56
2.7.6	Afschrijvingen	58
2.7.7	Huisvestingslasten	58
2.7.8	Overige lasten	59
2.7.9	Financiële baten en lasten	60
2.8	Resultaat	60
2.9	Gebeurtenissen na balansdatum	60
3	Overige gegevens	62
3.1	Statutaire regeling omtrent bestemming van het resultaat	62
4	BIJLAGEN onderdeel uitmakend van de jaarrekening	64
4.1	Algemene instellingsgegevens	64
4.2	De organisatiestructuur	65
4.3	Financiële verantwoording	66



FRUITVIELING

-1974-

1 BESTUURSVERSLAG

1.1 VOORWOORD

Voor u ligt het jaarverslag van De Onderwijsspecialisten over 2022. Het was wederom een bijzonder jaar, waarin met grote inzet en creativiteit het onderwijs aan onze leerlingen is verzorgd.

In oktober 2022 stonden we daar samen bij stil op Dé Onderwijs-specialistendag. Een dag waar we vol trots en voldoening op terugkijken. Het was een inspirerend en succesvol evenement voor alle medewerkers, met het Koersplan als centraal thema. Een dag ook waarin we ruimte boden voor de dialoog met ouders en partners over inclusiever onderwijs. En waar we nog meer vastberaden en geïnspireerd raakten over onze gezamenlijke opdracht!

Trots zijn we ook op de uitkomsten van het bestuursbezoek van de Inspectie voor het Onderwijs in het voorjaar van 2022. We zijn erg blij met de beoordeling 'Goed' en met de reflectie die het ons heeft opgeleverd. We scoren een Goed op BKA2 (uitvoering en kwaliteitscultuur) en een Goed op BKA3 (evaluatie, verantwoording en dialoog). Een teken van grote waardering voor al onze medewerkers! Onze manier van werken stelt ons in staat om, ook in complexe situaties, steeds zelf te blijven nadenken en terug te gaan naar de bedoeling. Namelijk: onze leerlingen verwerven door ons onderwijs- en begeleidingsaanbod een passende plek in de maatschappij.

Voor ons was het mooi om te horen dat de inspectie heeft gezien dat we veel initiatieven ontwikkelen op gebied van inclusief onderwijs. De inspectie benoemde dit als 'extra', maar wij ervaren dit als normaal. We hebben het afgesproken met elkaar en benoemd in ons Koersplan. Net zoals de constatering van de Inspectie dat onze raad van toezicht en de gmr daadwerkelijk impact hebben op de kwaliteit van ons onderwijs. Voor ons onmisbaar.

Op het gebied van BKA1 (doelen en ambities) zien we dat we nog verder kunnen versterken. Zowel op school- als op bestuursniveau. We kunnen onze doelen en ambities concreter maken en helder zijn over de kaders waarbinnen we dat doen. Bijvoorbeeld door het helder formuleren van onze definitie van excellent onderwijs. Dit helpt voor onze teams, leerlingen en ouders, maar zeker ook naar onze externe partners toe. We doen het immers samen!

Op het gebied van financiën (o.a. prognoses leerlingaantallen en strategische personeelsplanning) is aangegeven dat we doen wat we moeten doen, maar dat we dit in onze formele verslaglegging meer zouden moeten toelichten. Daar zijn we mee aan de slag, ook in dit jaarverslag!

Na het coronajaar 2021 was de verwachting dat, met een hoge vaccinatiegraad, het herstel van de schade van de coronacrisis kon beginnen. Echter, in het vroege voorjaar van 2022 moest er opnieuw worden teruggeschakeld vanwege een nieuwe coronavariant. We zijn buitengewoon trots op onze directeuren, leraren en ondersteuners, die wederom alles op alles hebben gezet om de scholen draaiende te houden en voor onze leerlingen goed onderwijs te blijven verzorgen.

Terugkijkend wordt steeds duidelijker hoe groot de impact van schoolsluitingen is op onze jeugd. Niet alleen op het gebied van leerachterstanden, maar vooral ook op de sociaal-emotionele ontwikkeling. Dit is iets waarover we ons zorgen maken en waar we de komende jaren extra in blijven investeren. Het Nationaal Programma Onderwijs biedt hiervoor de financiële ruimte. Echter, de beperkte beschikbaarheid van gekwalificeerde medewerkers leidt ertoe dat deze middelen niet altijd optimaal ingezet kunnen worden.

Het gebrek aan beschikbare medewerkers leidt bij elke melding van ziekte, besmetting of uitval om andere redenen op steeds meer scholen tot een acuut bezettingsprobleem. We merken dat vacatures moeilijker te vervullen zijn en lesuitval vanwege lerarentekort een realiteit is voor meerdere van onze scholen. De grote inzet op de bestrijding van het lerarentekort – denk aan zij-instroom, uitbreiding van deeltijdcontracten, een andere benadering van de arbeidsmarkt en ook de arbeidsmarkttoelage vanuit het ministerie van OCW – werpt beperkt vruchten af. We constateren dat onze grote inspanningen in arbeidsmarktbenadering de demografische en economische oorzaken van het tekort niet wegnemen.

De verwachting is dat het nodig zal zijn om een nog breder beroep te doen op de arbeidsmarkt, het bevoegdheidsstelsel te verruimen, het onderwijs anders te organiseren en te kijken naar een meer flexibele invulling van de onderwijstijd. Hierover blijven we regionaal en landelijk in gesprek.

Als college van bestuur hebben wij veel overlegd met onze scholen, onze directeuren, gmr en raad van toezicht, en ook met collega-besturen, de PO-Raad en de Sectorraad Gespecialiseerd Onderwijs (Sectorraad GO), zorgaanbieders, gemeenten en de Inspectie van het Onderwijs. We zijn in al onze afwegingen steeds uitgegaan van onze sturingsfilosofie, en daar waar het echt om gaat: samen zorgdragen voor steeds inclusiever onderwijs. We hebben onze scholen voorzien van zo veel mogelijk duidelijkheid en antwoorden en we hebben vooral ook geluisterd naar de dilemma's die in de uitvoering werden ervaren.

Al onze scholen hebben, in steeds weer nieuwe omstandigheden, het best mogelijke gedaan om leerlingen te blijven voorzien van goed onderwijs. In dit jaarverslag besteden we in elk hoofdstuk aandacht aan de opbrengsten en resultaten die we het afgelopen jaar hebben gerealiseerd. En leggen we verantwoording af over onze missie en koers.

Met hoop, vertrouwen en verwachting gaan we 2023 in. Hoop dat de coronacrisis definitief is geluwd en er weer ruimte ontstaat voor bloei. Vertrouwen in onze medewerkers, die elke dag weer bijdragen aan de groei van leerlingen. En verwachting richting onszelf als bestuur om datgene dat binnen onze invloedssfeer ligt aan te grijpen om het onderwijs duurzaam te versterken en onze scholen optimaal in staat te stellen om het best denkbare onderwijs te verwezenlijken, passend bij de leerling en de maatschappij waarvan wij deel van uitmaken.

Astrid Berendsen en Hennie Loeffen

College van bestuur De Onderwijsspecialisten



1.2 DE ONDERWIJSSPECIALISTEN

Missie & visie

Alle scholen van De Onderwijsspecialisten werken vanuit een gezamenlijke missie. Op basis van die missie zetten wij ons onvoorwaardelijk in voor de ontwikkeling van elke leerling. We nemen initiatief om samen met anderen ons doel te bereiken: voor elke leerling een volwaardige plek in de samenleving. Dit doen we met geïntegreerde kennis van onderwijs, gedrag en zorg.

Wij stimuleren de groei van onze leerlingen, zowel cognitief, lichamelijk als sociaal-emotioneel. Wij vergroten hun mogelijkheden, gericht op doorstuderen of een toekomstige werkplek. Maar ook gericht op wonen, werken, vrije tijd en burgerschap. We zetten de leerling daarbij centraal. We gaan altijd uit van wat een leerling kan, en bieden op fysiek en sociaal-emotioneel vlak precies de ondersteuning die ze nodig hebben. Ondersteuning die een reguliere school niet altijd voldoende kan geven. We werken bijvoorbeeld met aangepaste leermiddelen, extra begeleiding in de klas en speciaal opgeleide leraren. Onze leerlingen werken toe naar een toekomst waarin ze zo zelfstandig mogelijk kunnen wonen, werken en leven. De eerste stap is meestal vervolgonderwijs, een betaalde baan of dagbesteding. Daarbij zijn we dichtbij en betrokken. We zien iedere leerling als een uniek persoon met een eigen inbreng. We leren hun gebruik te maken van hun mogelijkheden. Dat doen we met individuele begeleiding in een veilige omgeving. Op onze scholen hoeven leerlingen niet voortdurend op hun tenen te lopen om erbij te horen. Wel spreken we leerlingen aan op hun verantwoordelijkheden.

Het Koersplan vormt daarbij onze leidraad. Het plan bepaalt onze focus: Met alle collega's zorgen we, samen met leerlingen en ouders en partners in onze omgeving, voor een uitstekend onderwijsaanbod voor iedere leerling. Daarbij richten we ons op inclusiever onderwijs. Dat betekent allereerst dat alle leerlingen de ondersteuning en hulpmiddelen krijgen die ze nodig hebben om naar school te kunnen. Het betekent ook dat leerlingen met een beperking onderwijs volgen samen met kinderen en jongeren in het reguliere onderwijs. En dat dit zoveel mogelijk dicht bij huis gebeurt.

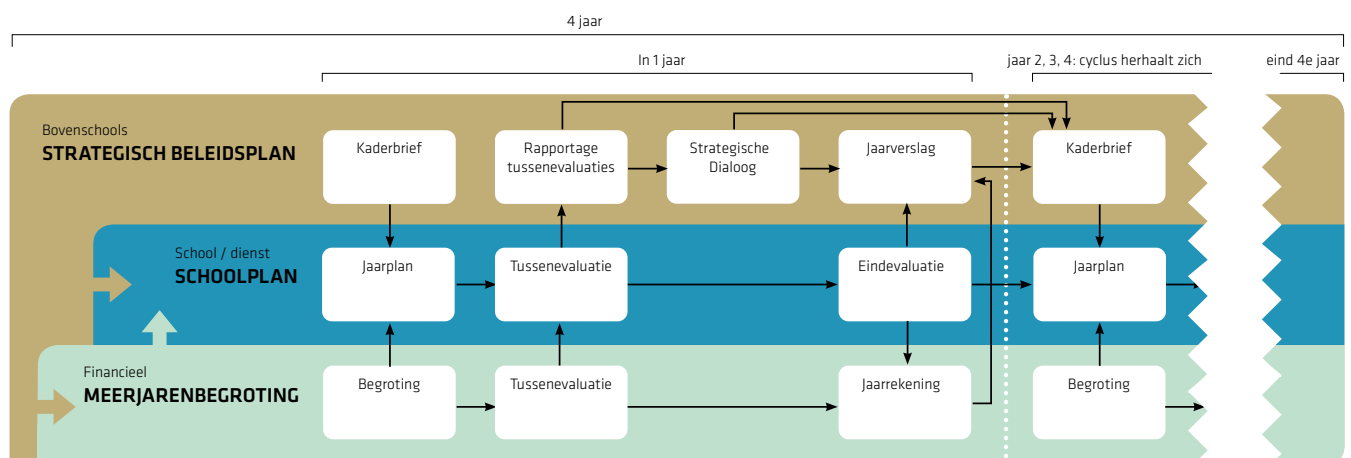
Ouders zijn de belangrijkste partners voor onze scholen. We vinden het belangrijk om hen nauw te betrekken bij ons onderwijs. Informeel, maar ook formeel. Onze begeleiding stemmen wij af met ouders en partners in het regulier onderwijs, (jeugd)zorg of revalidatie. Al onze scholen en de ondersteunende dienst hebben een eigen medezeggenschapsraad. Ook in de gemeenschappelijke medezeggenschapsraad zijn ouders vertegenwoordigd.

Sturingsfilosofie

De Onderwijsspecialisten conformeert zich aan de code Goed Bestuur voor het Primair Onderwijs wat betreft de uitgangspunten voor goed besturen. De bestuurlijke inrichting, maar ook de uitgangspunten voor kwaliteitsverbetering en goed werkgeverschap zijn mede gebaseerd op deze code. Op basis van de sturingsfilosofie 'Anders Vasthouden', is ook in 2022 veel aandacht besteed aan de professionele cultuur. Binnen de kaders van de visie op goed onderwijs, staan daarbij ruimte, vertrouwen en 'de bedoeling' centraal.

We zetten de professional in zijn kracht, en versterken daarmee de kwaliteit van ons onderwijs.

De planning en-control cyclus is als volgt opgebouwd:



Organisatie

Onze organisatiestructuur sluit aan bij onze missie en visie. Met veel autonomie voor én gedegen ondersteuning van de school-directeuren. Dat bereiken we door een eenvoudige organisatie, zonder managementlaag tussen schooldirectie en bestuur, en met één ondersteunende dienst. Dat scheelt scholen tijd en moeite. En het biedt mogelijkheden voor werkzoekenden binnen en buiten de organisatie. Het organogram is als volgt weer te geven:



Bij De Onderwijsspecialisten werken ongeveer 1.650 medewerkers op 26 scholen voor ruim 4.400 leerlingen tussen de 4 en 20 jaar. De werkgelegenheid is in 2022 toegenomen vanwege groei van het aantal leerlingen, aansluiting van De Bolster vso en tijdelijke inzet van formatie vanwege het Nationaal Programma Onderwijs.

Het adres van de stichting is Vossenstraat 6, 6811 JL te Arnhem. De website is www.deonderwijsspecialisten.nl. Vragen kunnen gesteld worden ter attentie van afdeling Communicatie. Het adres is: communicatie@deonderwijsspecialisten.nl.

Allocatie van middelen

De Onderwijsspecialisten alloceren kosten en opbrengsten op basis van een directe toerekening van baten en lasten per school. Gemeenschappelijke baten en lasten worden op basis van het relatieve aandeel in de totale kosten per school toegerekend. De allocatie van middelen wordt overeengekomen op basis van een begroting. Exploitatieresultaten zijn maandelijks beschikbaar per school op basis van een integraal resultatenoverzicht in de vorm van een dashboard. Hierin staat ook de kwaliteitskaart per school.

Ondersteunende diensten worden centraal georganiseerd. Verdeeld in een domein onderwijs en bedrijfsvoering omvat dit de aandachtsgebieden personeel & organisatie, kwaliteit, leren & ontwikkelen, sport & cultuur, transitie, programmamanagement, communicatie, secretariaat, financiële administratie, aanmelding, personeels- & salarisadministratie, control, facilitair, ICT en automatisering. De kosten van de ondersteunende diensten, waaronder ook het bestuur, zijn gemaximeerd tot een maximum van 8,8 % van de exploitatiesom per school.

Coronavirus

Ook in 2022 heeft de coronacrisis ons op de proef gesteld. Er is veel gevraagd van het aanpassingsvermogen en de inventiviteit van leerlingen, ouders en medewerkers. Alle scholen hebben onder moeilijke omstandigheden gedaan wat redelijkerwijs mogelijk was. Daar waar leerachterstanden ontstonden, zijn inhaal- en ondersteuningsprogramma's ingericht. Per schooljaar 2021-2022 is daar de impuls uit het Nationaal Programma Onderwijs aan toegevoegd. Het coronacrisisteam, ingesteld bij de start van de coronacrisis, voerde in 2022 de regie over de implementatie van alle overheidsmaatregelen binnen De Onderwijsspecialisten. Ten aanzien van het onderwijs en de examens is overgegaan naar aangepaste, deels digitale, vormen. Hierbij is rekening gehouden met de richtlijnen van het RIVM, evenals de aangepaste examenregelingen van het ministerie van OCW. De coronacrisis heeft geen effect op de bedrijfsmatige continuïteit van de organisatie op lange termijn en leidt niet tot liquiditeitsproblemen. Het heeft in 2022 een dempend effect gehad op de personele en materiële kosten. Voor een nadere toelichting zie ook de paragraaf planning & control.

Oorlog in Oekraïne

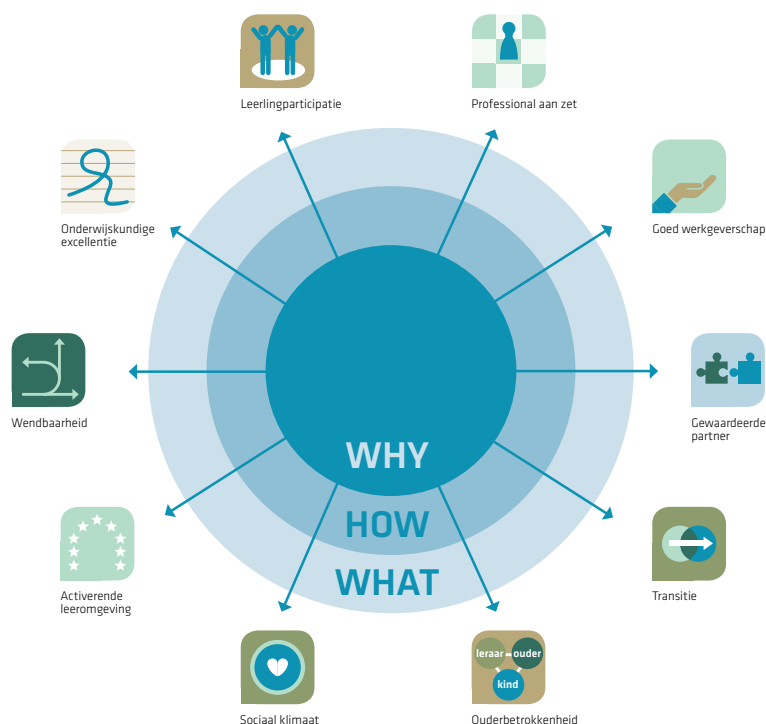
De oorlog in Oekraïne, en de daaruit voortkomende sanctiewetgeving, heeft geen invloed op de bedrijfsvoering en/of exploitatie van De Onderwijsspecialisten. Naar verwachting is ook in 2023 geen sprake van gevolgen relevant voor de jaarrekening 2022 of de continuïteitsveronderstelling. Indirecte gevolgen, waaronder de stijging van bijvoorbeeld de kosten van energie, zijn er wel. Vooral nog beïnvloeden deze de continuïteit van het onderwijs niet.

1.3 KWALITEIT VAN HET ONDERWIJS

Kwaliteitsbeleid

De scholen van De Onderwijsspecialisten hebben een onderwijsaanbod voor alle uitstroombestemmingen uit de WEC: dagbesteding, arbeid en vervolgonderwijs. Er wordt speciaal (basis) onderwijs en voortgezet speciaal onderwijs aangeboden. Het specifieke aanbod per school is vastgelegd in het schoolplan en het schoolondersteuningsplan (sop) en wordt ontsloten via onder andere de websites van de scholen en de schoolgidsen. Het onderwijs is geordend naar het landelijke doelgroepenmodel van de landelijke belangen en expertisevereniging van het (voortgezet) speciaal (basis) onderwijs: de Sectorraad GO. Op basis van het doelgroepenmodel wordt voor elke leerling het ontwikkelingsperspectiefplan (OPP) overeengekomen, met daarin een passende uitstroombestemming en andere te ontwikkelen doelen. Uitgangspunt hierbij is een brede ontwikkeling van leerlingen met cognitieve vakken, praktijkvakken, sport en cultuur en een aanbod op het gebied van SEO en Leren Leren.

Elke school heeft op deze leergebied-overstijgende vakken een aanbod. Alle leerlingen worden gevolgd in hun ontwikkeling en hun doelen beschrijven wij in hun ontwikkelingsperspectiefplan (OPP). De Onderwijsspecialisten hanteert een instelling breed kwaliteitsbeleid, aangeduid met 'Totale kwaliteit'. Dit beleid kent tien thema's die de basis vormen van goed onderwijs.



Deze thema's vormen het fundament van het meerjarig strategisch beleid, de begroting en de school- en jaarplannen. Periodiek wordt de voortgang van de meerjarige- en jaarlijkse planvorming geëvalueerd, per school en instelling breed. Daarbij wordt gebruik gemaakt van instrumenten als:

- de zelfevaluatie (evaluatie van de onderwijskwaliteit);
- een maandelijks dashboard met de resultaten op de belangrijkste indicatoren;
- de feedback op kwaliteit van de lessen;
- de interne audit;
- het leerklimaatonderzoek, die tevens geldt als veiligheidsmonitor (Meester in de Klas);
- het werkklimaatonderzoek;
- de uitstroommonitor (opbrengsten);
- tevredenheidsonderzoeken;
- (half)jaarplangesprekken;
- de schoolbezoeken van het college van bestuur en raad van toezicht;
- de rapportages van de inspectiebezoeken van de Inspectie van het Onderwijs;
- de risicoanalyse van de opbrengsten van de Inspectie van het Onderwijs;
- de analyse van de klachten en geschillen.

De Onderwijsspecialisten wil niet alleen goed zicht hebben op de onderwijsresultaten van alle scholen, maar ook een kwaliteitsbeleid hanteren waarin het continue verbeteren van het onderwijs voorop staat. In het kwaliteitsbeleid wordt de verbinding gelegd tussen de sturingsfilosofie, het strategisch beleid en de wijze waarop de kwaliteit van het onderwijs wordt bewaakt en bevorderd. De ambities op het gebied van onderwijskwaliteit zijn verwoord in het Totale Kwaliteitsbeleid en zijn in de schoolplannen vertaald naar ambities op schoolniveau, passend bij de leerling populatie.

Toetsing & examinering

Eén school van De Onderwijsspecialisten beschikt over een eigen examenlicentie welke voldoet aan dezelfde eisen als een regulier vo. Daarnaast nemen vso scholen met het uitstroomprofiel vervolgonderwijs via een extraneus overeenkomst deel aan examens in het vo en mbo. Een aantal scholen van De Onderwijsspecialisten nemen Staatsexamens af. Per soort examenregime is de afspraak dat zowel de gang van zaken als de eindexamenscores gerapporteerd worden aan het college van bestuur. De gang van zaken wordt vóór 1 oktober van het nieuwe schooljaar gerapporteerd in een verslag van de examensecretaris en de eindexamencijfers worden voorlopig gemeld vóór 1 augustus en daarna definitief opgenomen (inclusief analyse schoolexamens en centrale eind-examens) en besproken in de eindexamen-evaluatie van het jaarplan van alle betreffende scholen met het college van bestuur. Scholen hanteren een examenreglement en een PTA om de school-examinering te verbeteren. In 2022 hebben scholen ook gebruik gemaakt van de Zelfevaluatie Kwaliteitsborging Schoolexaminering. Beide data (zowel over proces als uitkomsten) worden op school-niveau en bovenschools niveau geanalyseerd. De slagingspercentages van de examengerichte scholen in 2022 waren als volgt:

	Overall	Per opleiding
Meforta College	100% Aantal leerlingen: 3	VMBO-T 100%
Mariëndael vso	99% Aantal leerlingen: 106	VMBO BB KB: 100% VMBO TL 95% Havo: 100%
Briant College	95% Aantal leerlingen: 21	VMBO BB: 100% VMBO BK: 100% VMBO TL: 100%
vso de Brouwerij	100% Aantal leerlingen: 45	VMBO-TL: 100% Havo: 100%
Vester College	94% Aantal leerlingen: 31	VMBO-BB: 100% VMBO-KB: 100% VMBO-TL: 90%
Gentiaan College	100%	VMBO-BB: 100% VMBO-KB: 100% VMBO-TL: 100% Link: 100% Travo: 100% MBO 1: 100%

Kansengelijkheid

Het realiseren van gelijke ontwikkelkansen voor leerlingen – ongeacht hun achtergrond – heeft prioriteit op alle onderwijs-niveaus. Kinderen hebben recht de kans te krijgen om het beste uit zichzelf te halen gedurende hun hele onderwijsloopbaan. Segregatie, met name naar opleidings- en inkomensniveau van ouders, is één van de belangrijkste oorzaken van kansenongelijkheid. Veel jongeren moeten schakelen tussen de cultuur thuis, de cultuur op straat en de cultuur op school. Het tegengaan van kansenongelijkheid doen we, waar mogelijk, in en buiten de klas. In de diverse overlegorganen bewaken we de prioriteit van kansen(on)gelijkheid op de agenda's.

Onderwijsachterstanden

Voor leerlingen die als culturele minderheid (cumi-status) zijn aangemerkt ontvingen wij in 2022 aanvullende personele bekostiging. Het betreft 509 leerlingen voor schooljaar 2021-2022 (teldatum 1-10-2020) en 523 leerlingen voor schooljaar 2022-2023 (teldatum 1-10-2021). In afstemming met het college van bestuur verwerkt iedere school afzonderlijk deze gelden in haar begroting op basis van het eigen aantal leerlingen. De belangrijkste maatregelen die op basis van de cumi-gelden worden bekostigd zijn versterking van de bezetting per klas (o.a. extra inzet van onderwijsassistenten), meer ontwikkeltijd voor leraren en versterking van de ouder-communicatie. Denk hierbij aan NT2 taalonderwijs, intensievere begeleiding van ouders en het inzetten van tolken. Wij kiezen specifiek voor deze inzet om culturele- en taalbarrières te overbruggen.

Passend Onderwijs

In 2021 is de ontwikkeling van Passend Onderwijs geëvalueerd. De acht jaar geleden ingevoerde wet op Passend Onderwijs heeft geleid tot een betere organisatie van de extra ondersteuning. Op basis van de herziene wet zijn de kosten voor de Rijksoverheid meer beheersbaar geworden. Scholen geven daarentegen wel aan soms last te hebben van een te krap budget. Voor leraren en ouders heeft de stelselwijziging de verwachtingen nog niet waargemaakt. In de evaluatie wordt geconcludeerd dat het uiteindelijke effect op leerlingen niet goed is vast te stellen vanwege het ontbreken van goede monitoring.

Naar aanleiding van de evaluatie Passend Onderwijs (2021) is een verbeteraanpak opgesteld. In deze verbeteraanpak worden diverse maatregelen voorgesteld om ervoor te zorgen dat nog meer leerlingen passende ondersteuning kunnen ontvangen. De verbeteraanpak moet bijdragen aan inclusiever onderwijs. Inclusiever onderwijs vormt het belangrijkste doel van ons Koersplan. In de schoolplannen wordt aansluitend hierop door alle scholen op schoolniveau doelen en ambities op het gebied van (onder meer) inclusiever onderwijs uitgewerkt.

Goed onderwijs voor onze doelgroep vraagt een intensieve verbinding en samenwerking met regulier onderwijs, maar ook jeugd- en gezondheidszorg. De complexiteit van de problematiek van onze leerlingen maakt dat er meer specialisten dan alleen docenten betrokken worden bij de ondersteuning en begeleiding van de leerlingen. De Onderwijsspecialisten biedt onderwijs in de regio Arnhem, Overbetuwe, Zuidwest-Veluwe, Liemers, Achterhoek en Stedendriehoek.

De Onderwijsspecialisten participeert uit hoofde daarvan in zeventien samenwerkingsverbanden.

Binnen deze samenwerkingsverbanden maken we als bestuur afspraken met collega-schoolbesturen over hoe de extra ondersteuning en zorg voor leerlingen geregeld is en hoe het hiervoor beschikbare geld wordt ingezet en verdeeld. Deze afspraken worden vastgelegd in een ondersteuningsplan.

Nagenoeg alle middelen die wij als De Onderwijsspecialisten ontvangen vanuit de samenwerkingsverbanden worden ingezet voor ons eigen onderwijs in onze scholen. Omdat wij de inzet hiervan verantwoorden in dit jaarverslag, wordt geen afzonderlijke verantwoording opgesteld voor de samenwerkingsverbanden. Enkele scholen ontvangen een beperkte extra projectsubsidie van het samenwerkingsverband. Dit wordt ingezet voor specifieke projecten om inclusiever onderwijs te bevorderen. Verder lenen we veel van onze medewerkers uit aan samenwerkingsverbanden en reguliere scholen. Deze medewerkers met specifieke kennis en expertise over leerlingen met een zware ondersteuningsbehoefte, ondersteunen leerlingen en collega's in de reguliere scholen en het samenwerkingsverband. Ook hiervan is het doel om meer kinderen thuisnabij en zo regulier mogelijk hun onderwijs te laten volgen.

De afgelopen jaren groeide het aantal leerlingen gemiddeld jaarlijks met 1,5 procent (periode 2019-2022). Per schooljaar 2022-2023 was sprake van een groei van 2,4%. Een toename van 98 leerlingen. Daarnaast is sprake van een toename van het aantal leerlingen vanwege de toetreding van vso De Bolster tot De Onderwijsspecialisten. Het betreft 171 leerlingen. Het totaal aantal leerlingen is ten opzichte van het voorgaande jaar toegenomen van 4.080 naar 4.348.

Beheersen en voorkomen van onnodige tussentijdse instroom is een belangrijk aandachtspunt geweest in ons overleg met samenwerkingsverbanden en collega-onderwijsinstellingen, temeer omdat de druk op de gezamenlijke ondersteuningsmiddelen in meerdere samenwerkingsverbanden en regio's toeneemt.

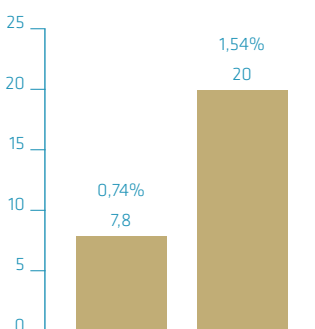


Banenafsprak

In 2015 heeft het kabinet samen met het bedrijfsleven afgesproken om in tien jaar tijd trapsgewijs 125.000 banen te creëren voor mensen met een afstand tot de arbeidsmarkt. Dit ligt vast in de zogeheten 'Banenafsprak'. Daarbij is een verdeling gemaakt tussen de publieke sector (25.000 banen) en de vrije sector (100.000 banen). Om dit te bewerkstelligen zijn er diverse wetwijzigingen geweest waaronder de invoering van de participatiewet en quotumregeling waarin is overeengekomen dat 3% van de formatie wordt ingevuld door mensen met een afstand tot de arbeidsmarkt. De banenafsprak betekent voor De Onderwijsspecialisten dat er 39 FTE aan banen moeten zijn gerealiseerd in 2026.

In 2021 is een bovenschools expertteam ingericht die scholen begeleidt bij de werving, selectie en begeleiding van de nieuwe doelgroep medewerkers. Deze aanpak werpt vruchten af, en bovenal ervaren scholen de meerwaarde van de inzet van inclusie-medewerkers. De werving van nieuwe inclusie-medewerkers verloopt goed, alhoewel het ook uitdagend is om de juiste mensen te vinden welke vallen onder de banenafsprak. Dit heeft voor een groot deel ook te maken met de arbeidsmarkt die veranderd is. Er zijn veel vacatures en steeds meer bedrijven gaan kijken naar de doelgroep binnen de banenafsprak om hun vacatures in te vullen. In de regio's Foodvalley en Arnhem is het makkelijker om passende kandidaten te vinden dan in de regio's Stedendriehoek en Achterhoek. In deze laatste twee regio's zijn veel verschillende uitvoerende instanties actief die nog beperkt samenwerken, maar ook zijn er hier simpelweg minder kandidaten die vallen onder de banenafsprak. In de onderstaande grafiek wordt de huidige status van de afspraak weergegeven:

Percentage quotum en FTE Banenafsprak



Uit de bovenstaande grafiek blijkt dat De Onderwijsspecialisten nog niet aan de wettelijke normstelling van 3% voldoet. In vergelijking met de status bij aanvang van het project is wel sprake van een forse inhaalslag.

NPO

De NPO-planvorming maakt integraal deel uit van de planning & control cyclus. Bij aanvang van de NPO-impuls hebben alle scholen een schoolscan uitgevoerd en zijn onderwijsachterstanden geïdentificeerd. Onder begeleiding van de ondersteunende dienst (domein onderwijs) zijn aansluitend daarop met behulp van de Landelijke Menukaart de mogelijke interventies geïnventariseerd en vervat in een Schoolprogramma en plan van aanpak. Bij de planvorming zijn ouders, teams en medewerkers nadrukkelijk betrokken, evenals de medezeggenschapsraden.

Tijdens de jaarplangesprekken van het bestuur met de directeurs begin 2022 werd al snel duidelijk dat het slechts een deel van de scholen was gelukt om gemaakte plannen voor inzet van de NPO-middelen meteen na de zomervakantie in te zetten. Dat had enerzijds te maken met de snelheid waarmee de plannen net voor de zomervakantie van 2021 tot stand moesten komen, het feit dat in juni de bedragen weer werden bijgesteld, maar vooral ook door de coronaperikelen die ons in de loop van schooljaar 2021-2022 parten bleven spelen. De meeste scholen beoogden na de zomer een effectievere inzet van onderwijs door één op één begeleiding van leerlingen of begeleiding in kleine groepen (de meest effectief bevonden interventies voor het inhalen van achterstanden). Voor de lagere leerroutes betrof dat vaak taalactivering, aanleren van ondersteunende communicatie of extra NT2-onderwijs. Voor de hogere leerroutes betrof het maatwerk voor leerlingen die achterstanden hadden opgelopen op de verschillende leergebieden, o.a. door inzet van extra ICT-middelen.

De meeste scholen wilden daarvoor zowel eigen personeel (met de uitbreiding van bestaande aanstellingen) als extern personeel (middels extra inhuur) inzetten. Bij de tussenevaluatie in juni 2022 bleken alle scholen gestart met de voorgenomen NPO-plannen. Vier scholen hebben tijdens de voor- en najaarsvakantie via Summer Schools een extra aanbod gedaan. Dit aanbod was vooral gericht op culturele en sportieve activiteiten.

Inzet van extra personeel bleek (dit was ook het landelijke beeld) niet eenvoudig: zowel eigen personeel als extra ingehuurd personeel stond vaak voor de klas in verband met ziekte- en personeelstekorten. Toch is het veel scholen gelukt om meer begeleiding te bieden in kleinere groepen en meer ondersteuning te bieden aan individuele leerlingen. Daarvan zijn beperkt meetbare resultaten beschikbaar. Op basis van de eindresultaten op de eindtoets so en de slagingspercentages vso van de leerroute 6-7 scholen (2022) kunnen we concluderen dat voor dit cohort leerlingen cognitief gezien geen grote achterstanden worden gezien. Binnen de arbeidsgerichte uitstroom heeft dit ertoe geleid dat de meeste leerlingen met extra praktijklessen en intensievere begeleiding tijdens stages toch konden uitstromen naar een vervolgplek. Voor de uitstroom dagbesteding moesten leerlingen soms iets langer wachten alvorens er een plek beschikbaar was.

Vrijwel alle scholen hebben ingezet op de sociaal emotionele en fysieke ontwikkeling van leerlingen. Daarin werden vrijwel door iedereen de grootste achterstanden ervaren. Veel scholen zetten in op extra Rots en Watertrainingen. Daarnaast is ingezet op extra lessen Leefstijl, Vreedzame school of sociale vaardigheden. Wat betreft het welzijn van teams zijn diverse teambuildingsactiviteiten uitgevoerd. Vrijwel alle scholen hebben extra sportieve activiteiten en bewegingsmomenten gepland. Met name de scholen met leerroutes 1,2,3 geven aan dat de leerlingen motorische achterstanden hebben opgelopen (en vaak in gewicht zijn toegenomen). Maar ook in de hogere leerroutes zijn extra sportlessen ingezet. Veelal werd de eigen vakleerkracht uitgebreid in uren. Ook wordt gebruikt gemaakt van het aanbod van Special Heroes (b.v. sport PA).

Het merendeel van de scholen heeft gebruik gemaakt van extra cultuureducatie, m.n. muziek en beeldende vorming. Daarbij is vaak gebruik gemaakt van inzet van 'vreemde vrienden' of hebben scholen via de gemeenten afspraken gemaakt met organisaties voor kunst- en culturaanbod. Op enkele scholen is dit aanbod inmiddels structureel opgenomen. Alle scholen ervaren dat de inzet van sportieve activiteiten en cultuureducatie heeft bijgedragen aan het welzijn van leerlingen (sociale vaardigheden, zelfvertrouwen, samen plezier maken etc.). Ook excursies en extra uitjes met leerlingen hebben hieraan bijgedragen.

Veel scholen hebben, zoals ook geadviseerd, de NPO-middelen ingezet om de eigen schoolontwikkeling door te zetten. Binnen verschillende scholen heeft dit de ontwikkeling versneld omdat er een projectleider binnen de school kon worden ingezet of extern advies kon worden ingekocht. Zo konden bij 11 scholen die een plan hadden ingediend voor een landelijke subsidie voor kwaliteitsontwikkeling middels schoolKRACHT, maar waren uitgeloot, hiermee nu toch aan de slag. Andere scholen startten met de methodiek leerKRACHT. In afstemming met de scholen die met deze methodiek werken worden inmiddels twee collega's opgeleid als intern verandercoach. Andere scholen gingen aan de slag met het maken en implementeren van extra kwaliteitskaarten, verbetering van de monitoring van leeropbrengsten of onderzoeken van effectievere inzet van methodieken. Binnen de scholen met leerlingen met gedragsproblematiek zien we steeds meer inzet van ondersteuning middels gedragscoaches, implementatie vreedzame school, SWPBS of traumasensitief werken. Eén school (vso leer-route 6-7) zette een training op voor leerlingen t.b.v. peer-tutoring (effectief bewezen methodiek) echter dit bleek voor de doelgroep toch niet haalbaar.

Op de meeste scholen heeft professionalisering van personeel plaatsgevonden: trainingen voor het geven van Rots en Water, Traumasensitief werken, werken met PRO-WHISE borden, Werken Aan, Actief leiderschap, Wijze lessen. Alle scholen hebben van de NPO-middelen gebruik gemaakt om hun leermiddelen en -materialen extra aan te vullen.

Voor het inlopen van onderwijsachterstanden vanwege de coronacrisis is op basis van het Nationaal Programma Onderwijs (NPO) met een bestedingshorizon van vier schooljaren (21-25) € 10,7 miljoen aan subsidie verleend (exclusief gemeentelijke NPO-subsidies). Deze incidentele NPO-subsidie is (helaas) binnen de kaders van de lumpsum bekostiging toegekend voor schooljaar 2021-2022 en schooljaar 2022-2023. De NPO-gelden worden op basis hiervan conform de reguliere verslagleggingsvereisten tijdsgelang verantwoord in de jaarrekening van 2021 (1^e helft schooljaar 21-22), 2022 en 2023 (2^e helft schooljaar 22-23). Dit leidt tot de volgende verantwoording per:

- 2021 Baten NPO € 2,4 miljoen. Daarvan is in 2021 € 0,4 miljoen tot besteding gekomen. Verschil ad € 2,0 miljoen is als resultaat toegevoegd aan het eigen vermogen (bestemmingsreserve NPO)
- 2022 Baten NPO € 5,9 miljoen. Daarvan is in 2022 € 3,0 miljoen tot besteding gekomen. Verschil ad € 2,9 miljoen is als resultaat toegevoegd aan het eigen vermogen (bestemmingsreserve NPO)
- 2023 Baten NPO € 2,7 miljoen. Begroot wordt in 2023 een besteding van € 3,1 miljoen. Verschil ad € 0,4 miljoen wordt als resultaat onttrokken aan het eigen vermogen (bestemmingsreserve NPO)
- 2024 Baten NPO nihil. Verwachte NPO-besteding 3,1 miljoen. Verschil ad € 3,1 miljoen wordt als resultaat onttrokken aan het eigen vermogen (bestemmingsreserve NPO)
- 2025 Baten NPO nihil. Verwachte NPO-besteding 1,4 miljoen. Verschil ad € 1,4 miljoen wordt als resultaat onttrokken aan het eigen vermogen (bestemmingsreserve NPO)

Gedurende de bestedingsperiode van het NPO geldt de bestemmingsreserve NPO als een egalisatiefonds. Uitgaven worden op basis van een zestal interventies, conform de Landelijke Menukaart (zie vervolg, categorie A t/m F) gespecificeerd. Het betreft de volgende interventies:

- Meer onderwijs om bij groepen leerlingen kennis en vaardigheden bij te spijkeren
- Effectievere inzet van onderwijs om kennis en vaardigheden bij te spijkeren
- Sociaal-emotionele en fysieke ontwikkeling van leerlingen
- Ontwikkeling van de executieve functies van leerlingen
- (Extra) inzet van personeel en ondersteuning
- Randvoorwaardelijke en ondersteunende activiteiten, w.o. ook ouderbetrokkenheid en digitale technologie

De NPO-baten en bestedingen in 2022 zijn als volgt te specificeren:

	Realisatie 2022		Begroot 2022	
NPO-bekostiging	5.980.890	100%	4.739.586	100%
Personeelskosten	2.428.733	41%	2.816.385	59%
Overige personeelskosten	440.139	7%	881.373	19%
Materiële kosten	203.449	3%	345.722	7%
Totale lasten	3.072.322	51%	4.043.480	85%
Resultaat	2.908.568		696.106	

Onderwijsopbrengsten: uitstroombestemming en uitstroombestendiging

In 2022 stroomden totaal 917 leerlingen uit van onze scholen. Dit omvat zowel tussentijdse uitstroom als einduitstroom. Meer dan 90% van de uitstroom betreft leerlingen die langer dan 1 jaar verbleven op onze scholen.

Uitstroombestemmingen

De leerlingen stromen uit naar een aantal uitstroombestemmingen. Wij registreren deze aan de hand van de indeling van de inspectie en leveren deze jaarlijks aan via het Internet Schooldossier. Op de scholen wordt gewerkt met het landelijk Doelgroepenmodel. Leerlingen worden ingedeeld naar uitstroombestemming op grond van een groot aantal kenmerken, waaronder IQ en ondersteuningsbehoefte. Het aanbod voor deze leerling wordt hierop ingezet. Dit wordt vastgelegd in het OPP (ontwikkelingsperspectiefplan). Naarmate de schoolcarrière vordert en de leerling zich verder ontwikkelt, kan de uitstroom steeds nauwkeuriger worden vastgesteld. Ook de mogelijkheid om uit te stromen naar het reguliere onderwijs wordt hierbij meegenomen. De uitvraag van de inspectie loopt voor een deel parallel aan dit model, maar niet volledig. Onze uitstroom ziet er voor so en vso als volgt uit:

	aantallen	percentage
so totaal uitstroom	340	
so	37	11%
vso	244	72%
regulier po	8	2%
regulier vo	33	10%
overig	18	5%
vso totaal uitstroom	577	
vso	73	13%
regulier vo	32	6%
regulier vervolgonderwijs	174	30%
arbeid	96	17%
dagbesteding	127	22%
overig	75	13%

Deze cijfers blijven grotendeels stabiel over de jaren. Wij hanteren hiervoor geen bovenschoolse norm. Het is voor ons belangrijk dat de leerlingen uitstromen conform uitstroombestemming in het OPP. Dit is voor de leerlingen een passende plek gezien hun ontwikkelmogelijkheden. Zie hiervoor het kengetal Effectiviteit OPP.

Bestendiging

Wij meten de bestendiging van onze oud-leerlingen op de vervolgbestemming per 1 oktober van het jaar ná uitstroom. Dit is na ongeveer 1 jaar en 3 maanden. Deze gegevens leveren wij jaarlijks aan bij de Inspectie via het Internet School Dossier.

Wij gebruiken voor het uitvragen een systeem, dat de uitstroombestemmingen mailt en verzoekt door te geven of de oud-leerling zich nog aldaar bevindt. Ten gevolge van de AVG-wetgeving levert deze werkwijze steeds minder informatie op. In 2022 zijn we daarom weer gestart met het rechtstreeks contact op nemen met ouders dan wel de oud-leerling zelf.

In de toekomst bieden mogelijk gegevensbestanden vanuit de overheid (bijv. DUO) deze informatie. De bestendiging van het so is traditiegetrouw hoger dan die van het vso. De bestendiging van leerlingen die uitstromen naar dagbesteding is hoger dan die naar arbeid en vervolgonderwijs. De bestendiging van de uitstroom in 2022 is als volgt:

Bestendiging	Totaal	so	vso
	76%	91%	69%

In sommige regio's is uitstroom naar een passende plek binnen de uitstroombestemming arbeid moeilijk te realiseren, bijvoorbeeld door het ontbreken van beschut werk. Hierover voeren we overleg met gemeenten in deze regio's. We hanteren voor de bestendiging een schoolnorm vanwege de grote variatie in doelgroepen tussen onze scholen. Scholen rapporteren hierover jaarlijks aan het bestuur.

Effectiviteit OPP

Het kengetal Effectiviteit OPP geeft aan hoeveel leerlingen daadwerkelijk uitstromen in de uitstroombestemming die in het OPP staat (twee jaar vóór uitstroom). Hierbij gaan we ervan uit, dat deze uitstroombestemming passend is voor de leerling. Zoals eerder aangegeven hanteren we hiervoor het landelijk Doelgroepenmodel. De landelijke norm van de inspectie hiervoor is 75%.

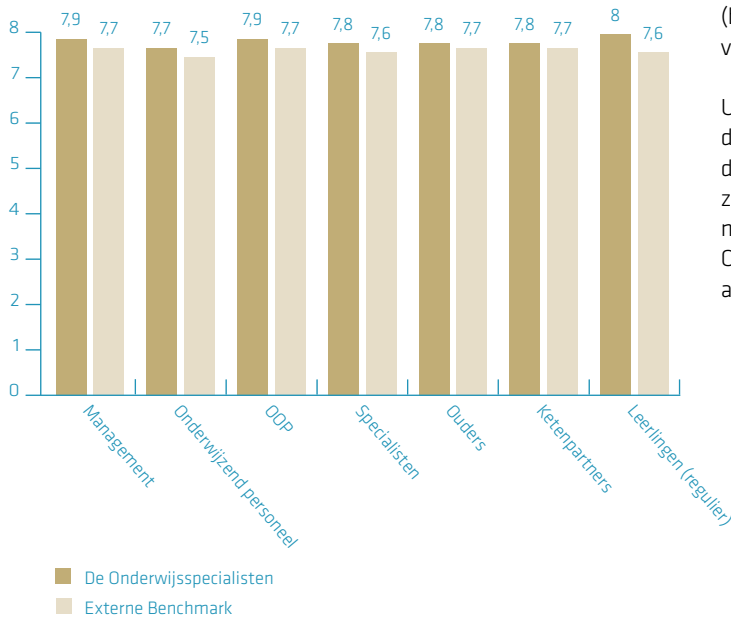
De effectiviteit van het OPP op basis van 668 uitgestroomde leerlingen in 2022 is als volgt:

Effectiviteit OOP	Totaal	so	vso
	86%	88%	85%

Opbrengsten Leerklimaat

In het najaar van 2021 en het voorjaar van 2022 is de tevredenheid op scholen gemeten. Er is, tijdens deze metingen, voor het eerst gebruik gemaakt van een nieuw systeem. Het onderzoek vond plaats onder vier respondentgroepen: leerlingen, ouders, medewerkers (opgedeeld in: management, OP, OOP en specialisten) en ketenpartners. Bij alle scholen zijn vragenlijsten afgenomen. Circa 1.700 leerlingen hebben deelgenomen, ruim 900 medewerkers, circa 1.500 ouders en 330 ketenpartners.

De respondenten hebben de scholen een algemeen rapportcijfer gegeven. De rapportcijfers zijn afgezet tegen een externe benchmark. De externe benchmark bestaat uit (v)so leerlingen uit heel Nederland. Deze benchmark wordt aangeleverd door van Beekveld & Terpstra. De rapportcijfers zijn ruim voldoende tot goed. Met name de leerlingen zijn tevreden. Zij geven niet alleen het hoogste cijfer, ook het verschil met de benchmark is, in positieve zin, het grootst.



Alle respondenten hebben diverse vragen ingevuld over hoe zij de scholen ervaren. Hieruit is een aantal trends te filteren.

Trend 1: ondersteuning vanuit de leerkracht

Zowel ouders als leerlingen zijn, al jaren, zeer tevreden over de leerkrachten. Het gaat dan met name over de ondersteuning die leerlingen krijgen in het algemeen, maar ook de mate waarop leerlingen worden gezien en hoe er lesgegeven wordt. Zowel ouders als leerlingen zien dat leerkrachten plezier hebben in hun werk.

Trend 2: sociale veiligheid

Ook als het gaat om de sociale veiligheid op scholen is een positieve trend zichtbaar. Ouders en leerlingen zijn zeer tevreden over de veiligheid op school in het algemeen. Daarnaast ervaren de meesten dat er effectief op pestgedrag/negatief gedrag wordt gereageerd door de school.

Trend 3: werkplezier

Medewerkers hebben plezier in het werk en stralen dit uit. Zij scoren (bijna) maximaal op de onderwerpen: plezier in het werk, het hebben van nuttig en zinvol werk en trots zijn op hun school.

Uit het onderzoek komt ook een aantal aandachtspunten. Zo ervaren de leerlingen relatief veel onrust in de klas en scoren zij vrij laag op de vraag of iedereen zich aan de regels houdt. Daarnaast ervaren zowel medewerkers als ouders en leerlingen dat er meer ruimte moet zijn voor zelfstandigheid, autonomie en maatwerk op school. Ook gelden feedback geven aan elkaar en het borgen van besluiten als punten van aandacht.

1.4 REALISATIE BELEIDSDOELSTELLINGEN 2022

De kaderbrief vormde de leidraad in 2022. Op elke school is gewerkt aan onze kwaliteitsdomeinen onderwijskundige excellentie, gewaardeerd partner, transitie en professional aan zet. Het resultaat mag er zijn: leerlingen en ouders zijn zeer tevreden. Collega's doen hun werk met plezier. En de inspectie beoordeelde ons werk als 'goed'!

Onze ambitie is groot: elke leerling een volwaardige plek in de maatschappij. Dit doen we door zo inclusief mogelijk onderwijs vorm te geven op onze scholen. We doen dit niet alleen, we doen dit samen aan de hand van de vijf thema's van de nieuwe strategische koers (2022 t/m 2025).

De schoolgebonden jaarplannen en opbrengsten zijn in 2022 twee keer geëvalueerd. Op organisatieniveau evalueren we ook de ontwikkelingen van deze strategische doelstellingen. In de scholen hebben de thema's een plek in het jaarplan, maar zijn niet of maar zeer beperkt gekoppeld aan een specifiek budget. Het is doorgaans niet goed mogelijk om hier een kosten-baten analyse aan te verbinden. Dat vindt wel plaats bij grotere projecten, vaak verbonden aan externe subsidies. De activiteiten per thema worden onderstaand nader toegelicht.

Samen met leerlingen en ouders

De behoefte van onze leerlingen en hun ouders is het vertrekpunt van ons onderwijs. We hebben de ouders en leerlingen nodig om inclusiever onderwijs vorm te geven. Er is in 2022 vormgegeven aan het educatief samenspel met ouders en de ouderbetrokkenheid. Ook met leerlingen is het gelijkwaardige gesprek aangegaan. Dit stimuleert de autonomie en zelfstandigheid van leerlingen. We nemen hun signalen uit het tevredenheidsonderzoek serieus en zijn met hen op zoek gegaan hoe we de rust in de klas verder kunnen verbeteren, regels en afspraken consequenter kunnen hanteren en hen meer kunnen betrekken bij hun eigen leerproces.

Samen met partners en onze omgeving

We willen een zo inclusief mogelijke omgeving aan elke leerling bieden. Dat krijgen we alleen voor elkaar als we nauw samenwerken met anderen. In 2022 namen we het initiatief om nóg meer de samenwerking te zoeken met onderwijspartners, bedrijven, overheden en welzijns- en zorgorganisaties. Niet alleen een stabiele samenwerking en het goede gesprek zijn daarbij belangrijk, maar ook hoe we de samenwerking met elkaar geregeld en vastgelegd hebben. Waar dat kan, realiseren we voor leerlingen uitstroom naar een zo inclusief mogelijke vervolgplek in onderwijs of arbeid/dagbesteding.

In 2022 is veel aandacht uitgegaan naar knelpunten op het gebied van (doelgroep)bekostiging en de inhoudelijke afstemming van het ondersteunings- en begeleidingsaanbod. Ook de samenwerking tussen onderwijs en zorg blijft extra aandacht vragen. Als bestuur zijn we, in nauw samenspraak met onze directeuren, het gesprek aangegaan met diverse samenwerkingspartners.

Het efficiënte organiseren van zorg en jeugdhulp in onderwijs vroeg veel aandacht in 2022 en blijkt een aanhoudend ingewikkeld proces. Er zijn veel partners betrokken uit diverse organisaties met verschillende belangen. In enkele regio's, zoals in Didam, Zutphen en Ede, is een gecombineerde inzet van jeugdhulp en onderwijs succesvol. Ook in Arnhem boekten we hierin vooruitgang binnen één van onze scholen: Lichtenbeek. Gelukkig worden we ook landelijk erkent in de noodzaak binnen de scholen voor leerlingen met een ernstige gedragsproblematiek jeugdhulp in de school te realiseren. Het landelijke traject 'Met andere ogen' en de pilot Zorgarrangeurs vanuit OCW en VWS getuigen hiervan.

Samenwerking is ook gezocht bij het terugdringen van het lerarentekort. Het afgelopen jaar plukten wij de vruchten van ons project: 'Andere benadering arbeidsmarkt'. Zo zijn een groot aantal zij-instromers aangesteld, en is het schooljaar 2022-2023 gestart met nauwelijks personeelstekorten. Andere benadering arbeidsmarkt loopt door in 2023. Vanuit dit project nemen we actief deel aan regionale projecten om het lerarentekort in de toekomst verder terug te dringen, in zogenaamde RAP-projecten. We brengen het (Voortgezet) speciaal onderwijs onder de aandacht bij lerarenopleidingen.

Binnen het project Samen Opleiden (regio Arnhem Nijmegen) nemen we deel als vertegenwoordiger van het speciaal onderwijs. Daarmee zijn we uniek in Nederland. We intensiveren en versterken samen met het reguliere onderwijs de samenwerking met de lerarenopleidingen in alle regio's waar onze scholen staan. Deze samenwerking is ook verbonden aan andere thema's. Denk bijvoorbeeld aan de RAP-projecten, het CLC-iXperium en de samenwerking op het gebied van sport en bewegen en kunst en cultuur.

Samen met onze collega's

Uit het tevredenheidsonderzoek blijkt dat onze medewerkers hun werk met plezier doen. Het afgelopen jaar werkten we met succes aan een inclusievere organisatie door o.a. onze invulling van de banenafpraak voor werknemers met een afstand tot de arbeidsmarkt. We hadden echter met elkaar niet alleen successen te vieren, maar hadden ook zorgen. Met name vanwege de coronapandemie en de invloed die deze had op onze scholen, maar ook het (landelijke) personeelstekort dat steeds nijpender wordt. Mede daarom investeren we in mogelijkheden voor iedereen om zich verder te ontwikkelen en in duurzame inzetbaarheid.

Samen voor excellent onderwijs

Om aan excellent onderwijs te kunnen werken zijn we op zoek gegaan naar de betekenis van excellent onderwijs. We merkten in gesprekken met collega's en onze externe partners dat er op veel verschillende manieren uitleg wordt gegeven aan deze term. Voor ons geeft excellent onderwijs weer aan welke kwaliteitseisen we met het onderwijs in onze scholen willen voldoen, dit niet te verwarren met de door de Inspectie van het Onderwijs gehanteerde term 'excellente scholen'.

In 2022 investeerden we in het verhogen van onze basisondersteuning bij een complexer wordende doelgroep, onder andere door in diverse schoolteams aandacht te besteden aan het traumasensitief werken en de inzet van specifieke trainingen. Daarbij is klassenconsultatie gebruikt als belangrijkste instrument om basiskwaliteit te borgen. Inzicht in de ontwikkeling van de vaardigheden van onze leerlingen is verder verkregen op basis van interne schoolaudits en prestatieanalyses. Daarin is ook aandacht besteed aan de overlegstructuur, de zorgvuldigheid van besluitvoering en de borging van veranderingen. NPO-middelen zijn daarbij ingezet om leerlingen die het in de afgelopen coronaperiode zwaar hebben gehad extra te ondersteunen.

Ook in 2022 constateren wij een toenemende complexiteit rondom leerlingen. Naast een intensievere ondersteuningsvraag uit zich de toenemende complexiteit ook in groei van het aantal leerlingen. Diverse scholen zijn in 2022 tegen de grens van hun opnamecapaciteit gelopen. Het noodzaakt in een aantal gevallen zelfs tot het hanteren van wachtlijsten. Toenemende complexiteit in combinatie met groei en een aanhoudend lerarentekort heeft in 2022 tot verkenning en implementatie van 'andere oplossingen' gevraagd. We investeerden in 'anders organiseren' en 'vreemde vrienden' en verrijkte daarmee ons onderwijsaanbod. Voor een doorgaande lijn naar het vervolgonderwijs en een goede bestending is in 2022 de samenwerking met het mbo geïntensiveerd.

Sommige vormen van samenwerking kennen daarbij nog een projectmatige insteek, gericht op ontwikkeling van nieuwe onderwijs- en uitstroomarrangementen en het gedeeltelijk zelf uitvoeren van het onderwijs ter voorbereiding op het Entree-onderwijs. Voor leerlingen waarvoor een vorm van dagbesteding het doel is, is samenwerking gezocht met partners in de zorg of andere aanbieders op dit gebied. In de meeste regio's heeft dit geresulteerd in concrete plannen voor verdere samenwerking.

Samen duurzamer

Door het gesprek aan te gaan met elkaar en met leerlingen is gewerkt aan bewustwording rondom het thema duurzaamheid. Voor leerlingen zijn hier acties aan gekoppeld in de vorm van lesmateriaal of gastlessen. Het is onze opdracht om te werken aan duurzame oplossingen. Daarom is in 2022 onze voetafdruk in kaart gebracht. Zo kunnen we doelgericht gaan toewerken naar 49% vermindering van CO₂-uitstoot in 2030.

Onze duurzaamheidsdoelstellingen richten zich op educatie, slimmer omgaan met afval, inkoop, huisvesting, energieverbruik en verminderen van onze CO₂-uitstoot, gezondheid en vervoer. Er zijn op een flink aantal scholen greenteams geformeerd, die aan de slag zijn gegaan met deze diverse domeinen en vanuit de ondersteunende diensten zijn er veel inspanningen gedaan om meer klimaatneutraal en duurzaam te organiseren. Zo zijn er bijvoorbeeld afvalprojecten uitgevoerd, biologische pluktuinen gerealiseerd, watertappunten aangelegd en groene schoolpleinen tot stand gekomen. Er zijn inmiddels op tien scholen zonnepanelen geïnstalleerd, waarmee we per jaar minimaal 145.000 kilo minder CO₂ uitstoten, wat gelijk staat aan 6.000 geplante bomen: 96 voetbalvelden vol. We installeren warmtepompen, hebben drie volledig gasloze scholen en we hebben op veel plekken verlichting vervangen door LED. Daarnaast zijn ook verdere (verplichte) maatregelen op het gebied van energiebesparing uitgevoerd.

1.5 GOED WERKGEVERSCHAP (DE PROFESSIONAL AAN ZET)

Integraal Personeelsbeleid

De Onderwijsspecialisten stelt zich ten doel een stimulerende werk- en leeromgeving te borgen en te creëren die ook de medewerkers in staat stelt om te groeien. De kern van duurzame inzetbaarheid is het welzijn van onze medewerkers. Belangrijk daarbij is dat professionals de ruimte krijgen en niet beperkt worden door een keurslijf van regels. Naast werkdrukbeperkende maatregelen, waar in samenspraak met de gmr extra middelen toe zijn ingezet, spelen ook gezondheid, veiligheid en ontwikkelmogelijkheden een rol. Het legt daarmee ook beleidsmatig de basis voor de verbinding van de doelen van de organisatie met de individuele belangen en het welzijn van onze medewerkers.



Onze professionals staan het dichtst bij onze leerlingen en ondersteunen hen. Zij krijgen de ruimte en regie om te doen wat nodig is. Alleen zo dicht mogelijk bij het werkelijke vraagstuk rond die ene leerling kan de oplossing ontstaan die aansluit bij de ondersteuningsbehoefte van de leerling. Dat is de gedachte van waaruit we werken, en van waaruit we onze professionals ondersteunen. Dit noemen we Anders Vasthouden.

De krapte op de onderwijsarbeidsmarkt treft ook De Onderwijsspecialisten, met alle gevolgen van dien. In 2022 heeft een herbezinning op de wijze waarop wij nieuwe medewerkers werven plaatsgevonden. Er is ook geïnvesteerd in het binden van reeds bij ons werkende medewerkers. De ondernomen acties (meer vaste aanstellingen, een goede gesprekkencyclus, aandacht voor verzuimbegeleiding, anders werven) hebben hun vruchten afgeworpen. Kern van de herziene benadering is het blijvend ontwikkelen van aantrekkelijke en alternatieve wervingsstrategieën, het vergroten van de aantrekkelijkheid van het werken binnen onze organisatie, mobiliteit positioneren als aantrekkelijke secundaire arbeidsvoorwaarden, strategische personeelsplanning, een goede verzuimbegeleiding en ruime ontwikkelingsmogelijkheden. Ook wordt deelgenomen aan de landelijk geïnitieerde projecten Regionaal Arbeidsmarkttekort Personeel (RAP) in vier regio's.

Werkdrukakkoord

Om de werkdruk in het primair onderwijs te verlichten, hebben de sociale partners en het kabinet een werkdrukakkoord gesloten. Op basis van dit akkoord heeft elke school, via het schoolbestuur, voor schooljaar 2021-2022 een bedrag van € 505,56 per leerling ontvangen (sbo € 379,17), waarvan 7/12 deel is toegerekend aan 2022. Voor schooljaar 2022-2023 geldt een bedrag van € 392,87 voor het sbo en een bedrag van € 523,82 voor het (v)so. Daarvan wordt 5/12 deel toegerekend aan 2022. Voor alle scholen van De Onderwijsspecialisten geldt dat het gesprek over de inzet van de middelen met de teams is gevoerd, en dat de medezeggenschapsraad heeft ingestemd met de bestedingsplannen.

De extra gelden, totaal in 2022 € 2.134.000, zijn gedifferentieerd per school, overwegend besteed aan extra inzet van onderwijs-ondersteunend personeel. Een aantal scholen hebben gekozen voor aanschaf van persoonsgebonden ICT-middelen of team-ontwikkelactiviteiten.

De besteding is als volgt te specificeren:

Bestedingscategorie	
Personeel	€ 1.708.000
Materieel	€ 426.000
Totaal	€ 2.134.000

Naast inzet van extra gelden uit hoofde van het werkdrukakkoord zijn ook niet financiële middelen ingezet voor verlaging van de werkdruk. Aansluitend op de sturingsfilosofie is aandacht besteed aan verlaging van werkdruk voor professionals, waaronder lastendruk-beperkende afspraken met samenwerkingsverbanden inzake de dossiervorming met betrekking tot toelaatbaarheid verklaringen (TLV) en de interne lancering van een digitaal ondersteuningsaanbod voor onze medewerkers 'werken met plezier'.

Professionalisering en begeleiding starters en schoolleiders

Vanaf schooljaar 2021 wordt een subsidie verstrekt voor professionalisering en begeleiding van startende leraren en schoolleiders. Het bedrag voor schooljaar 2021-2022 is per leerling € 94,20. In 2022 is uit hoofde van deze bekostiging € 408.000 aan opbrengsten gerealiseerd.

De bekostiging is ingezet voor de professionalisering van personeel en de begeleiding van startende leraren en schoolleiders. Voor alle scholen van De Onderwijsspecialisten geldt dat het gesprek over de inzet van de middelen met de teams is gevoerd, en dat de medezeggenschapsraad heeft ingestemd met de bestedingsplannen.

Medezeggenschap

Medezeggenschap is binnen De Onderwijsspecialisten ingericht per school en op bestuursniveau (gmr). In 2022 heeft het college van bestuur structureel overleg gevoerd met de gmr. Belangrijke onderwerpen van overleg in 2022 waren overdracht van vso De Bolster, de begroting 2022, het medezeggenschapsstatuut, protocollen op het gebied van fysiek beperkend handelen, medisch handelen en schoolzwemmen, de klokkenluidersregeling, het bestuursformatieplan 2022-2023, het jaarverslag en jaarrekening 2021 en de gesprekkencyclus. Ook is er aandacht besteedt aan de vergoeding voor reiskosten in relatie tot de prijsontwikkeling van brandstoffen.

De gmr heeft ook in 2022 periodiek overleg gevoerd met een vertegenwoordiging uit de raad van toezicht. Er zijn bijeenkomsten voor de mr's georganiseerd en er is een themabijeenkomst georganiseerd voor de gmr, de raad van toezicht en het college van bestuur, waarin de strategische thema's met elkaar zijn besproken.

De Veilige School

Goed onderwijs is per definitie ook veilig onderwijs. Want alleen in een veilige omgeving en in een veilig klimaat komen leerlingen optimaal tot leren en ontwikkeling en kunnen ouders erop vertrouwen dat het hun kind goed gaat. Bovendien is een veilige schoolomgeving ook van groot belang voor medewerkers. Zij hebben veiligheid nodig om in teamverband een optimale bijdrage te leveren aan de leerprestaties en de ontwikkeling van leerlingen. Daarvan maakt ook waarborgen van privacy deel uit. Een veilige schoolomgeving is dus voor alle betrokkenen essentieel.

Daarom besteedt De Onderwijsspecialisten veel aandacht aan het vormgeven, verder ontwikkelen en borgen van de fysieke en sociale veiligheid in haar scholen. Naast de sociale en fysieke veiligheid, neemt ook de maatschappelijke veiligheid een belangrijke plaats in. De belangrijkste reden hiervoor is dat scholen vaker dan in het verleden geconfronteerd worden met maatschappelijke thema's zoals kindermishandeling, seksuele intimidatie, cybersecurity, alcohol en drugs.

De klachtenregeling heeft in 2022 goed gefunctioneerd. De voor onze stichting geldende klachtenregeling gaat uit van de aanwezigheid van een onafhankelijke interne vertrouwenspersoon op elke school. Op iedere school is tenminste één personeelslid aangewezen als vertrouwenspersoon. De vertrouwenspersoon is het aanspreekpunt bij klachten en mogelijke klachten en verwijst de betrokkenen door naar degene die een passende rol kan spelen bij de oplossing van de gerezen problemen. Afhankelijk van het gegeven of de klager al dan niet een formele klacht in wil dienen, kan deze worden doorverwezen naar de directie, het bestuur of de externe landelijke klachtencommissie.

In verband met het kunnen garanderen van de gewenste onafhankelijkheid, zijn er ook externe vertrouwenspersonen beschikbaar. Er zijn twee vertrouwenspersonen beschikbaar voor ongewenst gedrag en twee vertrouwenspersonen voor integriteitskwesaties. Het jaarverslag van de externe vertrouwenspersonen en de interne beleidsmedewerker van De Veilige School is besproken met de gmr en is vastgesteld. Het aantal klachten is het afgelopen jaar beperkt gebleven. De klachten zijn op een goede en voor eenieder respectvolle wijze afgewikkeld. Eén klacht heeft geleid tot behandeling door de Landelijke Klachten Commissie.

1.6 PRIVACY EN INFORMATIE VEILIGHEID

In 2018 is het beleidsplan Informatie Veiligheid en Privacy opgesteld (IVP-beleid) opgesteld en goedgekeurd. Het beleid is het vertrekpunt voor het organiseren en implementeren van Informatie Beveiliging en Privacy (IBP). AVG vormt een onderdeel van ons intern beleidsplan 'de Veilige School' en maakt onderdeel uit van alle schoolveiligheidsplannen en het veiligheidsbeleid op fysieke, sociale en maatschappelijke veiligheid en informatieveiligheid en privacy. De AVG-rollen zijn in 2022 opnieuw gedefinieerd en belegd. Er is een informatiemanager aangesteld en de FG-rol is extern belegd om onafhankelijke toezicht te waarborgen.

Medewerkers, leerlingen en ouders worden actief geïnformeerd over rechten en plichten op het gebied van privacy en security middels de schoolgids, het privacyreglement en de privacyverklaring. Daarnaast wordt ook bij het vragen van specifieke toestemming als beeldgebruik eveneens gewezen op de rechten. Afspraken worden gedocumenteerd op schoolniveau.

Er is een trend zichtbaar in de mate waarin betrokkenen hun rechten uitoefenen. Steeds vaker maken ouders (en/of wettelijk vertegenwoordigers) en leerlingen gebruik van hun recht op inzage en dataportabiliteit.

Ten behoeve van de samenwerking met externe partners is het Programma Strategische Samenwerkingspartners opgezet. Daarbinnen is een programmaliijn opgenomen voor het juridisch afhechten van alle samenwerkingen, waaronder het opstellen van convenanten voor gegevensuitwisseling. Basisuitgangspunten voor gegevensuitwisseling bij samenwerken zijn geformuleerd. Per samenwerking is het samenwerkingsproces en zijn de doelen uitgewerkt. Daarnaast zijn er in het format basisuitgangspunten opgenomen qua regie, aansprakelijkheid en beveiliging. Op basis van het Programma Strategische Samenwerkingspartners worden stap voor stap alle samenwerkingen uitgewerkt.

In het voorjaar van 2022 is er een pentest afgenomen door My Digital. Bij een externe test met behulp van een fakemail om te onderzoeken hoeveel medewerkers ingaan op het uitlokken om in te loggen op een phishingmail, is het de externe organisatie niet gelukt om binnen twee dagen de systemen van De Onderwijs-specialisten te betreden met een dergelijke mail. Dit is een tevredenstellend resultaat. Er zijn naar aanleiding van de pentest wel aanbevelingen geëffectueerd met betrekking tot het verwijderen van oude apparatuur en beveiligingsinstellingen in Microsoft 365.

Incidenten in 2022 hebben betrekking gehad op phishing en e-mails verzonden naar een onjuist geadresseerde. De incidenten hebben ertoe geleid dat voor de zomer van 2022 versneld tweefactorauthenticatie is geïmplementeerd op externe sessies van medewerkers in Microsoft 365. Hierna is direct een afname van de phishing datalekken geconstateerd. Steeds meer mensen zijn beveiligingsincidenten en datalekken gaan melden. In 2022 is eveneens een start gemaakt met de implementatie van Yousafety.net (YSN). In YSN worden alle verwerkersovereenkomsten opgenomen en worden datalekken geregistreerd.

1.7 FINANCIËN

Beleid en resultaat 2022

Het bedrijfsmatige beleid over de afgelopen tien jaren heeft geleid tot een robuuste financiële uitgangspositie. Er is sprake van een ruimschoots toereikende vermogenspositie, in ogenschouw genomen het risicoprofiel van de organisatie. De goede financiële uitgangspositie heeft de afgelopen jaren bijgedragen aan de mogelijkheid gericht te investeren in huisvesting, arbeidstoeliding, arbeidsmarktbenadering, ICT en onderwijs & zorg. Ook in 2023 zal sprake zijn van innovatieve impulsen en beleidsintensivering. Het begrote exploitatietekort is daar een weerspiegeling van. Het betreft met name een voortzetting van in 2022 geïnitieerde impulsen op het gebied van arbeidsmarktbenadering en banenkansen voor medewerkers met een afstand tot de arbeidsmarkt.

Met ingang van 1 januari 2023 geldt een herziene en vereenvoudigde bekostiging voor het primair onderwijs. Op basis van deze stelselwijziging geldt dat bij de kalenderjaar-bekostiging wordt uitgegaan van een betaalritme in gelijke maandelijkse termijnen. De leidt ertoe dat per eind 2022 de vordering op het Ministerie van OCW uit hoofde van het betaalritme is komen te vervallen. Conform de begroting 2022 wordt het vervallen van deze vordering, groot ultimo 2022 € 6,2 miljoen, als eenmalige last genomen in 2022. Tegen het besluit van OCW de achterblijvende bevoorschotting over de tweede helft van 2022 niet te compenseren is (in branche verband) bezwaar aangetekend.

Van het resultaat 2022 maken diverse eenmalige opbrengsten en kosten deel uit. Het betreft onder andere beleidsintensivering op het gebied van arbeidsmarkt, arbeidstoeliding en leren & ontwikkelen. Deze beleidsintensivering zijn in 2022 in belangrijke mate gerealiseerd.

Resultaat 2022

Verslagjaar 2022 wordt afgesloten met een batig saldo van € 1,1 miljoen. Het totaal aan baten in 2022 bedraagt € 118,7 miljoen. Van de opbrengsten maakt vso De Bolster met een Rijksbijdrage van € 4,4 miljoen voor het 1^e jaar deel uit (9/12 deel). Het resultaat 2022 is samengesteld uit een resultaat uit normale bedrijfsvoering van € 5,5 miljoen en een totaal van -/- € 4,5 miljoen aan incidentele baten & lasten.

Het batige resultaat uit normale bedrijfsuitoefening wordt met name veroorzaakt door een opwaartse bijstelling van de personele bekostiging in het najaar van 2022. Op grond van het regeerakkoord zijn voor het PO extra gelden beschikbaar gekomen voor het dichten van de loonkloof met het VO. Met name voor het speciaal onderwijs geldt dat de beschikbare middelen aanmerkelijk hoger zijn dan de werkelijke kosten, toe te schrijven aan de hantering van een ingroeimodel (opbrengsten lopen vooruit op de kosten). De incidentele last van per saldo -/- € 4,5 miljoen is als volgt samengesteld:

Vooruit ontvangen bekostiging NPO 2023 -2025	2.880.000
Beleidsintensiveringen	-1.685.000
Incidentele baten & lasten	-776.000
Vooruit ontvangen bekostiging CAO PO	1.355.000
Afboeking vordering OCW inzake herziening bekostiging PO	-6.240.000
Totaal	-4.466.000

Van invloed op de resultaatbepaling in 2022 zijn de beperkingen die voortkomen uit de specifieke verslagleggingsrichtlijnen voor het Primair Onderwijs. De RJ (660) biedt geen ruimte vooruitbetaalde rijksbijdragen te reserveren voor komende jaren, maar schrijft voor deze als resultaat te nemen in het jaar van toekenning en ontvangst. Het leidt ertoe dat van het resultaat 2022 € 4,2 miljoen aan vooruit ontvangen bijdragen deel uit maakt die in 2023 -2024 tot besteding zullen komen. Voor deze opbrengsten (inzake NPO en pensioenpremies) wordt overigens ultimo 2022 een bestemmingsreserve gevormd waaruit de reservering wel naar komt.

Participatiefonds

De Onderwijsspecialisten is (verplicht) aangesloten bij de stichting Participatiefonds. Het Participatiefonds draagt zorg voor de verdeling van het financiële risico van schoolbesturen in het primair onderwijs. Alle schoolbesturen in het primair onderwijs betalen hier premie voor. Het fonds betaalt (een deel van) de uitkeringskosten van werkzoekend onderwijspersoneel als een schoolbestuur heeft voldaan aan de voorwaarden die in het reglement staan. Ons personeelsbeleid is erop gericht de wachtgeldverplichtingen tot een minimum te beperken.

Per 1 augustus 2022 geldt een nieuwe systematiek van vergoeden: standaard bedraagt de eigen bijdrage 50% en onder voorwaarden is er de mogelijkheid tot verlaging naar 10% van de uitkeringskosten. Met de invoering van de Modernisering gaat het Participatiefonds voortaan zelf de kosten in rekening brengen, via maandelijke nota's. Tot 1 augustus jl. bracht DUO deze in mindering op de Rijksbekostiging. Op grond van de modernisering is de premiehoogte neerwaarts bijgesteld. Dit leidde in 2022 tot een eenmalige bate van € 0,75 miljoen.



1.8 TREASURYBELEID 2022

Het beheer van de liquide middelen en het beleggingsbeleid van De Onderwijsspecialisten is geformaliseerd op basis van een Treasury Statuut en een jaarlijks Treasury Plan. In het statuut zijn de kaders met betrekking tot beheersing van rentekosten en –risico's, financiering, beheer en beleggingen vastgelegd. Wettelijke randvoorwaarden worden daarbij in acht genomen.

Gemiddeld was de omvang van de liquide middelen in 2022 € 37,3 miljoen. Van de liquiditeit maakt ook het privaat vermogen deel uit. Per 31 december 2022 bedraagt het privaat vermogen € 1,45 miljoen. De reserves en voorzieningen zijn beperkt vastgelegd in activa, en zijn overwegend in liquiditeit beschikbaar. Gezien de kosten van liquiditeitsbeheer wordt sinds april 2021 de gehele liquiditeit, met uitzondering van het private deel, op basis van Schatkistbankieren beheerd. In 2022 zijn geen leningen aangetrokken.

Schatkistbankieren vindt plaats in samenwerking met huisbankier de Rabobank. Betalingen vinden op reguliere wijze plaats via de huisbankier. Er is een dagelijkse maximale betaallimiet overeengekomen, en dagelijks wordt het saldo van de rekening aangezuiverd of afgeroomd vanuit het ministerie.

Beleggingsresultaat private vermogen

Het private vermogen is in 2022 afgenomen van € 1.787.832 naar € 1.450.140. In 2022 is een beleggingsrendement gerealiseerd van – 15,28% (bruto rendement -13,89%, kosten 1,39%).

De beleggingsportefeuille is samengesteld uit 49,7% aandelen, 49,4% obligaties en 0,9% liquiditeiten. Uit privaat vermogen is een buitenpatio ten behoeve van een school bekostigd tot een bedrag van € 66.610.

1.9 VERMOGENSPOSITIE

Het resultaat 2022 leidt tot een vermogensaanwas van € 1,2 miljoen. Het vermogensbeeld in relatie tot de referentiewaarden van de Inspectie voor het Onderwijs is op basis van deze aanwas als volgt weer te geven:

	Realisatie 2022	Realisatie 2021
Feitelijk eigen vermogen	29.300.484	28.106.070
Correcties:		
- Privaat vermogen	-1.450.140	-1.787.831
- Bestemmingsreserve (BR) NPO	-4.909.373	-2.000.688
- BR vooruitbetaalde bekostiging	-1.355.000	
- Stelselwijziging bekostiging PO	0	-5.180.711
- BR meerjaren onderhoud	-2.500.000	-2.500.000
Eigen vermogen (niet beklemd) ultimo	19.085.971	16.636.840

Normatief EV (o.b.v. financierings- en bufferfunctie EV) cf. voorstel IvhO (2020)

- Boekwaarde materiele vaste activa	11.525.430	9.761.574
- Aanschafwaarde gebouwen	nvt	nvt
- Boekwaarde immateriële vaste activa	51.642	121.948
- Liquiditeitsbuffer	6.204.865	5.245.217
Normatief eigen vermogen cf IvhO	17.781.937	15.128.739
Vermogens surplus	1.304.034	1.508.101

Uit de vergelijking blijkt dat het vermogenssurplus per 31 december 2022 afneemt ten opzichte van 2021, ondanks het feit dat sprake is van een vermogensaanwas. Dit is met name toe te schrijven aan het feit dat de vermogensaanwas met name bestaat uit vooruitbetaalde rijksbijdragen, die in latere jaren tot besteding of bestemming zullen komen. Het vermogenssurplus van afgerond € 1,3 miljoen zal de komende jaren op basis van beleidsintensivering tot besteding komen. Uit hoofde van het surplus wordt voor 2023 een tekort begroot.

Risico's en risicobeheersing

Door periodiek de risico's op schoolniveau en organisatiebreed te bespreken en te monitoren tracht het college van bestuur zo snel mogelijk risico's te signaleren. Beheersmaatregelen dragen er aan bij dat het college van bestuur zo adequaat mogelijk acteert op risico's. Een risico analyse wordt jaarlijks vastgesteld en maakt deel uit van de begroting. Deze analyse wordt bottom-up opgesteld. Wat wil zeggen dat scholen bij het opstellen van het school- en jaarplan vooraf identificeren wat de risico's zijn. Het gaat dan om risico's die het behalen van de doelstellingen die zijn opgenomen in hun school- en jaarplannen mogelijkwerwijs in de weg staan. Ook de beheersmaatregelen kiest de school zelf. Dit geheel wordt in de gesprekkencyclus tussen schooldirecteur en het college van bestuur getoetst.

Gedurende het jaar verantwoordt directies zich op verschillende functionele gebieden (onderwijs, medewerkers, facilitaire zaken en financiële zaken) over de stand van zaken, welke risico's te verwachten zijn en welke beheersmaatregelen er zijn of worden genomen. Directeuren worden daarbij ondersteund door de Ondersteunende Dienst. Afspraken worden in het jaarcanvas vastgelegd. Het college van bestuur realiseert zich dat er op scholen altijd risico's kunnen zijn en zich soms ook onverwachte risico's kunnen voordoen. Het college van bestuur tracht zo adequaat mogelijk op deze onverwachte gebeurtenissen voorbereid te zijn. Op basis van het periodieke werkoverleg met scholen verwacht het bestuur tijdig eventuele bijzonderheden te kunnen bespreken en daardoor te zien dat er snel is gereageerd op ontstane risico's of alsnog passende maatregelen te treffen.

Belangrijkste risico's en onzekerheden

De belangrijkste risico's betreffen de laatste jaren met name het domein medewerkers. Dit domein heeft een essentiële impact op de kwaliteit van het onderwijs zoals wij dit op onze scholen willen bieden. Die onderwijskwaliteit is afhankelijk van de beschikbaarheid van voldoende en goede onderwijsgevende medewerkers, directeuren en onderwijsondersteunende medewerkers. Deze beschikbaarheid staat fors onder druk, met name vanwege demografische ontwikkelingen. Daarnaast zijn er verschillende risico's, waarbij ICT veiligheid en huisvesting ook majeure risico's zijn geworden.

Medewerkers

Er is sprake van medewerkers-risico's op verschillende vlakken. Enerzijds heeft dit risico betrekking op het aantrekken van voldoende personeel, kwalitatief en kwantitatief, en anderzijds heeft het risico betrekking op het behouden en duurzaam inzetbaar houden van de bestaande medewerkers. Evident is dat dit risico niet alleen erkend wordt bij De Onderwijsspecialisten, maar dat dit aandacht vergt in de gehele sector en keten. De Onderwijsspecialisten stelt alles in het werk om de risico's met betrekking tot medewerkers adequaat te managen.

Ondanks het feit dat alles in het werk wordt gesteld dit risico te beheersen, blijft het restrisico niet acceptabel. De volgende aanvullende maatregelen zijn getroffen om het risico binnen de beïnvloedingssfeer van De Onderwijsspecialisten te beheersen:

- Opleidingstrajecten zijn aanwezig om de medewerkers ondersteunen bij het ontwikkelen van hun talenten. Daarmee wil De Onderwijsspecialisten een aantrekkelijk werkgever zijn.
- De Onderwijsspecialisten beoordeelt de medewerkers op structurele wijze en ondersteunt hen in de benodigde ontwikkelingen.
- Er wordt een (waarderende!) dialoog gevoerd met de medewerkers om hun wensen en verwachtingen goed te begrijpen en daar gezamenlijk invulling aan te geven.
- Er wordt geanalyseerd op welke wijze scholen optimaal kunnen worden ondersteund.
- Strategische Personeelsplanning (SPP) is als instrument ontwikkeld en geïmplementeerd om voorbereid te zijn op de toekomstige ontwikkelingen.
- Met stakeholders wordt actief de dialoog gevoerd om te onderzoeken op welke wijze we de juiste mensen kunnen aantrekken en de arbeidsmarkt benaderd kan worden.
- Er wordt aandacht besteed aan het inwerkprogramma van nieuwe medewerkers en geanalyseerd wordt welke beweegredenen bestaan om te vertrekken bij de organisatie.

ICT veiligheid

Elke verstoring in een onderdeel van de ICT-omgeving kan grote impact hebben op het onderwijs of het werk van de Ondersteunende Dienst. Denk aan een haperende internetverbinding, digitale leermiddelen die niet goed werken of bedrijfssystemen die tijdelijk plat gaan.

De consequenties van onvoldoende aandacht voor ICT-veiligheid betreffen:

- Een datalek waarbij privacygevoelige informatie in verkeerde handen komt. Denk aan persoonsgegevens, zorggegevens van leerlingen of gespreksverslagen van medewerkers.
- Bewuste verstoring van ICT-voorzieningen. Denk aan een hacker die ransomware installeert waardoor bestanden worden versleuteld. De bestanden zijn pas weer te gebruiken na betaling van een afkoopsom.
- Manipulatie van data als inloggegevens zijn buitgemaakt en data wordt aangepast. Denk aan hackers die betalingsgegevens aanpassen.
- Overname of misbruik van ICT-voorzieningen. Denk aan criminelen die internetcapaciteit overnemen, spam-mails versturen via e-mailaccounts van de organisatie of malware installeren.

Organisatorische en technische maatregelen liggen ten grondslag aan het gebruik van de ICT infrastructuur van De Onderwijsspecialisten. Er gelden regels en voorschriften bij het gebruik van de ICT-omgeving zoals tweefactor-authenticatie, encryptiemaatregelen bij mailverkeer, wachtwoordbeleid en het integraal privacy beleid (IPB). De kwaliteit van de ICT infrastructuur wordt periodieke beoordeeld (waaronder door de inzet van een ethische hacker) en ICT maakt deel uit van het centrale beleidsplan 'de veilige school' (waaronder crisisorganisatie en periodieke oefeningen).

Huisvesting

De afgelopen jaren blijkt dat nieuw- of verbouw van de gebouwen waar onderwijs wordt gegeven niet tijdig of niet binnen de beschikbare middelen van de gemeente kunnen worden gerealiseerd. De doorlooptijd van (nieuw)bouwprojecten is altijd lang binnen het onderwijs, er zijn nu echter ook andere belemmeringen die de voortgang hinderen.

Tevens zijn de eisen rondom energiegebruik en ventilatie toegenomen. Een belangrijke oorzaak voor de stagnering is de te lage normvergoeding voor nieuwbouw. Dit wordt versterkt door de gestegen prijzen voor arbeid en bouwmaterialen, mede vanwege beperkte beschikbaarheid. Doordat aannemers voldoende, soms ook eenvoudiger en lucratievere projecten kunnen uitvoeren, is dit risico sterk toegenomen. De Onderwijsspecialisten probeert door afspraken met de gemeenten voldoende middelen ter beschikking te krijgen voor de huisvestingsprojecten.

Risicoanalyse en vermogensvorming

De Onderwijsspecialisten wil inzicht hebben in hoeveel vermogen beschikbaar moet zijn om eventuele calamiteiten op te kunnen vangen. Op basis van een risicoanalyse (en impliciet ook de risicobereidheid) is een doorrekening gemaakt om het theoretisch noodzakelijke eigen vermogen vast te stellen. Omdat de risico's zich niet tegelijk zullen voordoen zijn daarbij verschillende scenario's en een kansverdeling gehanteerd met bijbehorende financiële impact. Met deze methode is berekend welk vermogen waarschijnlijk voldoende is om de risico's financieel te kunnen pareren. Dit minimaliseert de kans van de mogelijke situatie dat De Onderwijsspecialisten niet aan de financiële verplichtingen kan voldoen. Op basis van de risicoanalyse wordt vastgesteld dat een eigen vermogen van ongeveer € 10 miljoen noodzakelijk is. Deze informatie hanteert het college van bestuur bij de beoordeling van het eigen vermogen van De Onderwijsspecialisten. Voor alle risico's is inzichtelijk op welke wijze we de risico's beheersen en bestaat een gezonde mix van kans- en impactbeperkende maatregelen. Een specificatie hiervan is als bijlage opgenomen.

Het berekende risico laat zich als volgt samenvatten:

Soort risico	Risico	Netto risico
Strategisch risico	Risico's op bedrijfsvoering, huisvesting en onderwijs	€ 2.915.000
Operationeel risico	Risico's m.b.t. personeel en cyberrisico's	€ 2.800.000
Financieel risico	Risico op beperkt innovatief vermogen, en financiële verplichtingen	€ 745.000
Compliance risico	Compliance risico's, administratieve lastendruk en veranderende overheidsvisie	€ 3.540.000
Fraude risico	Risico's die als gevolg van fraude kunnen ontstaan	PM
Totaal		€ 10.000.000

De risicoanalyse is in de begroting in tabelvorm opgenomen.

1.10 TOEKOMSTVERWACHTING EN BEGROTING 2023 DE ONDERWIJSSPECIALISTEN

De vermogenspositie van De Onderwijsspecialisten verhoudt zich goed tot de signaleringswaarden van de PO-Raad. Het signaleringskader van de PO-Raad wijkt af van het kader van de Inspectie van het Onderwijs. De PO-Raad hanteert bij de bepaling van de signaleringswaarde voor het buffervermogen een opslagfactor van 1,5 voor schoolbesturen met overwegend (v)so scholen. De aanname dat het (v)so een afwijkend risicoprofiel kent van het reguliere po is gebaseerd op een beleidsregel van de Inspectie van het Onderwijs uit 2010. Met ingang van 2020 hanteert de Inspectie van het Onderwijs deze differentiatie in risicoprofiel van het v(so) niet meer. In relatie tot de signaleringswaarde van de Inspectie van het Onderwijs is sprake van een vermogenssurplus van € 1,3 miljoen.

Het vermogenssurplus zal de komende jaren op basis van beleidsintensivering tot besteding komen. Uit hoofde van het surplus wordt voor 2023 een tekort begroot. Het begrote nadelige exploitatieresultaat van - € 4,6 miljoen is samengesteld uit groeibekostiging (€ 1,25 miljoen), NPO besteding ten laste van eerder gevormde reserves (€0,35 miljoen) en beleidsintensivering (€ 2,9 miljoen).

De beleidsintensivering richten zich voor een belangrijk deel op de arbeidsmarkt. In het kader van 'andere benadering arbeidsmarkt' wordt € 2,1 miljoen begroot ten behoeve van de bekostiging van een bovenschoolse opleidingspool en een bovenschoolse flex-pool. Van de begrote kosten in het kader van 'andere benadering arbeidsmarkt' maakt ook de ontwikkeling van een herzien EVP (Employee Value Proposition) deel uit en een initiatief gericht op behoud van medewerkers (Werken met Plezier). De begroting 2023 is als volgt:

	Begroting 2023	Begroting 2022
Opbrengsten		
Opbrengsten	119.506.000	98.390.024
Overige overheidsbijdragen	822.000	820.884
Overige baten	2.448.000	1.461.671
Totaal opbrengsten	122.776.000	100.672.579
Kosten		
Personeelslasten	111.378.000	92.738.936
Afschrijvingen	2.202.000	2.121.542
Huisvestingslasten	6.097.000	5.699.399
Overige lasten	7.726.000	7.045.758
Totaal kosten	127.403.000	107.605.635
Resultaat	-4.627.000	-6.933.056

De toename van de exploitatiesom komt voort uit groei van het aantal leerlingen, prijseffecten (CAO 2022-2023) en de aansluiting van vso De Bolster.



1.11 CONTINUÏTEITPARAGRAAF

De continuïteitsverwachting is gebaseerd op de (goedgekeurde) meerjaren begroting. De meerjarenverwachting gaat uit van de volgende veronderstellingen met betrekking tot de ontwikkeling van de leerlingaantallen en formatie:

- Het aantal leerlingen zal over de periode 2022 tot en met 2027 in totaal met 3,15% stijgen. De verwachte groei is gebaseerd op de geprognosticeerde ontwikkeling van de in- en uitstroom van leerlingen per school. Het meerjarig verloop is als volgt:

	1 okt 2021	1 feb 2022	1 feb 2023	1 feb 2024	1 feb 2025	1 feb 2026
so	1.635	1.675	1.735	2.539	2.556	2.566
vso	2.255	2.471	2.579	1.716	1.716	1.711
SBO	190	202	200	200	200	200
Totaal	4.080	4.348	4.514	4.455	4.472	4.477

- De personele formatie neemt toe als gevolg van de groei van het aantal leerlingen. Daar staat tegenover dat een afbouw van formatie zal plaatsvinden als gevolg van de afbouw van de tijdelijke NPO bekostiging (zie later) en afbouw van Dienstverlening (zie later). Het meerjarig verloop van de personele formatie is als volgt:

	Formatie 2023	Formatie 2024	Formatie 2025	Formatie 2026	Formatie 2027
DIR	64,5	64,4	63,6	63,4	63,3
OOP	519,6	512,1	499,6	490,7	483,3
OOP-Z	147,1	147,0	145,1	144,3	143,5
OP	588,1	571,6	561,3	556,6	553,3
Totaal	1.319,3	1.295,1	1.269,6	1.255,1	1.243,4

- Er wordt gestreefd naar een afbouw van de contractportefeuille en daaraan formatie Dienstverlening op basis van overdracht van formatie aan samenwerkingsverbanden en andere onderwijsinstellingen. De formatie daalt naar verwachting met 13,7 fte na 2023.
- Het Nationaal Programma Onderwijs eindigt medio 2023. Als gevolg van o.a. de krapte op de arbeidsmarkt, zal het gehele NPO-budget naar verwachting niet binnen twee schooljaren tot besteding komen. De onderbesteding wordt tijdelijk toegevoegd aan het eigen vermogen middels de vorming van een bestemmingsreserve. Met de gevormde bestemmingsreserve is in de meerjarenbegroting en -balans rekening gehouden. Ultimo 2025 is de gehele bestemmingsreserve vrijgevallen.
- De ter vervanging van de groeibekostiging ingevoerde vangnetregeling is niet opgenomen. De verwachting is dat deze een minimale impact zal hebben op het resultaat.
- De in 2023 begrote beleidsintensivering (€ 2,9 miljoen) zal ook in 2024 gecontinueerd worden.
- De jaarlijkse afschrijvingen bedragen € 2,4 miljoen. De jaarlijks afgeschreven activa worden hetzelfde jaar weer geherinvesteerd. Dit investeringsvolume bedraagt in 2023 € 3,6 miljoen.
- De meerjarenbegroting gaat uit van een jaarlijkse onttrekking aan de voorziening groot onderhoud van nihil. De onttrekking betreft het saldo van dotaties en onttrekkingen aan de voorzieningen, afgezien van de bovenstaand vermelde herhuisvestingsinitiatieven. Daarnaast wordt in 2024 een eenmalige dotatie van ca. € 2,5 miljoen voorzien op grond van een stelselwijziging.
- De bestemmingsreserve Duurzaamheid zal de komende vier jaar ingezet worden. Plannen zijn in de ontwikkelfase.

Dit leidt tot volgende meerjarige exploitatie en balansverwachting:

Balans per 31 dec.	2023	2024	2025	2026	2027
Vaste activa					
Materiële vaste activa					
Inventaris en apparatuur	9.270.000	9.270.000	9.270.000	9.270.000	9.270.000
Overige materiële vaste activa	497.000	497.000	497.000	497.000	497.000
Vlottende activa					
Vorderingen					
Debiteuren	988.000	988.000	988.000	988.000	988.000
Ministerie van OCW					
Overige vorderingen	409.000	409.000	409.000	409.000	409.000
Overlopende activa	609.000	609.000	609.000	609.000	609.000
Liquide middelen	36.456.000	31.841.000	29.198.000	27.880.000	27.235.000
Totaal Activa	48.229.000	43.614.000	40.971.000	39.653.000	39.008.000
Eigen vermogen					
Algemene reserve	11.474.000	9.265.000	9.126.000	8.986.000	8.845.000
Bestemmingsreserves publiek	10.292.000	5.428.000	3.067.000	1.908.000	1.408.000
Bestemmingsfonds privaat	1.538.000	1.538.000	1.538.000	1.538.000	1.538.000
Voorzieningen					
Onderhoudsvoorz.	8.532.000	11.032.000	11.032.000	11.032.000	11.032.000
Overige voorz.	2.493.000	2.493.000	2.493.000	2.493.000	2.493.000
Langlopende schulden	1.308.000	1.308.000	1.308.000	1.308.000	1.308.000
Kortlopende schulden					
Crediteuren	1.435.000	1.435.000	1.435.000	1.435.000	1.435.000
Belasting, premies, sociale verzekeringen	4.367.000	4.325.000	4.182.000	4.163.000	4.159.000
Pensioenen	1.230.000	1.230.000	1.230.000	1.230.000	1.230.000
Overige schulden	773.000	773.000	773.000	773.000	773.000
Overlopende passiva	4.787.000	4.787.000	4.787.000	4.787.000	4.787.000
Totaal Passiva	48.229.000	43.614.000	40.971.000	39.653.000	39.008.000
Staat van baten en lasten	2023	2024	2025	2026	2027
Baten					
Rijksbijdrage	119.506.000	118.879.000	117.648.000	118.392.000	118.981.000
Overige overheidsbijdragen	822.000	699.000	534.000	534.000	534.000
Overige baten	2.448.000	1.961.000	1.961.000	1.961.000	1.961.000
Totaal Baten	122.776.000	121.539.000	120.143.000	120.887.000	121.476.000
Lasten					
Personele lasten	105.445.000	104.430.000	100.979.000	100.509.000	100.418.000
Overige personeelskosten	6.477.000	6.477.000	6.477.000	6.477.000	6.477.000
Ontvangen personeelslasten	-544.000	-554.000	-572.000	-554.000	-533.000
Afschrijvingen	2.202.000	2.400.000	2.400.000	2.400.000	2.400.000
Huisvestinglasten	6.097.000	8.822.000	6.322.000	6.322.000	6.322.000
Overige lasten	7.726.000	7.037.000	7.037.000	7.033.000	7.033.000
Totaal lasten	127.403.000	128.612.000	122.643.000	122.187.000	122.117.000
Saldo Baten & Lasten	-4.627.000	-7.073.000	-2.500.000	-1.300.000	-641.000
Buitengewone lasten					
Resultaat	-4.627.000	-7.073.000	-2.500.000	-1.300.000	-641.000

De resultaten worden ten laste van de onderstaande reserves gebracht:

Staat van baten en lasten	2023	2024	2025	2026	2027
Bestemmingsreserve NPO	-335.000	-1.864.000	-1.861.000	-660.000	
Bestemmingsreserve groei	-1.210.000				
Bestemmingsreserve nieuwbouw	-95.000	-95.000	-95.000	-95.000	-95.000
Bestemmingsreserve loonkloof	-180.000	-180.000	-180.000	-180.000	-180.000
Bestem.reserve meerj. onderhoud		-2.500.000			
Bestem.reserve pensioen 2022	-1.175.000				
Bestemmingsreserve Innovatie	-375.000				
Reserve duurzaamheid		-225.000	-225.000	-225.000	-225.000
Algemene reserve	-1.257.000	-2.209.000	-139.000	-140.000	-141.000
Totale uitputting reserves	-4.627.000	-7.073.000	-2.500.000	-1.300.000	-641.000

Het resultaat van 2024 is inclusief beleidsintensivering voor ICT Veiligheid (€ 120.000), Anders organiseren (€ 18.000) en Andere benadering Arbeidsmarkt (€ 2.071.000). In de jaren 2025 t/m 2027 geldt dat enkel nog voor de beleidsintensivering op het gebied van ICT Veiligheid en Anders organiseren voor dezelfde bedragen als in 2024.



1.12 VERSLAG RAAD VAN TOEZICHT

Een organisatie als De Onderwijsspecialisten draagt een grote maatschappelijke verantwoordelijkheid. Allereerst natuurlijk ten opzichte van leerlingen, ouders en verzorgers, het voltallige personeel en de gmr. Maar ook ten opzichte van bijvoorbeeld de maatschappelijke partners, de gemeenten waar de scholen van De Onderwijsspecialisten zijn gevestigd, en de Inspectie van het Onderwijs. We vinden het belangrijk om jaarlijks verantwoording af te leggen over ons functioneren en ons toezicht aan die belanghebbenden. Dat doen we door in ons jaarverslag uitgebreid en transparant verslag te doen van alle relevante besluiten en activiteiten. Maar ook los van het jaarverslag vinden we het belangrijk dat anderen snappen wat we doen en beogen. Daarom gaan we altijd uit van een houding waarin openheid, meewerken en meedenken centraal staan.

De raad van toezicht helpt De Onderwijsspecialisten haar doelen te halen door integraal toezicht te houden. Wij houden in de gaten of het college van bestuur op koers ligt om de doelen te bereiken en de risico's daarbij adequaat beheerst. We hebben daarbij een integrale blik: we toetsen de strategische besluitvorming aan de missie, visie, identiteit en continuïteit van De Onderwijsspecialisten. Dat betekent ook dat we ons bezighouden met het functioneren van alle systemen en mensen binnen de organisatie van De Onderwijsspecialisten. En het betekent dat we het beleid, de uitvoering van taken en de uitoefening van bevoegdheden door het bestuur beoordelen op samenhang en consistentie. Bovendien kijken we naar de continuïteit van en de algemene gang van zaken binnen De Onderwijsspecialisten, en naar de naleving van wet- en regelgeving.

Als raad van toezicht geven we actief invulling aan onze verantwoordelijkheid. Daarom kijken we altijd samen met het college van bestuur vooruit, en gaan we het gesprek aan. Dat doen we in een sfeer van maximaal vertrouwen met het college van bestuur. We zijn bovendien voortdurend gericht op ontwikkeling van ons toezicht. Hoe meer ons toezicht bijdraagt aan het bereiken van de doelen van de organisatie, hoe beter het is. We baseren ons daarbij op goede informatie, zijn zorgvuldig in onze besluitvorming én betrekken de juiste belanghebbenden erbij. En uiteraard zijn we uitstekend op de hoogte van de relevante wet- en regelgeving en de Code Goed Bestuur voor PO en houden we ons daaraan.

Die voortdurende dialoog en die continue focus op ontwikkeling zijn in lijn met de manier van werken binnen De Onderwijsspecialisten. In de hele organisatie wordt gewerkt volgens de principes van Anders Vasthouden. Dat betekent niet loslaten, of alleen maar achteraf oordelen op basis van cijfers of vinklijsten. Het betekent een nieuwe manier waarin iedereen zijn bijdrage levert. Open, op een basis van vertrouwen mét oog voor mogelijkheden en risico's. Aan deze manier van werken willen wij een bijdrage leveren, als kritische vriend van het college van bestuur.

Anders Vasthouden

De samenwerking tussen de raad van toezicht en het college van bestuur verloopt op een professionele en doorgaans harmonieuze wijze. De sturingsfilosofie van het 'Anders Vasthouden' wordt ook toegepast in het toezicht. De raad van toezicht heeft deze werkwijze verwerkt in haar toezichtvisie en -kader. Tot de toezichthoudende taken van de raad van toezicht rekenen wij ook het toezicht op de doelmatige bestemming en aanwending van de verkregen middelen. In de wijze van samenwerking, gestoeld op dialoog, komt deze invloed het beste tot uitdrukking. Voorbeelden én uitkomsten van deze rol in 2022 zijn de aan-gescherpte scherping van de beleidsontwikkeling op het gebied van arbeidsmarktbenadering, informatieveiligheid, nieuwbouw en risicomanagement.

Samenstelling van de raad van toezicht

De raad van toezicht bestond op 31 december 2022 uit de volgende personen:

Functie	Naam	Deelname commissie
Lid	De heer C.H. Achterberg	Voorzitter Auditcommissie
Lid	De heer A.M. Boone,	Lid op voordracht van de gmr
Lid	Mevrouw J.M. Arink	Voorzitter Commissie Onderwijskwaliteit
Lid	Mevrouw M.L. van Loon	Lid Commissie Onderwijskwaliteit
Lid	De heer J.H.M. Hermens	Lid Auditcommissie
Lid	De heer Th.M.M. Hoex	Lid Remuneratiecommissie en lid Commissie Onderwijskwaliteit
Voorzitter	De heer J.H.A. van Oostrum	Lid Remuneratiecommissie

Bij de uitvoering van haar taken laat de raad zich bijstaan door drie commissies: de Auditcommissie, Remuneratiecommissie en de Commissie Onderwijskwaliteit. De commissies worden samengesteld uit leden van de raad. Zij voeren het overleg met het college van bestuur en leden van de directie van de stafdiensten of (incidenteel) andere (beleid)medewerkers van De Onderwijsspecialisten. Een lid uit de raad van toezicht is door de gemeenschappelijke medezeggenschapsraad (gmr) voorgedragen om namens de raad van toezicht de verbinding tussen gmr en raad van toezicht te behartigen. De raad van toezicht heeft in het afgelopen jaar vijf keer vergaderd. Daarnaast vinden er periodieke overleggen plaats tussen de voorzitter van de raad van toezicht en het college van bestuur.

Strategisch beleid van de organisatie

Het strategisch beleid en Het Koersplan was in 2022 een regelmatig terugkerend onderwerp in de vergaderingen van de raad van toezicht. De ontwikkelingen die van invloed zijn op dit beleid worden besproken in het kader van de kwaliteitscyclus van de organisatie. Ook was het NPO, de arbeidsmarkt en de ontwikkelingen van het huisvestingsbeleid regelmatig onderwerp van gesprek. Hierbij speelde ook het thema duurzaamheid een rol van betekenis.

Gemeenschappelijke medezeggenschapsraad (gmr)

De heer Boone is door de gemeenschappelijke medezeggenschapsraad (gmr) voorgedragen om namens de raad van toezicht de verbinding tussen gmr en raad van toezicht te behartigen. Tussen de gmr en het betrokken lid van de raad van toezicht is regelmatig overleg. Eén keer per jaar is er een bespreking met een brede afvaardiging van de raad van toezicht en de gmr en is er een gezamenlijke themabijeenkomst tussen de volledige raad van toezicht, de gmr en het college van bestuur. De onderwerpen van deze bijeenkomst worden verbonden aan de thema's uit de vigerende Kaderbrief van het college van bestuur. De gmr stelt een eigen jaarverslag op van haar werkzaamheden; dit verslag kan worden opgevraagd bij de gmr.

Kwaliteit van het onderwijs

De Commissie Onderwijskwaliteit volgt de kwaliteitsontwikkeling van het onderwijs in de organisatie. Aangezien het verzorgen van goed onderwijs de primaire taak is van de organisatie, vindt de raad het belangrijk om zijn toezicht ook te richten op de kwaliteit van het onderwijs. Het is daarbij evident dat de echte kennis en deskundigheid zich in de organisatie zelf bevindt. De Commissie Onderwijskwaliteit heeft in 2022 haar aandacht onder andere gericht op de impact van de coronapandemie, en de continuïteit van onderwijs in moeilijke omstandigheden. In de vergaderingen van deze commissie met het college van bestuur en de beleidsmedewerker kwaliteit is gesproken over het kwaliteitsbeleid en onderwijsachterstanden als gevolg van de gedeeltelijke scholensluiting. Daarnaast zijn de bevindingen van de periodieke schoolonderzoeken van de Inspectie van het Onderwijs besproken.

Auditcommissie en financiën

De raad van toezicht heeft in de vergadering van juni in (digitale) aanwezigheid van de externe accountant het accountantsverslag, het bestuursverslag en de jaarrekening 2021 besproken en goedgekeurd. De bespreking is voorbereid door de Auditcommissie. De commissie heeft de diverse tussentijdse financiële management-rapportages besproken om te toetsen hoe het college van bestuur omgaat met de sturing en beheersing van de financiële resultaten. Deze rapportages bevatten informatie over de analyses van de begroting 2022 versus de forecast voor 2022. In de vergadering van december heeft de commissie de managementletter besproken. Daarbij is ook aandacht besteed aan de doelmatigheid van de bestedingen. Niet alleen wat betreft de vraag of de middelen (en vermogen) worden ingezet voor het doel waarvoor deze bestemd zijn, maar ook of er sprake is van een planmatige en beheerste besteding. De Auditcommissie heeft regelmatig overleg met het college van bestuur en de directeur bedrijfsvoering. In de vergaderingen zijn onderwerpen voorbereid ten behoeve van de agenda van de raad van toezicht. Dit betreft onder andere inkoop & aanbesteding, ICT veiligheid en een IT volwassenheidsonderzoek, de controleopdracht voor de jaarrekening 2022, de managementletter, de begroting en de jaarrekening, risicomanagement, de periodieke financiële rapportages en het treasury plan. Het afgelopen jaar is bijzondere aandacht uitgegaan naar de aansluiting van vso De Bolster en risicobeheersing.

Remuneratiecommissie

Deze commissie overlegt tweemaal per jaar met het college van bestuur omtrent onder andere het functioneren van het college van bestuur en het arbeidsvoorwaardenbeleid. De commissie vervult een voorbereidende en adviserende rol richting de raad van toezicht. In 2022 heeft de commissie een periodiek functioneringsgesprek gevoerd met de leden van het college van bestuur en hierover verslag gedaan aan de raad van toezicht. Ook is het rooster van aftreden bijgesteld en zijn er nieuwe leden geworven voor de terugtrekkende leden eind 2022.

Zie voor een overzicht van nevenfunctie pagina 30.

Arnhem, juni 2023

A.A. Berendsen

Voorzitter college van bestuur

H.J.M. Loeffen

Lid college van bestuur

J.H.A. van Oostrum

Voorzitter raad van toezicht

Overzicht nevenfuncties college van bestuur

Astrid Berendsen, voorzitter CvB Nevenfuncties Bestuurslid PO-Raad Bestuurslid Playing for Success Arnhem Bestuurslid Centrum voor Activerend Werk Raad van Advies HAN zwaartepunt Fair Health Bestuurslid SWV De Verbinding (v)so Bestuurslid SWV Apeldoorn PO Bestuurslid SWV Doetinchem PO Bestuurslid SWV IJsselBerkel Bestuurslid SWV Oost Achterhoek PO Bestuurslid SWV Slinge Berkel Bestuurslid SWV VO 2505 Apeldoorn Bestuurslid SWV Zutphen VO-25 Lid ALV Campus Woudhuis	Hennie Loeffen, lid CvB Nevenfuncties Bestuurslid Sectorraad GO Lid deelnemersraad SWV PassendWijs Lid raad van aangeslotenen SWV De Liemers Bestuurslid SWV Rivierenland Bestuurslid SWV VO Deventer Lid deelnemersraad SWV Sine Limite Lid RvT SWV VO Gelderse Gelderse Vallei Bestuurslid SWV Barneveld-Veenendaal Voorzitter VvE Wekeromseweg 6 Lid VvE Kindcentrum Borgele Bestuurslid IEKC Lichtenvoorde Bestuurslid Road4energy
---	---

Overzicht nevenfuncties raad van toezicht

Naam	Organisatie	Functie	Nevenfuncties	Functie
Joost van Oostrum	Gemeente Berkelland	Burgemeester	De Onderwijsspecialisten KNWU Landschapsbeheer Gelderland Stichting Rioned Omgevingsdienst Achterhoek LandschappenNL Bosgroep Midden Nederland	Voorzitter raad van toezicht Voorzitter district oost Voorzitter raad van toezicht Voorzitter raad van toezicht Voorzitter bestuur Lid raad van toezicht Lid raad van toezicht
Kees Achterberg	Stawo Bedrijfsadviseurs BV	Directeur	De Onderwijsspecialisten Stichting De Veenhoeve Stichting Logos Stichting Adullam	Lid raad van toezicht Lid raad van toezicht Lid raad van toezicht Lid raad van toezicht
Anne Arink	Stichting Vrij School De Vuurvogel	Interim schoolleider onderwijskundige zaken	De Onderwijsspecialisten	Lid raad van toezicht
Arthur Boone	Gemeente Zevenaar	Wethouder	De Onderwijsspecialisten Fort Pannerden Stichting Stimulatie Cultureel Westervoort	Lid raad van toezicht Vertrouwenspersoon Voorzitter bestuur
Jaap Hermsen	LRH Holding De Parels Compagnie BV Humaniaqs BV	Directeur-grotaandeelhouder Mede-eigenaar Mede-eigenaar	De Onderwijsspecialisten	Lid raad van toezicht
Theo Hoex	Theo Hoex SupPORT Geerts&Partners	Eigenaar Associé als adviseur/coach	De Onderwijsspecialisten Stichting Zwembadkeur VVD	Lid raad van toezicht Voorzitter bestuur Lid commissie Integriteit
Marlies van Loon	Youké Sterke Jeugd	Bestuurder	De Onderwijsspecialisten Jeugdzorg Nederland PGGM Bartiméus Fonds Vereniging SEJN	Lid raad van toezicht Bestuurslid Lid Coöperatiebestuur Lid raad van toezicht Bestuurslid



2 JAARREKENING

2.1 GRONDSLAGEN VOOR WAARDERING

Algemeen

Onze scholen bieden (voortgezet) speciaal onderwijs aan leerlingen die specifieke ondersteuning nodig hebben. Bijvoorbeeld leerlingen die moeilijk leren, een lichamelijke of meervoudige beperking hebben, chronisch ziek zijn of extra ondersteuning nodig hebben vanwege hun gedrag.

De Onderwijsspecialisten is statutair gevestigd in Arnhem en is ingeschreven bij het Handelsregister Kamer van Koophandel onder nummer 41051951. Het adres van De Onderwijsspecialisten is Vossenstraat 6, 6811 JL te Arnhem.

Het bestuur heeft het opstellen van de jaarrekening gebaseerd op de continuïteitsveronderstelling van de stichting. De jaarrekening van De Onderwijsspecialisten over het jaar 2022 presenteert een positief resultaat. Het werkkapitaal ultimo 2022 is positief. Bij ongewijzigd beleid zal de stichting in de komende jaren aan haar verplichtingen kunnen voldoen.

Grondslagen voor waardering en resultaatbepaling

Toegepaste standaarden

De jaarrekening is opgesteld volgens de Regeling Jaarverslaggeving Onderwijs. In deze regeling is bepaald dat de bepalingen van Titel 9 boek 2 BW en de Richtlijnen voor de Jaarverslaggeving (in het bijzonder R) 660 Onderwijsinstellingen) van toepassing zijn met de daarin aangeduide uitzonderingen.

Grondslagen algemeen

De waardering van activa en passiva en de bepaling van het resultaat vinden plaats op basis van historische kosten. Tenzij anders vermeld worden activa en passiva opgenomen tegen nominale waarde. Een actief wordt in de balans opgenomen wanneer het waarschijnlijk is dat de toekomstige economische voordelen naar de organisatie zullen toevloeien en de waarde daarvan betrouwbaar kan worden vastgesteld. Een verplichting wordt in de balans opgenomen wanneer het waarschijnlijk is dat de afwikkeling daarvan gepaard zal gaan met een uitstroom van middelen en de omvang van het bedrag daarvan betrouwbaar kan worden vastgesteld.

De opbrengsten en kosten worden toegerekend aan de periode waarop zij betrekking hebben.

De jaarrekening luidt in euro's, hetgeen de functionele en presentatievaluta van De Onderwijsspecialisten is.

Gebruik van schattingen

De opstelling van de jaarrekening vereist dat de bestuurder oordelen vormt, schattingen en veronderstellingen maakt die van invloed zijn op de toepassing van grondslagen en de gerapporteerde waarde van activa, verplichtingen en van baten en lasten.

De daadwerkelijke uitkomsten kunnen afwijken van deze schattingen. De schattingen en onderliggende veronderstellingen worden voortdurend beoordeeld. Herzieningen van schattingen worden opgenomen in de periode waarin de schatting wordt herzien en in toekomstige perioden waarvoor de herziening gevolgen heeft.

Financiële instrumenten

Onder financiële instrumenten worden zowel primaire financiële instrumenten zoals vorderingen, effecten en schulden, als financiële derivaten verstaan. Voor de grondslagen van de primaire financiële instrumenten wordt verwezen naar de behandeling per balanspost. Er is geen sprake van secundaire financiële instrumenten.

Fusie

Per 1 april 2022 maakt De Bolster, met locaties in Voorst en Apeldoorn, deel uit van De Onderwijsspecialisten. Deze school was voorheen onderdeel van Stichting Pluryn Groep. Personeel, activiteiten, bezittingen en schulden zijn in zijn geheel per 1 april 2022 overgedragen tegen boekwaarde aan De Onderwijsspecialisten (totale balanswaarde €669.004). Conform afspraak met het Ministerie van OC&W legt Stichting Pluryn Groep verantwoording af over de periode tot 1 april 2022.

Bij overdracht van de activa en passiva zijn de waardering-grondslagen geharmoniseerd met die van de Onderwijsspecialisten. Na correctie van de waardering van de materiële vaste activa en de voorziening ambtsjubilea hebben vermogensmutaties plaatsgevonden. Daarnaast is de door Stichting Pluryn Groep gevormde bestemmingsreserve huisvesting ingebracht in de Voorziening groot onderhoud. In de Verlies en Winst van de Onderwijsspecialisten zijn 9 maanden (april tot en met december) baten en lasten verwerkt. De Bolster behaalt in deze periode een resultaat van +/- €521.000. Een groot deel daarvan is toe te rekenen aan achterstallig onderhoud.

Vanwege de overdracht per 1 april 2022 zijn de vergelijkende cijfers over boekjaar 2021 niet aangepast. Onderstaand zijn de cijfers per 31 december 2021 (voor harmonisatie) van De Bolster nader toegelicht:

Balans per 31 december 2021

Activa	
Materiele vaste activa	€ 195.535
Vorderingen	363.543
Liquide middelen	299.787
	€ 858.865
Passiva	
Eigen vermogen	€ 177.195
Voorzieningen	107.735
Kortlopende schulden	573.935
	€ 858.865
Staat van baten en lasten over 2021	
Baten	€ 4.297.230
Lasten	€ 4.568.404
Saldo baten en lasten	€ -271.174
Saldo financiële baten en lasten	€ -1.474
Totaal resultaat	€ -272.648

Grondslagen balans

Immateriële vaste activa

Een immaterieel vast actief wordt in de balans opgenomen als:

- Het waarschijnlijk is dat de toekomstige economische voordelen die een actief in zich bergt, zullen toekomen aan de organisatie; en
- De kosten van het actief betrouwbaar kunnen worden vastgesteld.

De immateriële vaste activa worden gewaardeerd tegen de verkrijgingsprijs of vervaardigingsprijs verminderd met de cumulatieve afschrijvingen en indien van toepassing cumulatieve bijzondere waardeverminderingen.

Het afschrijven van de immateriële vaste activa geschiedt stelselmatig op basis van de geschatte economische levensduur met een maximum van twintig jaar. De economische levensduur en afschrijvingsmethode worden aan het einde van ieder boekjaar opnieuw beoordeeld.

De immateriële vaste activa worden als volgt lineair afgeschreven op basis van de geschatte economische levensduur rekening houdend met de restwaarde:

Overzicht afschrijvingstermijnen	Jaren
Software	5

Indien de geschatte economische levensduur langer is dan twintig jaar zal, vanaf het moment van verwerking aan het einde van elk boekjaar, een bijzondere waardeverminderingstest worden uitgevoerd.

Materiële vaste activa

De materiële vaste activa in eigen gebruik worden gewaardeerd tegen de kostprijs (verkrijgingsprijs of vervaardigingsprijs), verminderd met de cumulatieve afschrijvingen en indien van toepassing cumulatieve bijzondere waardeverminderingen. De investeringssubsidies worden als langlopende schuld verantwoord. Deze subsidies worden tijdsevenredig over de geschatte economische levensduur van deze activa ten gunste van de winst-en-verliesrekening gebracht.

Een materieel vast actief wordt niet langer in de balans opgenomen na vervreemding of wanneer geen toekomstige prestatie-eenheden van het gebruik of de vervreemding worden verwacht. De bate of last die voortvloeit uit de desinvestering wordt in de winst-en-verliesrekening verwerkt.

Alle materiële vaste activa, met uitzondering van gebouwen en hardware, worden geactiveerd voor bedragen vanaf € 1.000,-. Computers (hardware) worden geactiveerd vanaf € 500,-. De materiële vaste activa worden als volgt lineair afgeschreven op basis van de geschatte economische levensduur rekening houdend met de restwaarde:

Overzicht afschrijvingstermijnen	Jaren
Onderwijsleerpakketten	4
Hardware	5
Bedrijfsauto's	5
Meubilair personeel	10
Meubilair leerlingen	15
Inventaris beheer	10
Machines en installaties	15

Indien de verwachting omtrent de afschrijvingsmethode, gebruiksduur en/of restwaarde in de loop van de tijd wijzigingen ondergaat, worden zij als een schattingswijziging verantwoord. Op activa in uitvoering wordt niet afgeschreven. Afschrijving start op het moment dat een actief beschikbaar is voor gebruik. Voor kosten van periodiek groot onderhoud wordt een voorziening gevormd. Deze voorziening is opgenomen onder de overige voorzieningen aan de passiefzijde van de balans.

Van de gebouwen berust het juridisch eigendom bij het schoolbestuur en het economisch eigendom bij de verschillende gemeenten. De waarden van de gebouwen zijn om die reden niet in de balans opgenomen.

Vlottende vorderingen

De verstrekte leningen en overige vorderingen die geen onderdeel zijn van de handelsportefeuille, worden bij eerste verwerking opgenomen tegen de reële waarde plus transactiekosten en vervolgens gewaardeerd tegen de geamortiseerde kostprijs minus een eventuele benodigde voorziening voor oninbaarheid.

Effecten

De aandelen en obligaties die onderdeel zijn van een handelsportefeuille worden op reële waarde gewaardeerd, zijnde de beurswaarde. Waardeveranderingen lopen direct via de winst- en verliesrekening. Transactiekosten worden niet geactiveerd, maar apart verwerkt in de winst- en verliesrekening.

Liquide middelen

Onder liquide middelen worden kasmiddelen en de tegoeden op bankrekeningen verstaan. Deposito's worden onder liquide middelen opgenomen indien zij in feite, zij het eventueel met opoffering van rentebaten, ter onmiddellijke beschikking staan. Liquide middelen die (naar verwachting) langer dan twaalf maanden niet ter beschikking staan van de stichting, worden als financiële vaste activa gerubriceerd. Liquide middelen worden gewaardeerd tegen nominale waarde.

Voorzieningen

Een voorziening wordt gevormd indien op balansdatum een in rechte afdwingbare of feitelijke verplichting is waarvan het waarschijnlijk is dat voor de afwikkeling een uitstroom van middelen noodzakelijk is en waarvan de omvang betrouwbaar is te schatten. De omvang van de voorziening wordt bepaald door de beste schatting van de bedragen die noodzakelijk zijn om de desbetreffende verplichtingen en verliezen per balansdatum af te wikkelen. Tenzij anders vermeld, worden voorzieningen gewaardeerd tegen nominale waarde.

Voorziening onderhoud

Voor (preventief) onderhoud aan de gebouwen wordt jaarlijks een bedrag ten laste van de exploitatie gedoteerd. Dit bedrag is vastgesteld aan de hand van de meerjaren onderhoudsplanning. Op basis van de meerjaren onderhoudsplanning is de benodigde omvang van de onderhoudsvoorziening en de daaraan gerelateerde jaarlijkse dotatie vastgesteld. De waardering is gebaseerd op het meerjaren onderhoudsplan 2016-2035. Voor 2022 is de verlengde overgangsregeling voorziening groot onderhoud 2019 - 2023 toegepast waarin kostenegalitatie gedurende de looptijd van het meerjaren onderhoudsplan (MOP) is toegestaan in plaats van de componentenbenadering per gebouw en per onderhoudscomponent die wordt voorgestaan door de Raad voor de Jaarverslaggeving.

Voorziening passend onderwijs

Voor reorganisatiekosten vanwege Passend Onderwijs is een voorziening gevormd. Dit betreft de afbouw van ambulante begeleiding. Deze voorziening zal worden aangewend voor uitstroombevorderende maatregelen en begeleidingskosten bij de reorganisatie.

Voorziening wachtgeld

De voorziening wachtgeld is gebaseerd op een integrale inventarisatie van openstaande en verwachte wachtgeldverplichtingen aan medewerkers. De wachtgeldverplichtingen worden betaald door, en vereffend met, het Participatiefonds Primair Onderwijs.

Voorziening langdurig zieken

Op grond van Rj271.205 moet een voorziening worden gevormd voor op balansdatum bestaande verplichtingen in verband met verplichte loondoorbetaling als gevolg van ziekte of arbeidsongeschiktheid. De Onderwijsspecialisten is eigen risico drager en daarmee niet verzekerd voor dit risico. De Onderwijsspecialisten is wel verzekerd voor de WGA/WIA, wat betekent dat het risico voor de loondoorbetaling maximaal 2 jaar kan zijn, plus een eventuele opzegtermijn. In het geval van de Onderwijsspecialisten is de opzegtermijn 3 maanden. De berekening van de voorziening is gebaseerd op de resterende diensttijd bij langdurige ziekte, rekening houdend met 3 maanden opzegtermijn. Er is rekening gehouden met sociale lasten, vakantie uitkering en eindejaarsuitkering.

Voorziening ambtsjubilea

Werknemers maken op grond van de cao aanspraak op een uitkering bij 25 dienstjaren (een half maandsalaris) en bij 40 dienstjaren (een volledig maandsalaris). De voorziening Ambtsjubilea is gebaseerd op Rj 271 'Personele Beloningen'. Op grond van deze richtlijnen moeten toezeggingen aan personeelsleden voor beloningen betaalbaar op termijn, zoals jubileum- en bepaalde pensioenuitkeringen, uit de balans van de onderwijsinstelling blijken. Bij het berekenen van de voorziening wordt onder meer rekening gehouden met verwachte salarisstijgingen en de kans dat iemand in dienst blijft. De voorziening is gebaseerd op de contante waarde van de toezeggingen, met een rentevoet van 2,05% en een pensioenleeftijd van 66,58 jaar.

Eigen vermogen

Het eigen vermogen wordt onderverdeeld in algemene reserves en bestemmingsreserves.

De bestemmingsreserves worden gevormd voor specifieke doeleinden, bestemd door het bevoegd gezag. Onderdeel van de bestemmingsreserves is een private bestemmingsreserve. Deze is gevormd uit ontvangen legaten en giften.

Langlopende schulden

De langlopende schulden worden bij eerste verwerking opgenomen tegen de reële waarde en vervolgens gewaardeerd tegen de geamortiseerde kostprijs.

Kortlopende schulden

De kortlopende schulden worden bij eerste verwerking opgenomen tegen de reële waarde en vervolgens gewaardeerd tegen de geamortiseerde kostprijs.

Reservering spaarverlof

De reservering Spaarverlof is gevormd door de meer gewerkte uren dan de norm jaartaak en gewaardeerd tegen de destijds werkelijke loonkosten. Na beëindiging van deze regeling heeft er geen indexatie meer plaatsgevonden. Deze reservering geldt ter dekking van de verlofaanspraken in het kader van duurzame inzetbaarheid en de overgangsregeling BAPO.

Salderen

Een actief en een post van het vreemd vermogen worden gesaldeerd in de jaarrekening opgenomen uitsluitend indien en voor zover:

- een deugdelijk juridisch instrument beschikbaar is om het actief en de post van het vreemd vermogen gesaldeerd en simultaan af te wikkelen; en
- het stellige voornemen bestaat om het saldo als zodanig of beide posten simultaan af te wikkelen.

Grondslagen exploitatierekening

Algemeen

Het resultaat wordt bepaald als het verschil tussen de baten en alle hiermee verbonden, aan het verslagjaar toe te rekenen lasten. Baten en lasten worden toegerekend aan het boekjaar waarin de prestatie is geleverd c.q. waarop de prestatie betrekking heeft.

Rijksbijdragen

Onder de rijksbijdragen worden de vergoedingen voor de exploitatie, verstrekt door het Ministerie van OCW, opgenomen. Tevens worden hier verantwoord de van samenwerkingsverbanden ontvangen doorbetalingen van rijksbijdragen. De ontvangen (normatieve) rijksbijdragen worden tijdsevenredig aan het jaar toegerekend waarop deze betrekking hebben.

De niet-geoordeelde OCW-subsidies (vrij besteedbare doelsubsidies zonder verrekenings-clausule) worden ten gunste van de staat van baten en lasten verantwoord in het jaar van toewijzing, tenzij mag worden aangenomen dat de met de subsidie bekostigde activiteiten nog niet in dat jaar hebben plaatsgevonden. Het deel van de subsidies waar nog geen activiteiten voor zijn verricht per balansdatum worden verantwoord onder de overlopende passiva.

Overige overheidsbijdragen en -subsidies

Onder de overige overheidsbijdragen worden de vergoedingen opgenomen, verstrekt door gemeenten, provincies of andere overheidsinstellingen. De overige overheidsbijdragen worden toegerekend aan het boekjaar waarop ze betrekking hebben.



Overige baten

Onder de overige baten worden de vergoedingen opgenomen die niet verstrekt zijn door het Ministerie van OCW, gemeenten, provincies of andere overheidsinstellingen. De overige baten worden toegerekend aan het boekjaar waarop ze betrekking hebben.

ESF-opbrengsten

Baten uit hoofde van Europese subsidies worden eerst als gerealiseerd aangemerkt nadat de subsidieafrekening is vastgesteld en goedgekeurd door Het Agentschap voor Europese subsidies. Bij de vaststelling van de opbrengsten wordt rekening gehouden met een her controle door de Europese Commissie tot 5 jaar na eerste toekenning.

Baten uit nalatenschappen

Baten uit nalatenschappen worden opgenomen in het boekjaar waarin de omvang betrouwbaar kan worden vastgesteld. Voorlopige uitbetalingen in de vorm van voorschotten worden verantwoord als baten in het boekjaar waarin deze worden verkregen. De omvang van een bate uit nalatenschap kan betrouwbaar worden vastgesteld als, op grond van het stadium waarin de afhandeling van de nalatenschap zich bevindt, een betrouwbare schatting van de ontvangst kan worden gemaakt. Hiervan is in ieder geval sprake bij ontvangst van de akte van verdeling.

Nalatenschappen worden bij eerste verwerking gewaardeerd tegen reële waarde. Bij de waardering van nalatenschappen houdt de organisatie rekening met eventuele rechten van vruchtgebruik.

Personele lasten

Lonen, salarissen en sociale lasten worden op grond van de arbeidsvoorwaarden verwerkt in de winst-en-verliesrekening voor zover ze verschuldigd zijn aan werknemers respectievelijk de belastingautoriteit.

Pensioenen

De Onderwijsspecialisten heeft voor haar werknemers een toegezegde pensioenregeling. Hierdoor hebben werknemers op de pensioengerechtigde leeftijd recht op een pensioen dat is gebaseerd op het gemiddeld verdiende loon berekend over de jaren dat de werknemer pensioen heeft opgebouwd. De verplichtingen, welke voortvloeien uit deze rechten van haar personeel, zijn ondergebracht bij het ABP. De Onderwijsspecialisten betaalt hiervoor premies waarvan een deel door de werkgever wordt betaald en een deel door de werknemer. De aan de pensioenuitvoerder te betalen premie (werkgeversdeel) wordt als last in de staat van baten en lasten verantwoord. Te betalen premie dan wel de vooruitbetaalde premie per jaareinde wordt als overlopend passief respectievelijk overlopend actief verantwoord. De pensioenrechten worden jaarlijks geïndexeerd, indien en voor zover de dekkingsgraad van het pensioenfonds (het vermogen van het pensioenfonds gedeeld door haar financiële verplichtingen) dit toelaat.

De dekkingsgraad van het pensioenfonds is 110,9% (bron: website www.abp.nl, peildatum 31 december 2022). De kritische dekkingsgraad bedraagt 90%. De Onderwijsspecialisten heeft geen verplichting tot het voldoen van aanvullende bijdragen, in geval van een tekort bij het pensioenfonds, anders dan het effect van hogere toekomstige premies. De Onderwijsspecialisten heeft daarom alleen de verschuldigde premies tot en met het einde van het boekjaar in de jaarrekening verantwoord.

Wet normering topfunctionarissen

Voor de uitvoering van de Wet normering bezoldiging topfunctionarissen in de (semi)publieke sector (WNT) heeft de instelling zich gehouden aan de Beleidsregel toepassing WNT en deze als normenkader bij het opmaken van deze jaarrekening gehanteerd.

Overige instellingslasten

Overige instellingslasten worden toegerekend aan het boekjaar waarop ze betrekking hebben.

Financiële baten en lasten

Rentebaten worden tijdsevenredig in de winst-en-verliesrekening verwerkt. Rentelasten komen ten laste van het jaar waarover zij verschuldigd worden.

Grondslagen kasstroomoverzicht

Het kasstroomoverzicht is opgesteld volgens de indirecte methode. Hierbij worden de kasstromen afgeleid uit de staat van baten en lasten en de mutaties in de balansposten ultimo boekjaar. Items die geen invloed hebben op de kasstromen worden niet meegenomen. De geldmiddelen in het kasstroomoverzicht bestaan uit de liquide middelen.

2.2 BALANS (NA RESULTAATBESTEMMING)

ACTIVA	31-dec-22	31-dec-21
Vaste activa		
Immateriële vaste activa		
2.5.1 Software	€ 51.643	€ 121.948
	€ 51.643	€ 121.948
Materiële vaste activa		
2.5.1 Inventaris en apparatuur	€ 10.903.869	€ 8.817.438
2.5.1 Overige materiële vaste activa	-655.829	-496.931
2.5.1 Activa in uitvoering	-258.507	-447.205
	€ 11.818.205	€ 9.761.574
Vlottende activa		
Vorderingen		
2.5.2 Debiteuren	€ 2.122.462	€ 1.999.762
2.5.2 Ministerie van OCW	-0	-5.380.509
2.5.2 Overige vorderingen	-920.999	-408.506
2.5.2 Overlopende activa	-571.810	-609.138
	€ 3.615.271	€ 8.397.915
Effecten	€ 1.450.140	€ 1.787.831
Liquide middelen	€ 39.653.216	€ 34.988.472
Totaal Activa	€ 56.588.475	€ 55.057.740

PASSIVA	31-dec-22	31-dec-21
Eigen vermogen		
Algemene reserve	€ 13.782.979	€ 12.254.582
Bestemmingsreserves publiek	- 14.067.365	-14.063.657
Bestemmingsreserve privaat	- 1.450.140	-1.787.831
	€ 29.300.484	€ 28.106.070
Voorzieningen		
Onderhoudsvoorziening	€ 8.603.724	€ 8.532.272
Overige voorzieningen	- 2.703.067	-1.892.741
	€ 11.306.791	€ 10.425.013
Langlopende schulden		
Investeringsubsidies	€ 1.158.927	€ 1.307.991
	€ 1.158.927	€ 1.307.991
Kortlopende schulden		
Crediteuren	€ 2.040.759	€ 1.435.202
Belasting, premies, sociale verzekeringen	- 4.812.686	-3.661.268
Pensioenen	- 1.258.252	-1.113.055
Overige schulden	- 554.020	-772.461
Overlopende passiva	- 6.156.556	-8.236.680
	€ 14.822.273	€ 15.218.666
Totaal Passiva	€ 56.588.475	€ 55.057.740

2.3 STAAT VAN BATEN & LASTEN

Staat van baten & lasten	2022	Begroting 2022	2021
Baten			
2.71 Rijksbijdrage	€ 113.181.258	€ 98.390.024	€ 101.843.706
2.72 Overige overheidsbijdragen en -subsidies	- 1.484.468	-820.884	-1.160.769
2.73 Overige baten	-4.064.266	-1.461.671	-1.899.859
Totaal Baten	€ 118.729.992	€ 100.672.579	€ 104.904.334
Lasten			
2.74 Personele lasten	€ 92.100.185	€ 86.273.717	€ 79.180.350
2.74 Overige personeelskosten	-6.215.761	-4.145.013	-3.536.575
2.74 Personeels en arbeidsmarktbeleid	-2.046.084	-2.320.206	-1.609.003
2.76 Afschrijvingen	-2.232.997	-2.121.542	-1.968.773
2.77 Huisvestinglasten	-6.434.777	-5.699.399	-5.985.861
2.78 Overige lasten	-8.485.126	-7.045.758	-7.397.948
Totaal lasten	€ 117.514.930	€ 107.605.635	€ 99.678.510
Saldo Baten & Lasten	€ 1.215.062	€ 107.605.635	€ 5.225.824
2.79 Saldo financiële baten en lasten	€ -139.229	€ 0	€ 33.243
Resultaat	€ 1.075.833	€ -6.933.056	€ 5.259.067



2.4 KASSTROOMOVERZICHT

Kasstroom overzicht	2022	2021
Kasstroom uit operationele activiteiten		
Saldo baten en lasten	€ 1.215.062	€ 5.225.824
Aanpassingen voor:		
Afschrijvingen	€ 2.348.371	€ 2.071.048
Eigen vermogen De Bolster	118.581	0
Mutaties voorzieningen	881.778	- 11.038
	€ 3.348.730	€ 2.060.010
Veranderingen in werkkapitaal:		
Voorraden	€ 0	€ 0
Vorderingen	4.782.644	941.766
Effecten	337.691	- 1.787.831
Kortlopende schulden	- 396.393	- 2.867.122
	€ 4.723.942	€ -3.713.187
Kasstroom uit bedrijfsoperaties	€ 9.287.734	€ 3.572.647
Ontvangen interest	€ 142.943	€ 0
Ontvangen dividend	32.665	15.413
Koersresultaat beleggingen	- 286.542	61.641
Betaalde interest en bankkosten	- 28.295	- 43.811
Totaal kasstroom uit operationele activiteiten	€ 9.148.505	€ 3.605.890
Kasstroom uit investeringsactiviteiten		
Investerings in materiële vaste activa	€ -4.203.041	€ -3.154.870
Desinvesterings in materiële vaste activa	67.879	103.265
Investerings in immateriële vaste activa	0	0
Desinvesterings in immateriële vaste activa	0	0
Inbreng materiële vaste activa De Bolster	- 199.535	0
Totaal kasstroom uit investeringsactiviteiten	€ -4.334.697	€ -3.051.605
Kasstroom uit financieringsactiviteiten		
Ontvangen investeringssubsidies	€ 71.184	€ 31.158
Vrijval investeringssubsidies	- 220.248	- 170.227
Totaal kasstroom uit financieringsactiviteiten	€ -149.064	€ -139.069
Mutatie liquide middelen	€ 4.664.744	€ 415.216
Liquide middelen		
- Beginstand liquide middelen	€ 34.988.472	€ 34.573.256
- Mutatie liquide middelen	4.664.744	415.216
Eindstand liquide middelen	€ 39.653.216	€ 34.988.472

2.5 TOELICHTING BALANS

2.5.1 Immateriële en materiële vaste activa

De (im)materiële vaste activa omvatten met name meubilair en inrichting van scholen en bedragen ultimo 2022 € 11,9 miljoen. Deze zijn samengesteld uit € 0,1 miljoen immateriële vaste activa en € 11,8 miljoen materiële vaste activa. Het verloop van de immateriële vaste activa is in 2022 als volgt weer te geven:

Overzicht immateriële vaste activa	Software
Stand per 1 januari	
Aanschafwaarde	€ 359.110
Cumulatieve afschrijving	-237.162
Boekwaarde per 1 januari 2022	121.948
Aansluiting De Bolster per 1 april	
Investerings	
Afschrijvingen	-
Saldo mutaties	-
Overige mutaties	
Investerings	
Afschrijvingen	-70.305
Gereedgekomen activa in uitvoering	-
Desinvesteringen aanschafwaarde	-
Desinvesteringen cumulatieve afschrijving	-
Saldo mutaties	-70.305
Stand per 31 december	
Aanschafwaarde	€ 359.110
Cumulatieve afschrijving	-307.467
Boekwaarde per 31 december 2022	€ 51.643



Het verloop van de materiële vaste activa is in 2022 als volgt weer te geven:

Overzicht materiële vaste activa	Machines en installaties	Meubilair leerlingen	Meubilair personeel	Inventaris beheer	Hardware	Onderwijsleerpakketten	Bedrijfsauto's	Activa in uitvoering	TOTAAL
Stand per 1 januari									
Aanschafwaarde	€ 1.645.388		€ 5.217.328	€ 6.889.513	€ 10.367.078	€ 1.154.710	€ 217.430	€ 447.205	€ 25.938.652
Cumulatieve afschrijving	-278.571		-3.927.355	-2.971.512	-8.124.431	-772.069	-103.140		-16.177.078
Boekwaarde per 1 januari 2022	1.366.817		1.289.973	3.918.001	2.242.647	382.641	114.290	447.205	9.761.574
Aansluiting De Bolster per 1 april									
Aanschafwaarde overgenomen activa	€ 58.896	€ 39.129	€ 2.088	€ 107.913	€ 121.076	€ 3.909			€ 333.011
Cum. afschrijving overgenomen activa	-26.771	-27.388	-505	-37.577	-38.794	-2.441			-133.476
Saldo mutaties	32.125	11.741	1.583	70.336	82.282	1.468			199.535
Overige mutaties									
Investeringen	€ 12.522	€ 296.953	€ 160.102	€ 743.398	€ 1.791.903	€ 318.615	€ 60.290	€ 819.258	€ 4.203.041
Afschrijvingen	-125.408	-7.469	-253.948	-662.717	-1.007.049	-186.666	-34.809		-2.278.066
Gereedgekomen activa in uitvoering				1.006.093				-1.006.093	
Desinvesteringen aanschafwaarde		-1.404	-129.006	-47.558	-21.303			-1.863	-201.134
Desinvesteringen cumulatieve afschrijving		4	84.823	40.523	7.905				133.255
Saldo mutaties	-112.886	288.084	-138.029	1.079.739	771.456	131.949	25.481	-188.698	1.857.096
Stand per 31 december									
Aanschafwaarde	€ 1.716.806	€ 334.678	€ 5.250.512	€ 8.699.359	€ 12.258.754	€ 1.477.234	€ 277.720	€ 258.507	€ 30.273.570
Cumulatieve afschrijving	-430.750	-34.853	-4.096.985	-3.631.283	-9.162.369	-961.176	-137.949		-18.455.365
Boekwaarde per 31 december 2022	€ 1.286.056	€ 299.825	€ 1.153.527	€ 5.068.076	€ 3.096.385	€ 516.058	€ 139.771	€ 258.507	€ 11.818.205

De bedrijfsauto's betreffen de vervoersmiddelen van de onderhoudsdienst en busjes voor leerlingenvervoer. Aanschaffingen uit hoofde van de eerste inrichting worden geactiveerd en afgeschreven op basis van reguliere afschrijvingstermijnen. De verkregen middelen voor de eerste inrichting zijn verantwoord onder de langlopende schulden.

De investeringen in 2022 in vaste activa bedragen € 4,2 miljoen (in 2021 € 3,2 miljoen). Daarvan heeft 43% betrekking op investeringen in de ICT infrastructuur en lesgebonden ICT-voorzieningen, 19% op activa in uitvoering en 29% op inventaris en inrichting. Investeringen in activa in uitvoering betreffen nog een gedeelte inventaris en inrichting van het Prisma College, en daarnaast investeringen voor een nieuw ventilatiesysteem op Lichtenbeek.

De gereedgekomen activa in uitvoering betreffen de investeringen in inventaris en inrichting van het Prisma College. De activa in uitvoering per jaareinde betreffen de investeringen in een nieuw ventilatiesysteem op Lichtenbeek. Deze was per 31 december 2022 nog niet volledig afgerond en niet in gebruik genomen.

Desinvesteringen betreft de boekwaarde van in 2022 buiten gebruik gestelde activa.

2.5.2 Vorderingen

De vorderingen per 31 december 2022 bedragen € 3,6 miljoen en zijn als volgt te specificeren:

Overzicht vorderingen	31-dec-22	31-dec-21
Debiteuren	€ 2.122.462	€ 1.999.762
Ministerie OCW	0	5.380.509
Overige vorderingen	920.999	408.506
Overlopende activa	571.810	609.138
Totaal vorderingen	€ 3.615.271	€ 8.397.915

In de volgende paragrafen worden de vorderingen nader toegelicht.

2.5.2.1 Debiteuren

Per 31 december 2022 bedragen de debiteuren in totaal € 2,1 miljoen. De debiteuren betreffen voor het merendeel vorderingen op ketenpartners als samenwerkingsverbanden, collega onderwijsinstellingen, gemeenten en instellingen voortkomend uit samenwerking op het gebied van onderwijsarrangementen, personele inzet en huisvesting.

Er is een stijging in vorderingen op de samenwerkingsverbanden. De samenwerkingsverbanden hebben meer tijd nodig gehad om tot een goede berekening van de groeibekostiging voor het jaar 2022 te komen. Hierdoor zijn bedragen vertraagd ontvangen. De vorderingen op de gemeenten zijn afgenomen.

Voor mogelijke oninbaarheid is een voorziening getroffen van € 86.000.

2.5.2.2 Ministerie van Onderwijs Cultuur & Wetenschappen

De vordering op het Ministerie van OCW bedraagt € 0 en is als volgt te specificeren:

Overzicht vordering Ministerie OCW	31-dec-22	31-dec-21
Nog te ontvangen toegekende rijksbijdragen	€ 0	€ 5.393.989
Lerarenbeurs	0	-13.480
Totaal vordering Ministerie OCW	€ 0	€ 5.380.509

De vordering op het Ministerie van OCW is vanaf 2022 volledig afgeboekt. Vanaf 1 januari 2023 wordt er een nieuwe bekostigings-systematiek toegepast, waarbij scholen de volledige bekostiging binnen het boekjaar ontvangen en er geen sprake meer is van een betaalritme.

De lerarenbeurs betrof een reservering voor vooruit ontvangen bedragen die betrekking hadden op 2022, per 31 december 2022 is geen sprake meer van vooruit ontvangen bedragen.

2.5.2.3 Overige vorderingen

De overige vorderingen bedragen € 0,9 miljoen en zijn als volgt te specificeren:

Overzicht overige vorderingen	31-dec-22	31-dec-21
Gemeenten	€ 591.682	€ 295.193
Nog te ontvangen bedragen	166.936	112.941
UWV inzake transitievergoedingen WIA	10.286	0
Belastingdienst inzake LKV/LIV	21.037	0
Te ontvangen interest	130.748	0
Overige vorderingen	310	372
Totaal overige vorderingen	€ 920.999	€ 408.506

De vordering gemeenten is als volgt opgebouwd:

Overzicht vorderingen gemeenten	31-dec-22	31-dec-21
Gymvergoedingen	€ 471.832	€ 295.193
Arnhem	111.832	0
Deventer	3.805	0
Zutphen	4.213	0
Totaal vorderingen gemeenten	€ 591.682	€ 295.193

De nog te ontvangen gymzaalvergoedingen voor meerdere scholen betreffen voornamelijk die van de gemeente Arnhem. Het openstaande bedrag is al vanaf 2020 aanwezig. Er is een (mondelinge) toezegging dat we deze vordering in 2023 zullen ontvangen.

De vordering op de gemeente Arnhem betreft de toegezegde Specifieke Uitkering Ventilatie in Scholen (SUVIS) inzake Lichtenbeek. Er is een voorschot van 80% ontvangen, de laatste 20% volgt wanneer het project is afgerond en de verantwoording hierover is goedgekeurd.

2.5.2.4 Overlopende activa

De overlopende activa bedragen € 0,6 miljoen en bestaan voornamelijk uit vooruitbetaalde kosten. De specificatie is als volgt:

Overzicht overlopende activa	31-dec-22	31-dec-21
Vooruitbetaalde kosten	€ 576.759	€ 606.878
Overige overlopende activa	-4.949	2.260
Totaal overlopende activa	€ 571.810	€ 609.138

2.5.3 Effecten

De beurswaarde van de beleggingsportefeuille bedraagt per 31 december 2022 € 1,5 miljoen en is als volgt samengesteld:

Overzicht effecten	31-dec-22	31-dec-21
Aandelen	€ 721.134	€ 991.273
Obligaties	715.760	770.341
Saldo beleggingsrekening	13.246	26.217
Totaal effecten	€ 1.450.140	€ 1.787.831

Het verloop van de afzonderlijke posten is als volgt samen te vatten:

Overzicht effecten	Aandelen	Obligaties
Saldo per 1 januari 2022	€ 991.273	€ 770.341
Aan- en verkopen	€ -120.361	€ 82.183
Koersresultaat	-149.778	-136.764
Saldo mutaties	€ -270.139	€ -54.581
Saldo per 31 december 2022	€ 721.134	€ 715.760

2.5.4 Liquide middelen

De liquide middelen per 31 december 2022 zijn als volgt samengesteld:

Overzicht liquide middelen	31-dec-22	31-dec-21
Kassen	€ 11.289	€ 13.852
Rekening courant banken	39.622.084	34.962.683
Spaarrekeningen; direct opeisbaar	19.843	11.937
Totaal liquide middelen	€ 39.653.216	€ 34.988.472

De liquide middelen staan, op een bankgarantie ad € 40.000 na, ter vrije beschikking van De Onderwijsspecialisten en zijn ondergebracht bij twee bancaire instellingen.



2.5.5 Eigen Vermogen

Het eigen vermogen van De Onderwijsspecialisten bedraagt per 31 december 2022 € 29,3 miljoen.

De samenstelling en het verloop van het eigen vermogen is als volgt samen te vatten:

Overzicht eigen vermogen	Stand per 31-dec-21	Aansluiting De Bolster	Resultaat 2022	Stand per 31-dec-22
Algemene Reserve				
Algemeen	€ 12.254.582	€ 118.581	€ 1.409.816	€ 13.782.979
Subtotaal algemene reserve	€ 12.254.582	€ 118.581	€ 1.409.816	€ 13.782.979
Bestemmingsreserves publiek				
Reserve duurzaamheid	€ 950.000	€ 0	€ -81.600	€ 868.400
Reserve materialisatie nieuwbouw	1.152.258	0	-40.000	1.112.258
Reserve NPO	2.000.688	0	2.908.685	4.909.373
Onderwijsvernieuwing & Innovatie	2.280.000	0	-557.666	1.722.334
Vereenvoudiging stelsel bekostiging PO	5.180.711	0	-5.180.711	0
Groeibekostiging 2023	0	0	1.600.000	1.600.000
Vooruitontvangen pensioenpremie 2022	0	0	1.355.000	1.355.000
Reserve meerjaren onderhoud	2.500.000	0	0	2.500.000
Subtotaal bestaande reserve publiek	€ 14.063.657	€ 0	€ 3.708	€ 14.067.365
Bestemmingsreserves privaat				
Bestemmingsreserve privaat	€ 1.787.831	€ 0	€ -337.691	€ 1.450.140
Subtotaal bestaande reserve privaat	€ 1.787.831	€ 0	€ -337.691	€ 1.450.140
Totaal Eigen Vermogen	€ 28.106.070	€ 118.581	€ 1.075.833	€ 29.300.484

In de volgende paragrafen worden de onderdelen nader toegelicht.

2.5.5.1 Algemene reserve

De algemene publieke reserve is opgebouwd uit de exploitatie-uitkomsten op personele en materiële subsidies, alsmede de subsidie voor Personeel- en Arbeidsmarktbeleid (Pamb).

De algemene reserve per 31 december 2022 bedraagt € 13.782.979 en dient als buffervermogen.

Het resultaat 2022 wordt, na toerekening bestemmingsreserves, toegevoegd aan de algemene reserve.

2.5.5.2 Bestemmingsreserves

Er wordt een onderscheid gemaakt naar bestemmingsreserves (vorming op initiatief van bestuurder) en bestemmingsfondsen (vorming op initiatief van een geldverstrekker).

Per 31 december 2022 is alleen sprake van bestemmingsreserves.

Reserve duurzaamheid

In het beleidsplan duurzaamheid van 2019 zijn de organisatie-doelstellingen op het gebied van duurzaamheid beschreven. De bestemmingsreserve staat ten dienste aan het behalen van de meerjarige doelstellingen op het gebied van inkoop, afval, energie, water, educatie en mobiliteit. Het Parijse Klimaatakkoord van 2015 geldt daarbij als leidraad. Onttrekkingen in 2022 betreffen voornamelijk de loonkosten van de medewerker duurzaamheid en investeringen in een duurzaam ontdeklab. Hierbij wordt een lesprogramma over duurzaamheid speciaal op maat gemaakt voor onze leerlingen.

Reserve materialisatie nieuwbouw

Deze reserve is gevormd ten behoeve van de inrichting van scholen bij vervangende nieuwbouw of renovatie. De onttrekking in 2022 betreft de jaarlijkse vrijval ter dekking van de afschrijvingskosten van de inrichting voor de nieuwbouw van het Prisma College.

Reserve Nationaal Programma Onderwijs

Deze reserve is gevormd in verband met nog niet tot besteding gekomen middelen uit het investeringsprogramma van het kabinet, om de gevolgen van de coronacrisis voor leerlingen op te vangen. Het ministerie heeft de bestedingstermijn voor deze gelden verlengd tot 1 juli 2025. De gelden zullen voor 1 juli 2025 tot besteding komen.

Reserve onderwijsvernieuwing & innovatie

Deze reserve is gevormd om onderwijs vernieuwende activiteiten te initiëren en te waarborgen, onafhankelijk van de financiële resultaten. De reserve wordt aangewend volgens een aanvragen toewijzingsreglement. Onttrekkingen in 2022 betreffen kosten voor projecten op het gebied van Anders Organiseren en Andere benadering Arbeidsmarkt.

Reserve vereenvoudiging stelsel bekostiging po

De balans per 31 december 2021 omvatte een vordering op OCW van € 5.180.712. De maandelijkse bevoorschotting van het ministerie liep achter bij de aan een kalenderjaar toe te rekenen opbrengsten. De bevoorschotting in de periode augustus - december bleef achter bij de toekenning (betaalritme). Deze achterstand werd in de eerste maanden van het volgende jaar ingelopen.

Met de overgang naar de vereenvoudigde bekostiging per 1 januari 2023 is er geen sprake meer van een verschil in betaalritme. De vordering op OCW inzake verschil in betaalritme van augustus t/m december 2022 is in 2022 ten laste van de bestemmingsreserve gebracht.

Reserve groeibekostiging 2023

Met de invoering van de vereenvoudiging van de bekostiging is ook de teldatum waarop de bekostiging is gebaseerd aangepast. Deze teldatum is verplaatst van 1 oktober naar 1 februari. Deze laatste datum was voorheen de teldatum voor een eventuele groeibekostiging. Nu worden de leerlingen, geteld op 1 februari, een jaar later het gehele kalenderjaar bekostigd. De Onderwijs-specialisten richt het onderwijs in op basis van T=0. Concreet houdt dit in dat middelen worden aangewend ten behoeve van de op dat moment in de klas zittende leerlingen. De financiële middelen om deze groei te bekostigen komen ten laste van de Reserve groeibekostiging. Scholen die zich in een krimp situatie bevinden, doteren aan deze bestemmingsreserve.

Reserve vooruit ontvangen pensioenpremie 2022

Bij de aanpassing van de tarieven voor de bekostiging 2022 is een voorschot ontvangen in verband met de stijging van de pensioenlasten in 2023. Ten behoeve van deze extra lasten is ultimo 2022 een bestemmingsreserve gevormd.

Reserve meerjaren onderhoud

De Onderwijsspecialisten verantwoordt de kosten van het groot onderhoud in de jaarrekening 2022 op basis van een meerjarig onderhoudsplan (MJOP). Het vastleggen van de kosten voor groot onderhoud in de jaarrekening kan volgens de regelgeving van het Ministerie van OCW en de Raad voor de Jaarverslaggeving (de RJ) op meerdere wijzen. Deze manieren verschillen in baten/lasten- en vermogenspositie, maar verschillen niet wat betreft de werkelijke uitstroom van geld. De Raad voor de Jaarverslaggeving stelt dat de interpretatie van de jaarverslaggevingsvoorschriften rondom de voorziening groot onderhoud strikter dient plaats te vinden. Volgens deze herziene interpretatie moet de hoogte van de voorziening onderhoud vastgesteld worden door voor iedere onderhoudscomponent afzonderlijk te sparen, en moet voor elke component tijdsgelang worden gereserveerd.

De gewijzigde richtlijn zal ingaan per verslagjaar 2024. Tot die tijd maakt De Onderwijsspecialisten gebruik van de overgangsregeling. 2023 zal worden gebruikt om te voldoen aan de nieuwe richtlijn waarbij we ook in de toekomst kiezen voor een onderhoudsvoorziening, waarbij per gebouw en component tijdsgelang gereserveerd zal worden.

Op basis van het vigerende MJOP en de aanvullend vastgelegde gegevens zijn de consequenties van de door de RJ voorgestane herwaardering berekend. Rekenkundig bedraagt bij een tijdsgelange reservering per onderhoudscomponent de omvang van de voorziening groot onderhoud ultimo 2022 ca € 21,8 miljoen. De huidige omvang bedraagt € 8,6 miljoen. Bij een kwalitatieve beoordeling van de MJOP per gebouw / gemeente op basis van het SHP en de gemeentelijke IHP's zal de beoogde voorziening afnemen. Verduurzaming van het MJOP tot een DMJOP zal daarentegen mogelijk leiden tot extra uitgaven.

Uitwerking van de bovenstaande verkenningen in een DMJOP, op basis van de herziene richtlijn groot onderhoud, zal in 2023 worden uitgevoerd, te beginnen met een rekenkundige bepaling van de onderhoudsverplichtingen per gebouw, en vervolgens een kwalitatieve beoordeling van het MJOP. Conform de eerste landelijke gegevens zal dit kwalitatieve en beleidsrijke MJOP naar verwachting in omvang 40% tot 50% van de rekenkundige onderhoudsvoorziening bedragen. Vooruitlopend op de herziening van het MJOP is in 2020 rekening gehouden met een additionele dotatie aan de voorziening van € 1.600.000. Hier is in 2022 tot € 900.000 aan toegevoegd a.g.v. prijsstijgingen. Voor dit bedrag is een bestemmingsreserve gevormd. De bestemmingsreserve wordt niet als 'vrij besteedbaar' opgevat.

2.5.5.3 Bestemmingsreserve privaat

Vanwege ontvangen legaten en giften van derden is een bestemmingsreserve privaat gevormd.

Het private vermogen ultimo 2022 bedraagt € 1.450.140 en is ondergebracht in een beleggingsportefeuille bij de Rabobank. De mutaties in 2022 betreffen negatief koersresultaat, ontvangen dividend en betaalde dividendbelasting. Verder zijn vanuit een specifieke nalatenschap buiteninstrumenten en een tuinkas aangeschaft voor de nieuwbouw van het Prisma College. Dit is in overleg gedaan met de erfgenamen.

Het privaat vermogen maakt deel uit van het vermogen van de instelling, maar is beschikbaar voor aanwending voor niet direct onderwijs gebonden investeringen, vernieuwingsactiviteiten en cofinanciering.



2.5.6 Voorzieningen

Het totaal aan voorzieningen per 31 december 2022 bedraagt € 11,3 miljoen en is als volgt te specificeren:

Overzicht voorzieningen	Stand per 31-dec-21	Aansluiting De Bolster	Onttrekking	Dotatie	Vrijval	Stand per 31-dec-22
Voorzieningen onderhoud	€ 8.532.272	€ 82.499	€ -1.816.415	€ 1.805.368		€ 8.603.724
Personeelsvoorzieningen						
Passend onderwijs	261.344		-114.082			147.262
Wachtgeld	26.156		-25.632	162.360	-524	162.360
Langdurig zieken	285.520	59.364	-257.963	779.390		866.311
Ambtsjubilea	1.319.721	41.082	-106.604	290.449	-17.514	1.527.134
Totaal voorzieningen	€ 10.425.013	€ 182.945	€ -2.320.696	€ 3.037.567	€ -18.038	€ 11.306.791

De voorzieningen per 31 december 2022 zijn als volgt onder te verdelen naar een kortlopend en langlopend deel:

Overzicht voorzieningen	Kortlopend <1 jaar	Langlopend 1-5 jaar	Langlopend >5 jaar
Voorzieningen onderhoud	€ 430.186	€ 1.720.745	€ 6.452.793
Personeelsvoorzieningen			
Passend onderwijs	114.082	33.180	0
Wachtgeld	57.849	68.248	36.263
Langdurig zieken	646.827	219.484	0
Ambtsjubilea	109.068	446.373	971.693
Totaal voorzieningen	€ 1.358.012	€ 2.488.030	€ 7.460.749

In de volgende paragrafen worden de voorzieningen toegelicht.

2.5.6.1 Voorzieningen onderhoud (looptijd > 5 jaar)

De Onderwijsspecialisten hanteert sinds 2015, net als veel andere po- en besturen, een methodiek gebaseerd op de gemiddelde onderhoudskosten, waarbij geen rekening wordt gehouden met een tijdsgelange reservering per gebouw en onderhoudscomponent. Het huidige MJOP is in het najaar van 2015 opgesteld, gebaseerd op het meerjaren huisvestingsplan (SHP 2016-2021).

In de jaarlijkse exploitatiebegrotingen van de scholen wordt, naast de reservering voor groot onderhoud, rekening gehouden met klein onderhoud. Voor alle gebouwen en onderhoudscomponenten zijn de geplande uitgaven in kaart gebracht, met een maximale planhorizon van 40 jaar. Er wordt uitgegaan van een 20-jarige middeling.

De gewijzigde richtlijn is vanaf verslagjaar 2024 van toepassing. Tot deze tijd wordt gebruik gemaakt van de overgangsregeling. De Onderwijsspecialisten zal ook in de toekomst kiezen voor een onderhoudsvoorziening, waarbij per gebouw en component tijdsgelang gereserveerd zal worden.

2.5.6.2 Personeelsvoorzieningen

Voorziening Passend onderwijs (looptijd 0-5 jaar)

De in 2010 gevormde voorziening Passend Onderwijs zal worden aangewend voor uitstroom bevorderende maatregelen, begeleidingskosten bij de reorganisatie vanwege de stelselwijziging Passend Onderwijs en kosten van outplacement, vrijwillige mobiliteit en omscholing. In 2022 is € 114.000 onttrokken aan de voorziening. De onttrekking heeft betrekking op de kosten van het mobiliteitsbureau, loonkosten voor boventaligheid en overige kosten van outplacement.

Voorziening Wachtgeld (looptijd < 5 jaar)

De voorziening wachtgeld is gebaseerd op een integrale inventarisatie van openstaande en verwachte wachtgeldverplichtingen aan medewerkers.

De wachtgeldverplichtingen worden deels betaald door het Participatiefonds Primair Onderwijs. Per 1 augustus 2022 heeft het Participatiefonds haar reglement gewijzigd waardoor de eigen bijdrage van schoolbesturen verhoogd is. Onder andere hierdoor is de voorziening ultimo 2022 hoger dan voorgaande jaren.

Voorziening Langdurig zieken (looptijd 0-5 jaar)

De voorziening Langdurig zieken is gevormd voor op balansdatum bestaande verplichtingen in verband met verplichte loondoorbetaling als gevolg van ziekte of arbeidsongeschiktheid.

De Onderwijsspecialisten is eigen risico drager en daarmee niet verzekerd voor dit risico.

De Onderwijsspecialisten is wel verzekerd voor de WGA/WIA, wat betekent dat het risico voor de loondoorbetaling maximaal 2 jaar kan zijn, plus een eventuele opzegtermijn van 3 maanden.

Voorziening Ambtsjubilea (looptijd > 5 jaar)

Werknemers maken op grond van de cao aanspraak op een uitkering bij 25 dienstjaren (een half maandsalaris) en bij 40 en 50 dienstjaren (een volledig maandsalaris). Op grond van deze verplichtingen is een voorziening ambtsjubilea opgenomen voor een bedrag van € 1,5 miljoen.

2.5.7 Langlopende schulden

De langlopende schulden zijn samengesteld uit investeringssubsidies van gemeenten voor de eerste inrichting van een groep of klas.

Daarnaast is sprake van overige investeringssubsidies inzake een investeringsbijdrage van de OG Heldringstichting. De afschrijvingen van investeringen voor eerste inrichtingen worden bekostigd uit de langlopende verplichtingen.

Het totaal aan langlopende schulden per 31 december 2022 bedraagt € 1,2 miljoen en is als volgt te specificeren:

Overzicht langlopende schulden	Stand per 31-dec-21	Dotatie	Vrijval t.g.v. afschrijvingen	Stand per 31-dec-22
Investeringsubsidies gemeenten	€ 1.267.574	€ 25.747	€ -169.811	€ 1.123.510
Overige investeringssubsidies	40.417	0	-5.000	35.417
Totaal langlopende schulden	€ 1.307.991	€ 25.747	€ -174.811	€ 1.158.927

2.5.8 Kortlopende schulden

Het totaal aan kortlopende schulden per 31 december 2022 bedraagt € 14,8 miljoen en is als volgt samengesteld:

Overzicht kortlopende schulden	31-dec-22	31-dec-21
Crediteuren	€ 2.040.759	€ 1.435.202
Belastingen & premies sociale verzekeringen	4.812.686	3.661.268
Pensioenen	1.258.252	1.113.055
Overige schulden	554.020	772.461
Overlopende passiva	6.156.556	8.236.680
Totaal	€ 14.822.273	€ 15.218.666

In de volgende paragrafen worden de kortlopende schulden toegelicht.

2.5.8.1 Crediteuren

De openstaande crediteuren per 31 december 2022 bedragen € 2,0 miljoen. Het betreft alle reguliere handelscrediteuren en openstaande kortlopende verplichtingen vanwege samenwerkingsovereenkomsten met derden. Het aantal posten is in 2022 verdubbeld t.o.v. 2021. De kosten en het aantal facturen is toegenomen. Eind 2021 is veel aandacht besteed aan het zo laag mogelijk houden van de crediteurenstand vanwege de overgang naar AFAS.

2.5.8.2 Belastingen, premies en sociale verzekeringen

Per 31 december 2022 is de schuld uit hoofde van belastingen en premies sociale verzekeringen als volgt te specificeren:

Overzicht belasting, premies en sociale verzekeringen	31-dec-22	31-dec-21
Loonheffing	€ 4.791.475	€ 3.647.370
BTW	15.406	10.426
Premies participatie- en vervangingsfonds	5.805	3.472
Totaal	€ 4.812.686	€ 3.661.268

De schuldpositie per 31 december 2022 loopt vrijwel geheel af in het 1^e kwartaal van 2023.

2.5.8.3 Pensioenen

De schuld pensioenen per 31 december 2022 bedraagt € 1,3 miljoen. Het betreft nog af te dragen pensioenpremies aan het ABP over 2022.

2.5.8.4 Overige schulden

Per 31 december 2022 zijn de overige schulden als volgt te specificeren:

Overzicht overige schulden	31-dec-22	31-dec-21
Kunst, cultuur en sportprojecten	-24.009	€ 38.068
Ouderverenigingen & Overige	81.477	78.944
Kortlopend deel investeringssubsidies	189.455	144.018
Doelsubsidie aanpak lerarentekort 20-22	0	252.352
Spaarverlof	259.079	259.079
Totaal	€ 554.020	€ 772.461

Het kortlopend deel investeringssubsidies volgt uit langlopende schulden. Zie ook 2.5.7.

De reservering Spaarverlof is gebaseerd op een cao spaarregeling uit 2006 en bestaat uit nog uit te keren verlofrechten aan een aantal medewerkers.

2.5.8.5 Overlopende passiva

Per 31 december 2022 zijn de overlopende passiva als volgt te specificeren:

Overzicht overlopende passiva	31-dec-22	31-dec-21
Nog te betalen:		
Salarissen	€ 59.333	€ 219.457
Vakantietoelage	3.232.753	2.634.053
Bindingstoelage	205.880	0
Nog te besteden:		
Doelsubsidies gemeenten	€ 447.233	€ 2.633.015
ESF-gelden	617.044	549.318
Doelsubsidie aanpak personeelstekort 22-23	244.192	0
Participatiefonds	136.282	955.439
Gelijke Kansen Alliantie	100.000	0
Transformatie naar kleinschaligheid	191.579	0
Verbetering basisvaardigheden	95.139	0
Uniek sporten	50.026	50.472
Subsidie Extra Hulp voor de Klas	0	156.253
Overige:		
Vooruit ontvangen gelden	€ 46.784	€ 98.634
Overige nog te betalen kosten	730.311	940.039
Totaal	€ 6.156.556	€ 8.236.680

Vakantietoelage

De reservering vakantietoelage betreft de verplichting op basis van opgebouwde rechten per 31 december 2022.

Bindingstoelage

De reservering bindingstoelage betreft de verplichting op basis van opgebouwde rechten per 31 december 2022. Deze toelage is vanaf 1 januari 2022 opgenomen in de CAO en was in 2021 nog niet van toepassing.

Doelsubsidies gemeenten

De doelsubsidies gemeenten betreffen nog te besteden bedragen voor bouwprojecten en diverse subsidies voor regionale projecten. In 2022 betreft de grootste post een nog te besteden subsidie Specifieke Uitkering Ventilatie in Scholen (SUVIS) inzake De Rabot (€ 141.000), in 2021 betrof dit nog grotendeels de nieuwbouw van het Prisma College (€ 2.103.000). Deze nieuwbouw is in 2022 afgerond en opgeleverd.

ESF-gelden

De ESF-gelden betreft bevoorschotting op lopende projecten in het kader van het Europees Sociaal Fonds (ESF). Eerst na controle en vaststelling van de projecten worden de voorschotten als baten verwerkt. Bij de vaststelling van de opbrengsten wordt rekening gehouden met een hercontrole door de Europese Commissie tot 5 jaar na eerste toekenning.

Doelsubsidie aanpak personeelstekort

De subsidie heeft als doel partijen in de regio te ondersteunen om het personeelstekort gezamenlijk aan te pakken.

Participatiefonds

De Onderwijsspecialisten is (verplicht) aangesloten bij de stichting Participatiefonds. Het Participatiefonds draagt zorg voor de verdeling van het financiële risico van schoolbesturen in het primair onderwijs. Alle schoolbesturen in het primair onderwijs betalen hier premie voor.

Het fonds betaalt de uitkeringskosten van werkzoekend onderwijspersoneel als een schoolbestuur heeft voldaan aan de voorwaarden die in het reglement staan. Er is sprake van premiedifferentiatie, afhankelijk van de uitkeringskosten per school. Het personeelsbeleid is erop gericht de wachtgeldverplichtingen tot een minimum te beperken.

Gelijke Kansen Alliantie

De subsidie heeft als doel de regionale samenwerking m.b.t. kansengelijkheid in het onderwijs te verbeteren en wordt door het Briant College aangewend voor het project 'Bethaniënstraat Arnhem: Het mooiste straatje van Nederland'. Hierin werken verschillende partijen samen om van de wijk Presikhaaf III in Arnhem een 'pedagogische wijk' te maken. De ambitie is om een dagelijks aanbod voor de bewoners te creëren op het gebied van onderwijs, sport, kunst/cultuur, eenzaamheid/ontmoeting, armoeden/schulden, veiligheid en werk. Het project start in 2023.

Transformatie naar kleinschaligheid

De subsidie is toegekend aan het Meforta College (aangesloten bij een JeugdzorgPlus-instelling) in verband met de transformatie naar kleinschalige voorzieningen binnen de JeugdzorgPlus.

Overige nog te betalen kosten

De overige nog te betalen kosten per 31 december 2022 betreffen diverse nog te betalen kosten waarvoor in 2022 nog geen factuur was ontvangen, onder andere voor nutsvoorzieningen, medegebruik, ondersteuningskosten en schoolzwemmen.

2.5.9 Niet in de balans opgenomen verplichtingen

Voor de komende jaren heeft De Onderwijsspecialisten zich aan de navolgende contracten gecommitteerd:

Verplichtingen	Einddatum	Kosten 2022	Verplichting < 1 jaar	Verplichting 1 - 5 jaar	Verplichting > 5 jaar	Totaal verplichtingen
Lease bedrijfsauto's	divers (2024-2028)	€ 36.390	€ 39.193	€ 68.264	€ 0	€ 107.457
Huur/medegebruik	divers (2024-2030)	522.006	556.040	774.586	264.908	1.595.534
Kopieermachines	31-3-2027	71.578	71.772	233.257	0	305.029
IT helpdesk diensten	28-2-2025	193.443	200.655	234.097	0	434.752
Energie (gas/elektriciteit)	31-12-2025	670.100	670.100	1.340.200	0	2.010.300
ERP-software	28-2-2029	188.391	233.181	932.724	272.045	1.437.950
Afvalverwerking	31-12-2024	109.745	114.474	114.474	0	228.948
Totaal		€ 1.791.653	€ 1.885.415	€ 3.697.602	€ 536.953	€ 6.119.970

Duurzame inzetbaarheid

Medewerkers hebben op basis van de cao po artikel 8A Duurzame inzetbaarheid, per jaar recht op 40 uren duurzame inzetbaarheid bij een fulltime dienstverband. Deze uren kunnen worden ingezet voor peerreview, studieverlof, coaching, oriëntatie op mobiliteit of niet plaats- en/of tijdgebonden werkzaamheden. Medewerkers van 57 jaar en ouder hebben daarnaast recht op een bijzonder budget voor oudere werknemers van 130 uur. Deze uren kunnen, naast de eerdergenoemde doeleinden, ook ingezet worden voor het opnemen van verlof. De opgebouwde rechten die nog niet zijn aangewend worden normaliter verantwoord in een voorziening. Er zijn geen aanvragen gedaan en/of rechten opgebouwd. De uren maken integraal onderdeel uit van de jaartaak van de medewerkers.

Bankgarantie

Vanuit de Rabobank is door De Onderwijsspecialisten een bankgarantie afgegeven van € 40.113 ten behoeve van huurverplichtingen.

Eigendom registergoederen

De Onderwijsspecialisten is eigenaar van de volgende registergoederen:

- Inzake Vluchtheuvellaan 4 te 6671 DN Zetten:
De helft van het recht van opstal voor de grond en het zich daarop bevindende schoolgebouw met verder aanbehoren.
- Inzake Vluchtheuvellaan 4a:
Het volledige recht van erfpacht en het daarvan afhankelijk recht van opstal voor het schoolgebouw met verder aanbehoren.

Er zijn geen economische voordelen verbonden aan het eigendom van deze registergoederen.

2.5.10 Verbonden partijen

Het college van bestuur van De Onderwijsspecialisten maakt deel uit van het bestuur van een twintigtal samenwerkingsverbanden in het kader van Passend Onderwijs. Omdat er geen sprake is van ingebracht vermogen en 'power to control' vindt geen consolidatie plaats.

2.6 MODEL G: VERANTWOORDING GEORMERKTE SUBSIDIES

Conform de verantwoordingsrichtlijn 'G1' zijn de subsidies als volgt te specificeren:

Omschrijving	Toewijzing		Bedrag van de toewijzing	Ontvangen t/m verslagjaar	De prestatie is ultimo verslagjaar conform de subsidiebeschikking	
	kenmerk	datum			geheel uitgevoerd en afgerond	nog niet geheel afgerond
Lerarenbeurs 21-22	129314	21-11-2022	€ 0	€ 0	x	
Lerarenbeurs 21-22	127349	27-07-2021	12.666	12.666	x	
Lerarenbeurs 21-22	125778	27-07-2021	12.666	12.666	x	
Lerarenbeurs 21-22	105480	19-02-2021	-5.700	-5.700	x	
Lerarenbeurs 22-23	133713	20-07-2022	5.568	5.568		x
Lerarenbeurs 22-23	134516	20-07-2022	10.368	10.368		x
Lerarenbeurs 22-23	133057	20-07-2022	12.960	12.960		x
Lerarenbeurs 22-23	133881	20-07-2022	12.960	12.960		x
Lerarenbeurs 22-23	132334	20-07-2022	5.832	5.832		x
Subsidie zij-instroom 2022	210339996	28-04-2022	20.000	20.000	x	
Subsidie zij-instroom 2022	203939993	01-04-2022	20.000	20.000	x	
Subsidie zij-instroom 2022	203439994	01-04-2022	20.000	20.000	x	
Regionale aanpak lerarentekort 19-20	RAL19049	28-06-2019	246.636	246.636		x
Regionale aanpak personeelstekort 20-22	RAP20051	30-04-2020	384.316	384.316	x	
Regionale aanpak personeelstekort 22-23	RAP220016	05-08-2022	192.500	192.500		x
Impuls en Innovatie bewegingsonderwijs	IIB210042	14-12-2021	70.000	52.906		x
Intensivering en verbreding regionale samenwerking kanselijkheid in het onderwijs	GK022-002	16-06-2022	100.000	100.000		x
Verbetering basisvaardigheden	VBV22-PO-1984	11-11-2022	95.139	95.139		x
Totaal Model G 2022				€ 1.198.817		

2.7 TOELICHTING STAAT VAN BATEN & LASTEN 2022

Verslagjaar 2022 wordt afgesloten met een batig saldo van € 1,1 miljoen. Begroot was een tekort van € -6,9 miljoen. Het resultaat 2022 is als volgt samengesteld:

Resultaat 2022	TOTAAL
Resultaat normale bedrijfsuitoefening	€ 4.401.315
NPO onderbesteding	2.908.685
Buitengewone lasten	-6.234.167
Totaal resultaat	€ 1.075.833

Bedrijfsmatig kan 2022 gekwalificeerd worden als een buitengewoon jaar. Het exploitatieverloop van het afgelopen jaar werd nog steeds beïnvloed door de na-ijl effecten van COVID-19, en door omvangrijke incidentele NPO-baten. Het NPO-resultaat wordt gegeven de toekenningsgrond (lumpsum bekostiging, matching met de uitgaven is daarmee uitgesloten) als bestemmingsreserve tijdelijk toegevoegd aan het eigen vermogen.

Het batig resultaat uit normale bedrijfsuitoefening van afgerond € 1,1 miljoen komt met name voort uit achterblijvende personele kosten vanwege een onderbezetting van de formatieve ruimte, in combinatie met een beperkte inzet van (ziekte)vervangend personeel. De moeilijk vervulbare vacatures voor met name leerkrachten zijn daar debet aan. Ook de uitgaven voor deskundighedsbevordering blijven achter bij de begroting. Extra materiële bestedingen (kosten huisvesting, overige materiële kosten) compenseren enigermate de achterblijvende personele kosten.

2.7.1 Rijksbijdrage

In 2022 is totaal aan Rijksbijdragen € 113,2 miljoen (vorig jaar € 101,7 miljoen) gerealiseerd.

De bekostiging vindt overwegend plaats door het ministerie van OCW op basis van leerlinggebonden basisbekostiging, ondersteuningsbekostiging en extra EMB-ondersteuning.

De ondersteuningsbekostiging wordt door het Ministerie van OCW direct verrekend met de regionale samenwerkingsverbanden.

Daarnaast zijn opbrengsten gerealiseerd uit hoofde van tussentijdse groei, welke vergoed worden door samenwerkingsverbanden. In beperkte mate heeft aanvullende bekostiging plaatsgevonden op basis van onderwijsarrangementen en incidentele bekostiging.

De Rijksbijdragen zijn als volgt te specificeren:

Overzicht rijksbijdrage	2022	Begroting 2022	2021
Rijksbijdrage OCW			
Personeel	€ 79.708.125	€ 71.723.508	€ 73.011.220
Personeels-/arbeidsmarktbeleid (Pamb)	3.757.942	3.052.292	2.622.158
Materieel	9.013.138	8.860.190	8.457.738
Totaal rijksbijdrage	€ 92.479.205	€ 83.635.990	€ 84.091.116
Overige subsidies OCW			
Niet-geoormerkte OCW	€ 14.722.388	€ 8.894.809	€ 10.159.054
Geoormerkte OCW	338.416	388.789	1.085.332
Bijzondere bekostiging PO	245.279	232.588	0
Totaal overige subsidies OCW	€ 15.306.083	€ 9.516.186	€ 11.244.386
Inkomensoverdracht van rijksbijdrage			
Groebekostiging	€ 3.050.076	€ 2.472.186	€ 3.148.220
Arrangementen	548.752	407.662	599.630
Detachering	1.797.142	2.358.000	2.760.354
Totaal inkomensoverdracht van rijksbijdrage	€ 5.395.970	€ 5.237.848	€ 6.508.204
Totaal rijksbijdrage	€ 113.181.258	€ 98.390.024	€ 101.843.706

De Rijksbijdrage 2022 bij De Onderwijsspecialisten heeft volledig betrekking op po-Rijksbijdragen. De vo-bekostiging is geëindigd per eind 2021 en het vo brinnummer is komen te vervallen (nummer OOTQ).

De niet-geoormerkte overige subsidies OCW betreffen voornamelijk NPO-gelden, bijzondere bekostiging beloning aan leraren vso, werkdrukmiddelen, garantiebekostiging, EMB-gelden, en bijzondere bekostiging voor Gesloten Jeugdzorg Instellingen (GJI) inzake Meforta College.

2.7.2 Overige overheidsbijdragen en -subsidies

De baten zijn als volgt te specificeren:

Overige overheidsbijdragen en subsidies	2022	Begroting 2022	2021
Provinciale bijdragen en subsidies	€ 0	€ 0	€ 45.000
Gemeentelijke bijdragen en subsidies	1.484.468	820.884	1.115.769
Totaal overige overheidsbijdragen en subsidies	€ 1.484.468	€ 820.884	€ 1.160.769

De overige gemeentelijke bijdragen betreffen met name gymzaalvergoedingen, vergoedingen voor zwemles, huisvestingsgelden en tegemoetkoming voor de combinatiefunctionaris.

2.7.3 Overige baten

In 2022 is € 4,0 miljoen gerealiseerd aan overige baten.

De overige opbrengsten zijn als volgt te specificeren:

Overzicht overige baten	2022	Begroting 2022	2021
Opbrengsten detacheringen	€ 1.593.846	€ 544.500	€ 238.132
ESF-opbrengsten	745.989	44.200	425.235
Opbrengsten verhuur	432.013	442.208	493.319
NAH centrum	292.029	223.000	373.019
Ouderbijdrage	€ 93.092	€ 32.122	€ 57.906
Overige dienstverlening	907.297	175.641	312.248
Totaal overige baten	€ 4.064.266	€ 1.461.671	€ 1.899.859

Opbrengsten detacheringen

Opbrengsten detacheringen betreffen voor een groot deel opbrengsten van de afdeling Dienstverlening (€ 807.000). Deze afdeling is erop gericht om de expertise van het speciaal onderwijs in te zetten binnen regulier onderwijs door middel van detachering van medewerkers. In 2022 heeft een verschuiving van deze opbrengsten plaatsgevonden ten opzichte van 2021: in 2021 werd € 717.000 aan opbrengsten Dienstverlening verantwoord onder Inkomensoverdracht van rijksbijdrage (detacheringen).

Daarnaast bestaan de opbrengsten detacheringen uit opbrengsten voor inzet van personeel voor Uniek Sporten, de regionale invalpool en overige (incidentele) detacheringen naar met name andere onderwijsinstellingen. In 2022 heeft ook hier een verschuiving van opbrengsten plaatsgevonden ten opzichte van 2021: in 2021 werd € 173.000 aan opbrengsten detacheringen verantwoord onder de personele lasten (vermindering van de Brutolonen en salarissen).

ESF-opbrengsten

De ESF-opbrengsten betreffen een vrijval van reserveringen en voorschotten uit voorgaande jaren en een gerealiseerde ESF bijdrage van Stichting Pactum.

Opbrengsten verhuur

Opbrengsten verhuur betreffen met name doorbelaste huur, bijkomende kosten en facilitaire diensten van school gebonden gebruikruimten aan derden.

NAH centrum

Opbrengsten NAH centrum betreffen de opbrengsten uit contractactiviteiten van Brein Support. Medewerkers van Brein Support helpen kinderen, jongeren en jongvolwassenen om te gaan met hun beperkingen als gevolg van niet-aangeboren hersenletsel (NAH).

Ouderbijdrage

De ouderbijdragen betreffen bijdragen voor speciale activiteiten zoals werkweken en schoolreisjes. In 2022 hebben deze weer meer plaatsgevonden dan in voorgaande jaren.

Overige dienstverlening

Opbrengsten uit overige dienstverlening betreffen een aantal incidentele opbrengsten zoals:

- vrijval Participatiefonds uitkering 2020 (€ 559.000), gedeeltelijk ter dekking van de kosten van de ondersteunende dienst;
- subsidies voor 'gezonde school' (ca. € 70.000); en
- bijdragen van Fonds Kind en Handicap en NSGK (ca. € 40.000).

Daarnaast bestaat dit o.a. uit opbrengsten voor bijzondere activiteiten, opbrengsten kantine en verkoop van door leerlingen gemaakte artikelen.

2.7.4 Personele lasten

Het totaal aan personele lasten 2022 bedraagt € 100,4 miljoen en is als volgt te specificeren:

Specificatie personele lasten	2022	Begroting 2022	2021
Lonen en salarissen			
Brutolonen en salarissen	€ 70.877.577	€ 64.269.864	€ 59.747.411
Sociale lasten	11.119.738	13.244.520	10.512.983
Pensioenpremies	10.909.098	8.809.333	9.802.034
Totaal lonen en salarissen	€ 92.906.413	€ 86.323.717	€ 80.062.428
Overige personele lasten			
Dotaties personele voorzieningen	€ 816.483	€ -68.250	€ 203.673
Overige personele lasten	157.976	156.436	106.663
personeel niet in loondienst	3.587.872	3.353.747	2.633.239
Reiskosten woon-werk	1.441.649	564.844	478.601
Dienstreizen	211.781	138.236	114.399
Totaal overige personele lasten	€ 6.215.761	€ 4.145.013	€ 3.536.575
Personeel en arbeidsmarktbeleid:			
Kosten ARBO	€ 660.575	€ 575.325	€ 437.348
Congressen / seminars/ studiedagen	72.969	86.001	104.248
Deskundigheids-bevordering	1.312.540	1.658.880	1.067.407
Totaal personeel en arbeidsmarktbeleid	€ 2.046.084	€ 2.320.206	€ 1.609.003
Af: uitkeringen	€ -806.228	€ -50.000	€ -882.078
Totaal personele lasten	€ 100.362.030	€ 92.738.936	€ 84.325.928

Ten opzichte van 2021 zijn de lasten toegenomen met € 16,0 miljoen (19,0%). Belangrijkste oorzaken hiervan zijn forse CAO-loonsverhogingen in 2022: de salaristabellen zijn per 1 januari 2022 gelijk getrokken met het VO en daarnaast is per 1 juli 2022 een verhoging van 4,75% toegekend. Ook is er sprake van een forse stijging in FTE door met name de aansluiting van een nieuwe school, De Bolster, per 1 april 2022.

De personele lasten zijn € 7,6 miljoen hoger dan begroot voor 2022. Belangrijkste oorzaak hiervan is een fors grotere loonsverhoging dan begroot, in de begroting was geen rekening gehouden met het gelijk trekken van de salarisschalen met die van het VO. De dotaties personele voorzieningen waren niet begroot met uitzondering van onttrekkingen aan de voorziening passend onderwijs. Het bedrag in 2022 bestaat met name uit een forse dotatie aan de voorziening langdurig zieken (€ 779.000). De reiskosten woon-werk zijn fors hoger dan begroot door een verschuiving van lasten vanuit de brutolonen: de uitruil van eindejaarsuitkering met reiskosten bedraagt € 0,9 miljoen en is nu als reiskosten verantwoord in plaats van eindejaarsuitkering.

De gemiddelde personele inzet in 2022 bedroeg 1.250 fte (2021: 1.146 fte).

2.7.5 Bezoldiging bestuurders en toezichthouders

De bezoldiging van de bestuurders vindt plaats conform de cao bestuurders po. Op basis van de cao bestuurders po is de inschaling gebaseerd op de grootte van het schoolbestuur en de omvang van het gewogen leerlingenaantal. Voor alle binnen de organisatie geïdentificeerde leidinggevende topfunctionarissen met een dienstbetrekking geldt dat zij in 2022 geen dienstbetrekking als leidinggevende topfunctionaris bij andere WNT-plichtige instellingen hebben gehad.

De WNT bezoldiging van de bestuurders was in 2022 als volgt:

Bedragen in €	H.J.M. Loeffen	A.A. Berendsen
Functiegegevens	Lid CvB	Voorzitter CvB
Aanvang en einde functievervulling in 2022	1/1 - 31/12	1/1 - 31/12
Omvang dienstverband (in fte)	1	1
Dienstbetrekking?	Ja	Ja
Bezoldiging 2022		
Beloning en belastbare onkostenvergoedingen	170.128	173.247
Beloningen betaalbaar op termijn	19.624	19.624
Subtotaal	189.753	192.871
Individueel toepasselijke bezoldigingsmaximum	196.000	196.000
-/- Onverschuldigd betaald en nog niet terugontvangen bedrag	N.v.t.	N.v.t.
Totale bezoldiging	189.753	192.871
Reden waarom de overschrijding al dan niet is toegestaan	N.v.t.	N.v.t.
Toelichting op de vordering wegens onverschuldigde betaling	N.v.t.	N.v.t.
Gegevens 2021		
Functiegegevens	Lid CvB	Voorzitter CvB
Aanvang en einde functievervulling in 2021	1/1 - 31/12	1/1 - 31/12
Omvang dienstverband (in fte)	1	1
Dienstbetrekking?	Ja	Ja
Bezoldiging 2021		
Beloning en belastbare onkostenvergoedingen	164.985	168.104
Beloningen betaalbaar op termijn	18.757	18.757
Subtotaal	183.742	186.860
Individueel toepasselijke bezoldigingsmaximum	190.000	190.000
Totale bezoldiging	183.742	186.860

De WNT-classificatie 2022 is gebaseerd op 16 complexiteitspunten. De score is als volgt samengesteld:

omzet klasse	8
aantal leerlingen	3
gewogen onderwijssoorten (so, vso, sbo, vmbo en havo)	5
	16

Op basis van de berekende score vallen De Onderwijsspecialisten in 2022 in WNT klasse F, het WNT maximum bedraagt voor 2022 € 196.000. Naast de hierboven vermelde topfunctionarissen zijn er geen overige functionarissen die in 2022 een bezoldiging boven het individuele WNT-maximum hebben ontvangen. Er zijn in 2022 geen ontsluitkeringen betaald aan overige functionarissen die op grond van de WNT dienen te worden vermeld, of die in eerdere jaren op grond van de WOPT of de WNT vermeld zijn of hadden moeten worden.

De bezoldiging van de toezichthouders is als volgt:

Bedragen in €	J.M. Arink	C.H. Achterberg	J.H.A. van Oostrum	M.L. van Loon	J.H.M. Hermesen	Th.M.M. Hoex	A.M. Boone
Functiegegevens	Lid RvT	Lid RvT	Vrz RvT	Lid RvT	Lid RvT	Lid RvT	Lid RvT
Aanvang en einde functievervulling in 2022	1/1 - 31/12	1/1 - 31/12	1/1 - 31/12	1/1 - 31/12	1/1 - 31/12	1/1 - 31/12	1/1 - 31/12
Bezoldiging 2022							
Bezoldiging	6.471	6.471	9.471	6.471	6.471	6.835	6.471
Individueel toepasselijke bezoldigingsmaximum	19.600	19.600	29.400	19.600	19.600	19.600	19.600
-/- Onverschuldigd betaald en nog niet terugontvangen bedrag	N.v.t.	N.v.t.	N.v.t.	N.v.t.	N.v.t.	N.v.t.	N.v.t.
Totale bezoldiging	6.471	6.471	9.471	6.471	6.471	6.835	6.471
Reden waarom de overschrijding al dan niet is toegestaan	N.v.t.	N.v.t.	N.v.t.	N.v.t.	N.v.t.	N.v.t.	N.v.t.
Toelichting op de vordering wegens onverschuldigde betaling	N.v.t.	N.v.t.	N.v.t.	N.v.t.	N.v.t.	N.v.t.	N.v.t.
Gegevens 2021							
Functiegegevens	Lid RvT	Lid RvT	Vrz RvT	Lid RvT	Lid RvT	Lid RvT	Lid RvT
Aanvang en einde functievervulling in 2021	1/1 -31/12	1/1 - 31/12	1/1 - 31/12	1/1-31/12	1/1 - 31/12	1/1 - 31/12	1/1- 31/12
Bezoldiging 2021							
Totale bezoldiging	5.099	5.099	7.349	5.099	5.099	5.240	5.099
Individueel toepasselijke bezoldigingsmaximum	19.000	19.000	28.50	19.000	19.000	19.000	19.000

De bezoldiging van de leden van de raad van toezicht in 2022 is niet gewijzigd ten opzichte van het voorgaande jaar. De heer Hoex heeft in 2022 een reiskostenvergoeding ontvangen.

2.7.6 Afschrijvingen

In 2022 bedroegen de afschrijvingslasten ruim € 2,2 miljoen, deze zijn als volgt te specificeren:

Specificatie afschrijvingen	2022	Begroting 2022	2021
Software	€ 70.305	€ 70.975	€ 71.822
Inventaris beheer	662.716	729.843	493.546
Hardware	1.007.049	945.283	954.182
Bedrijfsauto's	34.809	13.868	21.016
Machines & installaties	125.408	1.489	84.629
Meubilair	261.418	281.530	277.758
Onderwijsleerpakketten	186.666	143.431	168.095
Subtotaal afschrijvingen	€ 2.348.371	€ 2.186.419	€ 2.071.048
Afschrijving investeringssubsidies	-174.811	-28.068	-116.668
Boekverlies	59.437	-36.809	14.393
Totaal afschrijvingen	€ 2.232.997	€ 2.121.542	€ 1.968.773

De gerealiseerde afschrijvingen 2022 zijn hoger dan de begroting door aansluiting van een nieuwe school, De Bolster, per 1 april 2022. Daarnaast is in 2022 besloten tot uitgifte van laptops aan alle medewerkers in het kader van informatieveiligheid en goed werkgeverschap, met als gevolg een forse stijging in geactiveerde hardware.

Ten gunste van de afschrijvingskosten komt een vrijval uit toegekende investeringssubsidies. In 2022 zijn opnieuw veel investeringssubsidies toegekend, waardoor de vrijval een stuk hoger is dan vorig jaar. Ten laste van de afschrijvingen komt het boekverlies door buitengebruikstelling van activa bij scholen waar nieuwbouw gerealiseerd is.

2.7.7 Huisvestingslasten

In 2022 bedroegen de huisvestingslasten € 6,4 miljoen. De kosten voor huur gebouwen zijn gestegen met € 400.000. Voor een aantal scholen is een factuur binnengekomen voor huur van de sporthal over de jaren 2020 en 2021. Deze kosten worden gedekt door een gymzaalvergoeding vanuit de betreffende Gemeente. Deze vergoeding is verantwoord onder de baten. De huisvestingslasten zijn als volgt te specificeren:

Specificatie huisvestingslasten	2022	Begroting 2022	2021
Energie en heffingen	€ 1.112.739	€ 1.114.099	€ 1.072.394
Huur gebouwen en overige kosten	1.292.070	900.300	871.028
Onderhoud gebouwen	2.865.831	2.532.975	2.880.194
Schoonmaakkosten	1.164.137	1.152.025	1.162.245
Totaal huisvestingslasten	€ 6.434.777	€ 5.699.399	€ 5.985.861



2.7.8 Overige lasten

De overige instellingslasten 2022 bedragen € 8,5 miljoen, inclusief de kosten van leermiddelen van € 2,6 miljoen. De overige lasten zijn als volgt te specificeren:

Specificatie overige lasten	2022	Begroting 2022	2021
Administratie en beheerslasten			
Accountantskosten	€ 108.650	€ 80.000	€ 110.443
Kantoorartikelen	137.942	129.360	129.946
Drukwerk (briefpapier.etc)	125.757	139.587	142.116
Salarisadministratie	199.644	269.737	309.328
Advies- en onderzoekskosten	325.203	375.677	438.495
Administratieve beheerskosten	83.188	56.134	48.244
Totaal administratie en beheerslasten	€ 980.384	€ 1.050.495	€ 1.178.572
Inventaris, apparatuur en leermiddelen			
Lesmaterialen	€ 2.653.050	€ 2.566.934	€ 2.155.914
Onderhoud en aanschaf inventarissen	515.614	446.416	469.266
Onderhoud software en computerbenodigdheden	802.278	1.003.582	925.299
Totaal inventaris, apparatuur en leermiddelen	€ 3.970.942	€ 4.016.932	€ 3.550.479
Overige			
Abonnementen	€ 49.293	€ 59.834	€ 41.435
Cadeau- en representatie	1.027.774	254.573	463.345
Communicatiekosten	371.019	39.648	100.866
ESF-kosten	59.943	0	55.098
Huishoudelijke uitgaven	141.601	190.490	198.850
Sanitaire middelen	81.037	0	0
Verhuis en opslagkosten	100.049	37.429	69.385
Beschermende kleding	16.003	31.869	43.853
Kosten projecten	71.289	21.383	416.807
Kantinekosten	363.455	208.262	225.068
Afvalverwerking	154.030	149.682	150.150
Bedrijfsauto's	97.447	65.601	67.823
Overige instellingskosten	315.567	257.409	243.148
Contributies	256.144	136.516	122.525
Porti	34.735	52.088	49.212
Reproductiekosten	146.538	282.707	219.144
Telefoon	247.876	190.840	202.188
Totaal overige	€ 3.533.800	€ 1.978.331	€ 2.668.897
Totaal overige lasten	€ 8.485.126	€ 7.045.758	€ 7.397.948

De grootste verschillen met de realisatie 2022 en de begroting zijn als volgt:

- De kosten voor lesmateriaal zijn gestegen met € 500.000. In de begroting waren extra uitgaven meegenomen vanuit NPO gelden (materiaal schoolpleinen en investeringen in fysieke/emotionele ontwikkeling).
- De kosten voor cadeau en representatie zijn sterk gestegen met bijna € 600.000. Dit wordt met name veroorzaakt door de hoge eindheffing WKR. De hoge eindheffing is het gevolg van een netto-attentie aan alle medewerkers en de aangeboden fietsregeling.
- De kosten voor communicatie zijn toegenomen met € 270.000. Er is een film gemaakt en de website en schoolgidsen zijn aangepast.
- De kosten voor projecten zijn afgenomen met € 350.000. In 2021 waren er hoge kosten voor de implementatie van AFAS.

De accountantskosten, bestaande uit gefactureerde bedragen voor in het boekjaar verrichte werkzaamheden, zijn als volgt te specificeren:

Specificatie accountantskosten	2022	Begroting 2022	2021
Jaarrekeningcontrole	€ 78.650	€ 80.000	€ 100.249
Andere controleopdrachten	30.000	0	10.194
Totaal accountantskosten	€ 108.650	€ 80.000	€ 110.443

2.7.9 Financiële baten en lasten

In 2022 bedroegen de financiële baten en lasten € -0,1 miljoen.

De financiële baten en lasten zijn als volgt te specificeren:

Specificatie financiële baten en lasten	2022	Begroting 2022	2021
Ontvangen interest	€ 142.943	€ 0	€ 0
Ontvangen dividend	32.665	0	15.413
Koersresultaat beleggingen	-286.542	0	61.641
Betaalde interest en bankkosten	-28.295	0	-43.811
Totaal	€ -139.229	€ 0	€ 33.243

De ontvangen interest betreft rentebaten over bancaire tegoeden. Transactiekosten met betrekking tot mutaties in de beleggingsportefeuille zijn verantwoord als bankkosten.

2.8 RESULTAAT

Het resultaat van € 1.075.833 is als volgt verwerkt in het eigen vermogen:

Resultaatsverdeling 2022

Algemene reserve	€ 1.409.816
Bestemmingsreserves publiek	3.708
Bestemmingsreserves privaat	-337.691
Totaal mutatie eigen vermogen	€ 1.075.833

2.9 GEBEURTENISSEN NA BALANSDATUM

Deze jaarrekening is opgesteld uitgaande van de continuïteitsveronderstelling. Activa en passiva zijn opgenomen voor de nominale waarde, tenzij in deze toelichting anders wordt vermeld. Er is geen sprake van een ernstige onzekerheid met betrekking tot de continuïteit van de stichting.



3 OVERIGE GEGEVENS

3.1 STATUTAIRE REGELING OMTRENT BESTEMMING VAN HET RESULTAAT

In de statuten zijn geen bepalingen opgenomen over de bestemming van het resultaat.





4 BIJLAGEN

ONDERDEEL UITMAKEND VAN DE JAARREKENING

4.1 ALGEMENE INSTELLINGSGEGEVENS

Statutaire naam: Stichting De Onderwijsspecialisten.

De verkorte naam: De Onderwijsspecialisten.

De stichting is opgericht bij notariële akte de dato 3 november 1994.

De statuten zijn gewijzigd bij notariële akte van 4 juli 2006, 28 november 2008, 27 december 2011 en 19 december 2019.

De stichting stelt zich uitsluitend ten doel:

- a het geven van onderwijs in de zin van de Wet op het primair onderwijs, de Wet op het voortgezet onderwijs en de Wet op de Expertisecentra en het daartoe in stand houden en oprichten van scholen voor (speciaal) basisonderwijs, (voortgezet) speciaal onderwijs en voortgezet onderwijs;
- b het ontplooiën van activiteiten die dienstbaar zijn aan het geven van (speciaal) basisonderwijs, (voortgezet) speciaal onderwijs en voortgezet onderwijs;
- c het in stand houden van onderwijsvoorzieningen die een directe samenhang hebben met de scholen die de stichting in stand houdt;
- d het aangaan van samenwerkingsverbanden met derden gericht op het geven van (speciaal) basisonderwijs, (voortgezet) speciaal onderwijs en voortgezet onderwijs dan wel de activiteiten die dienstbaar zijn aan het geven van (speciaal) basisonderwijs, (voortgezet) speciaal onderwijs en voortgezet onderwijs.

Missie: Wij zetten ons onvoorwaardelijk in voor de ontwikkeling van elke leerling. Met als doel: voor elke leerling een volwaardige plek in de samenleving.

Visie: Wij stimuleren de groei van onze leerlingen, zowel cognitief, lichamelijk als sociaal-emotioneel. Wij vergroten hun mogelijkheden, gericht op doorstuderen of een toekomstige werkplek. Maar ook gericht op wonen, werken en leven. Wij onderscheiden ons door onze geïntegreerde kennis van onderwijs, gedrag en zorg. Onze begeleiding stemmen wij af met ouders en partners in het regulier onderwijs, (jeugd)zorg of revalidatie.

4.2 DE ORGANISATIESTRUCTUUR

Binnen De Onderwijsspecialisten wordt gewerkt met een college van bestuur en een raad van toezicht. Het college van bestuur geeft leiding aan het centrale management.

Het centrale management bestaat uit twee directeuren, de directeur Bedrijfsvoering en directeur Onderwijs.

Organisatiestructuur	Locatie	Naam	Functie
De Onderwijsspecialisten			
College van bestuur	Arnhem	Mw. A.A. Berendsen	Voorzitter
College van bestuur	Arnhem	Dhr. H.J.M. Loeffen	Lid
Onderwijs	Arnhem	Mw. C.B.M. van Helvoirt	Directeur
Bedrijfsvoering	Arnhem	Dhr. T.C. Vos	Directeur
Scholen regio Zuidwest Veluwe			
De Toekomst, vso	Ede	Mw. P. van Osch	Directeur
De Wegwijzer, so	Ede	Mw. J. van de Hoef	Directeur
De Blink so, vso	Veenendaal	Mw. M. van Berlo	Directeur
De Fonkel, so	Ede	Mw. S. Anttila - Vos	Directeur
Vester College, vso	Ede	Mw. G. de Groot	Directeur
Scholen regio Arnhem			
Lichtenbeek, so	Arnhem	Dhr. M. de Leeuw	Directeur
		Mw. T. Buitenhuis	Directeur
S.G. Mariëndaël, VMBO, vso	Arnhem	Dhr. M. Faaij	Directeur
Het Prisma, vso	Arnhem	Dhr. M. Klapwijk	Directeur
De Ommeswaai, so	Arnhem	Mw. L. Smallegange	Directeur
Briant College, vso	Arnhem	Dhr. H. Hentenaar	Directeur
so De Brouwerij	Arnhem	Dhr. S. van der Zande	Directeur
Scholen regio Oost Gelderland / Achterhoek			
De Rabot, so	Didam	Mw. L. Lindeman	Directeur
De Ziep, vso	Didam	Mw. M. Kleinpenning	Directeur
S.G. Mariëndaël, so	Doetinchem	Mw. M. Beumer	Directeur
SBO SAM	Doetinchem	Dhr. H. van Katwijk	Directeur
Hamalandschool, so	Lichtenvoorde	Dhr. J. van de Weerd	Directeur
Anne Flokstraschool, so, vso	Zutphen	Dhr. R. Wartena	Directeur
Het Bariet, vso	Lichtenvoorde	Dhr. J. van de Weerd	Directeur
Scholen regio Stedendriehoek			
Het Kroonpad, so, vso	Apeldoorn	Mw. E. Oostenrijk	Directeur
Het Hofpark so	Apeldoorn	Mw. L. Wortelboer	Directeur
Gentiaan College, vso	Apeldoorn	Mw. H. Zijlstra	Directeur
De Linde, so	Deventer	Dhr. H. de Haan	Directeur
De Linde, vso	Deventer	Dhr. J. Vernooij	Directeur
De Bolster, vso	Voorst en Apeldoorn	Dhr. S. Jans	Directeur
Scholen regio Oosterbeek			
Vierbeek College, vso De Vaart, so, locatie Utrechtseweg	Oosterbeek	Dhr. W. van Schaik	Directeur
Vierbeek College, vso bovenbouw, locatie Wijnard van Arnhemweg	Oosterbeek	Dhr. W. van Schaik	Directeur
vso De Brouwerij	Oosterbeek	Mw. G. van Moorsel	Directeur
Scholen regio Zetten			
Meforta College, vso	Zetten	Dhr. K.J. Schreuders	Directeur
		Mw. S. Passau	Directeur

4.3 FINANCIËLE VERANTWOORDING

Verlening subsidie combinatiefunctionaris

Periode boekjaar 2020, 2021 en 2022

Kenmerk: 2020/00237

Verantwoording subsidie combinatiefunctionaris	
Ontvangen subsidie	
Gemeente Arnhem 2020	€ 122.000
Gemeente Arnhem 2021	€ 122.000
Gemeente Arnhem 2022	€ 122.000
Opschaling vanuit subsidie jeugdwerkloosheid	€ 90.000
Toevoeging scholen	€ 10.800
Gemeente Arnhem begeleiding/coaching	€ 16.200
Totaal ontvangen subsidie	€ 483.000
Totale kosten	
Trajectkosten leerlingen 2020-2021	€ 54.000
Trajectkosten leerlingen 2021-2022	€ 94.500
Trajectkosten leerlingen 2022-2023	€ 205.200
Coördinatiekosten 2020-2022	€ 9.810
Totale subsidiabele kosten	€ 363.510
Resteert	€ 119.490

Wij hebben voor het project combinatiefunctionaris een subsidie aangevraagd van € 366.000 verdeeld over 3 boekjaren, te weten 2020 t/m 2022. Aanvullend hebben we gelden ontvangen omdat er 2 scholen in een later stadium aansloten. En we hebben nog gelden ontvangen voor extra begeleiding/coaching omdat er bij elke school meer trajecten zijn gestart dan het maximum van 5 dat initieel was vastgesteld.

In totaal is er € 483.000 aan subsidie ontvangen, en is er voor € 363.510 aan kosten gemaakt. Dit betekent een restantbedrag van € 119.490 per 31-12-2022. Dit overschot is grotendeels te verklaren doordat de scholen die later zijn aangesloten ook later af zullen ronden.

Het resterende bedrag zal besteed worden aan continuering van het project voor de komende jaren aangevuld met extra gelden vanuit de gemeente Arnhem.

Verlening subsidie herstelagenda jeugdwerkloosheid

Periode boekjaar 2021 en 2022

Kenmerk: 2021/00727

Verantwoording subsidie herstelagenda jeugdwerkloosheid

Verantwoording subsidie herstelagenda jeugdwerkloosheid			
Ontvangen subsidie			
Gemeente Arnhem 2021		€ 134.370	
Combinatiefunctionaris 2022		€ 45.000	
Totaal ontvangen subsidie:		€ 179.370	
Totale kosten			
	Begroot	Realisatie	Vershil
Opschaling combinatiefunctionaris	€ 90.000	€ 100.800	-/- € 10.800
Project rijbewijs	€ 20.000	€ 13.039	€ 6.961
Project heftruck	€ 18.000	€ 12.221	€ 5.779
Fort vier	€ 20.750	€ 0	€ 20.750
VCA	€ 1.620	€ 6.100	-/- € 4.480
Communicatiekosten	€ 5.000	€ 1.416	€ 3.584
Vitesse Werkt	€ 0	€ 10.170	-/- € 10.170
Onvoorzien	€ 5.000	€ 840	€ 4.160
Kosten projectleiding	€ 19.000	€ 19.526	-/- € 526
Totaal subsidiabele kosten	€ 179.370	€ 164.112	€ 15.258
Resteert			€ 15.258

We hebben voor het project herstelagenda jeugdwerkloosheid in totaal € 179.370 subsidie ontvangen. We zijn met een bedrag van € 15.258 onder de begroting gebleven. Er hebben een aantal verschuivingen plaatsgevonden zoals hierboven in de tabel zichtbaar is. De grootste afwijking zit in het onderdeel Fort vier dat niet heeft plaatsgevonden. In overleg met de gemeente Arnhem is besloten om dit bedrag te gebruiken voor Vitesse Werkt. Het restantbedrag van € 15.258 zal in 2023 worden terugbetaald aan gemeente Arnhem.



COLOFON

De Onderwijsspecialisten

Vossenstraat 6

6811 JL Arnhem

Postbus 821

6800 AV Arnhem

T 026 - 353 74 80

www.deonderwijsspecialisten.nl

info@deonderwijsspecialisten.nl

Colofon

Tekst | De Onderwijsspecialisten

Ontwerp en realisatie | Loep ontwerp

Eindredactie | De Onderwijsspecialisten

De tekst en cijfers zijn met zorgvuldigheid samengesteld.
Aan de inhoud van dit jaarverslag kunnen geen rechten
worden ontleend.

Heb je vragen of opmerkingen over dit jaarverslag,
neem dan contact met ons op.